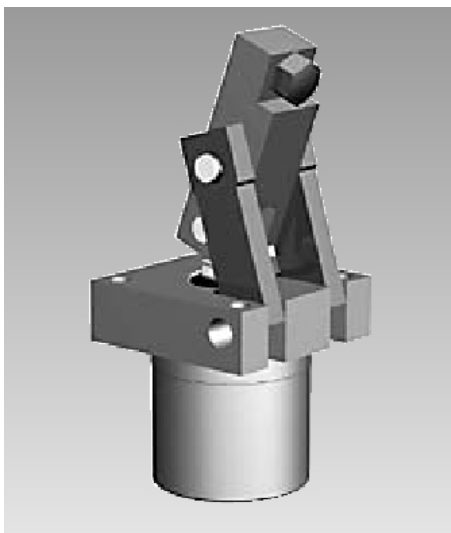




Elemento di bloccaggio a leva **a doppio effetto, pressione max. d'esercizio 200 bar**



1 Descrizione del prodotto

All'alimentazione della pressione il pistone procede verso l'alto dalla condizione di sbloccaggio.

La leva di bloccaggio ruota in avanti per mezzo dei due bracci oscillanti e contemporaneamente verso il basso sul pezzo.

La leva di bloccaggio è dotata di una filettatura interna per il consentire la presenza di un tassello di pressione che può essere facilmente sostituito.

L'alimentazione della pressione avviene dal retro tramite raccordi filettati.

2 Validità della documentazione

La presente documentazione si riferisce ai prodotti:

Elemento di bloccaggio a leva secondo tabella di catalogo B1825 Tipi e/o numeri di ordinazione:

- 1825-500, -505, -506

3 Destinatari

- Tecnici, montatori e operatori di macchine e impianti con competenze nel settore idraulico

Qualifica del personale

Il personale deve possedere conoscenze specialistiche cioè,

- essere in grado di leggere e comprendere in tutte le parti le specifiche tecniche come schemi elettrici e disegni specifici riferiti al prodotto,
- possedere conoscenze specialistiche (settore elettronico, idraulico, pneumatico ecc.) relative al funzionamento e al montaggio esterno dei componenti.

Per **esperto** s'intende la persona che grazie alla sua formazione ed alle sue esperienze tecniche possiede sufficienti conoscenze ed ha una buona familiarità con le disposizioni vigenti che gli consentono di:

- valutare i lavori assegnati,
- riconoscere possibili pericoli,
- adottare le misure necessarie all'eliminazione dei pericoli,
- conoscere norme, regole e direttive tecniche riconosciute,
- possedere le necessarie conoscenze relative a riparazione e montaggio.

Indice

1	Descrizione del prodotto	1
2	Validità della documentazione	1
3	Destinatari	1
4	Avvertenze per la sicurezza	2
5	Per la Vostra sicurezza	2
6	Impiego	2
7	Montaggio	3
8	Messa in servizio	5
9	Manutenzione	5
10	Risoluzione dei problemi	6
11	Dati tecnici	6
12	Accessori	6
13	Immagazzinamento	6
14	Smaltimento	7
15	Dichiarazione del Produttore	7

4 Avvertenze per la sicurezza

PERICOLO

Pericolo di morte / Gravi danni fisici

Identifica un pericolo immediato.

Se non lo si evita, le conseguenze potrebbero essere mortali oppure comportare lesioni gravi.

AVVERTENZA

Danni alle persone

B Identifica una situazione potenzialmente pericolosa

Se non la si evita le conseguenze potrebbero essere mortali oppure comportare lesioni gravi.

ATTENZIONE

Lesioni lievi / Danni materiali

Identifica una situazione potenzialmente pericolosa

Se non la si evita potrebbe causare lesioni lievi o danni materiali.



Rischio ambientale

Il simbolo identifica informazioni importanti per la gestione corretta di materiali dannosi per l'ambiente. La mancata osservanza di queste note può avere come conseguenza gravi danni ambientali.



Segnale di divieto!

Il simbolo identifica informazioni importanti del necessario equipaggiamento di protezione ecc.

NOTA

Il simbolo indica suggerimenti per l'utente o informazioni particolarmente utili. Non si tratta di una didascalia per una situazione pericolosa o dannosa.

5 Per la Vostra sicurezza

5.1 Informazioni di base

Le istruzioni per l'uso servono come informazione e per evitare pericoli durante l'installazione dei prodotti nella macchina e forniscono inoltre indicazioni per il trasporto, il deposito e la manutenzione.

Solo con la stretta osservanza di queste istruzioni per l'uso è possibile evitare infortuni e danni materiali nonché garantire un funzionamento senza intoppi dei prodotti.

Inoltre, l'osservanza delle istruzioni per l'uso:

- riduce il rischio di lesioni,
- riduce tempi di inattività e costi di riparazione,
- aumenta la durata dei prodotti.

5.2 Avvertenze per la sicurezza

Il prodotto è stato fabbricato secondo le regole della tecnica riconosciute a livello universale.

Rispettare le avvertenze di sicurezza e le descrizioni delle operazioni nelle presenti istruzioni per l'uso, per evitare danni alle persone o alle cose.

- Leggere con attenzione e completamente le presenti istruzioni per l'uso prima di utilizzare il prodotto.
- Conservare le istruzioni per l'uso in modo che possano essere accessibili in qualsiasi momento a tutti gli utenti.
- Rispettare le prescrizioni di sicurezza e le prescrizioni per la prevenzione degli infortuni e per la protezione dell'ambiente, in vigore nel Paese nel quale il prodotto viene utilizzato
- Utilizzare il prodotto Römheld solo in condizioni tecniche regolari.
- Rispettare tutte le avvertenze sul prodotto.
- Utilizzare parti di ricambio e accessori ammessi dal produttore per escludere rischi per le persone a causa di pezzi di ricambio non adatti.
- Rispettare l'utilizzo a norma.

- Il prodotto può essere messo in funzione se si è appurato che la macchina non completa, oppure la macchina, nella quale il prodotto deve essere inserito, rispetti le disposizioni del Paese, le prescrizioni e le norme di sicurezza.

- Eseguire l'analisi dei rischi per la macchina non completa oppure per la macchina.

In seguito agli effetti del prodotto sulla macchina/sull'attrezzatura e sull'ambiente possono presentarsi dei rischi, determinabili e riducibili dall'utente ad es.:

- forze generate,
- movimenti generati,
- influsso del comando idraulico ed elettrico,
- ecc.

6 Impiego

6.1 Impiego conforme alle finalità prefissate

I dispositivi vengono utilizzati in campo industriale per applicare la pressione idraulica nel movimento lineare oppure nell'applicazione della forza. Possono essere azionati unicamente con olio idraulico.

L'impiego a norma comprende inoltre:

- l'impiego nel rispetto dei limiti di prestazione citati nei dati tecnici (vedere tabella di catalogo);
- Impiego secondo le modalità indicate nelle istruzioni per l'uso.
- il rispetto degli intervalli di manutenzione.
- personale qualificato oppure istruito in base alle attività.
- Installazione di parti di ricambio con le stesse specifiche del pezzo originale.

6.2 Impiego non conforme alle finalità prefissate

⚠ AVVERTENZA

Lesioni, danni materiali oppure difetti di funzionamento!

- Non apportare nessuna modifica al prodotto!

L'impiego dei prodotti non è ammesso:

- per l'utilizzo domestico.
- su pallet o tavole utensili di formatura o in macchine a deformazione.
- quando a causa di oscillazioni o di altri effetti fisici / chimici si possono verificare danni al prodotto o alle guarnizioni.
- in macchine, pallet o tavole per macchine utensili che servono alla modifica delle proprietà del materiale (magnetizzazione, irradiazione, procedimenti fotochimici, ecc.).
- in settori nei quali sono in vigore direttive separate, in particolare per attrezzature e macchinari:
 - per l'impiego in occasione di fiere e nei parchi di divertimento;
 - nella lavorazione dei prodotti alimentari o in caso di specifiche disposizioni riguardanti l'igiene;
 - per scopi militari;
 - nei lavori in miniera;
 - in un ambiente esplosivo e aggressivo (ad es. ATEX).
 - nella tecnica medica;
 - nel campo dell'aviazione e del volo spaziale;
 - per il trasporto di passeggeri.
- In caso di condizioni d'esercizio e ambientali variabili ad es.:
 - con pressioni d'esercizio maggiori di quelle indicate nella tabella di catalogo oppure nel disegno d'ingombro;
 - con fluidi non conformi alle indicazioni fornite.
 - con portate maggiori di quelle indicate nella tabella di catalogo oppure nel disegno d'ingombro.

Forza trasversale sullo stelo pistone

L'introduzione di forze trasversali nello stelo pistone e l'impiego del prodotto come elemento di guida non sono ammessi.

Sono possibili a richiesta soluzioni speciali !

7 Montaggio

7.1 Forma costruttiva

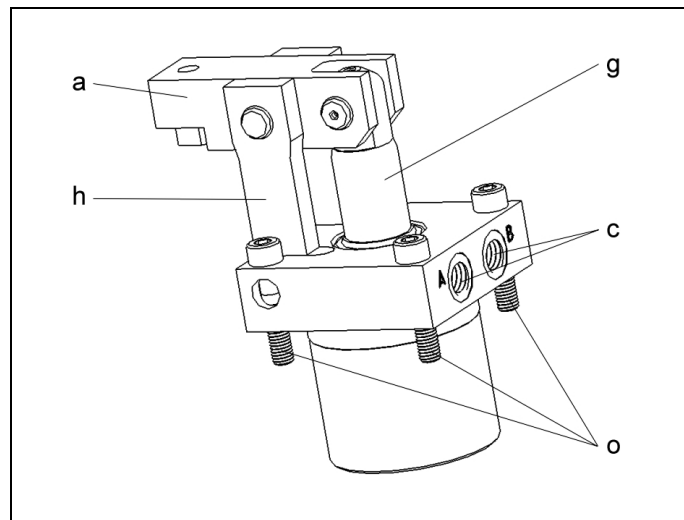


Fig. 1: Componenti

a	Leva di bloccaggio	g	Pistone
c	Collegamento idraulico tramite tubi. (A Bloccaggio B Sbloccaggio)	h	Bracci oscillanti
		o	Viti di fissaggio

7.2 Portata ammessa

⚠ AVVERTENZA

Lesioni causate dal sovraccarico dell'elemento

Iniezione di alta pressione (dispersione di olio idraulico ad alta pressione) o parti scagliate in aria!

- La strozzatura e l'usura dei raccordi possono provocare una moltiplicazione della pressione.
- Collegare in modo adeguato i raccordi!

⚠ ATTENZIONE

Portate massime non superano

Non superare la portata max.

7.2.1 Calcolo della portata massima ammessa

Portata ammessa

La portata ammessa oppure la velocità ammessa della corsa sono valide per posizioni di montaggio verticali in combinazione con elementi di serie come staffetta o tasselli pressori ecc.

Per altre posizioni di montaggio oppure altri elementi la portata deve essere ridotta.

Se la portata della pompa divisa per il numero degli elementi è maggiore della portata ammessa per un solo elemento, è necessario uno strozzamento della portata.

Ciò impedisce un sovraccarico e quindi un guasto anticipato.

La portata può essere verificata come segue:

$$Q_p \leq 0,06 \cdot \dot{V}_Z \cdot n \text{ oppure } Q_p \leq 6 \cdot v_Z \cdot A_K \cdot n$$

per elementi di bloccaggio e irrigidimento (indicati sulle tabelle di catalogo)

Velocità massima del pistone

Con una data portata della pompa Q e la superficie attiva del pistone A si calcola la velocità del pistone:

$$v_m < \frac{Q_p}{6 \cdot A_K \cdot n}$$

Legenda

- \dot{V}_Z = portata ammessa dell'elemento in [cm³/s]
- Q_p = portata della pompa in [l/min]
- A_K = superficie del pistone in [cm²]
- n = numero di elementi, stesse dimensioni
- $v_Z = v_m$ = velocità della corsa ammessa / massima in [m/s]

NOTA

La portata

- La portata max. oppure la velocità max. della corsa dipendono dal prodotto.
 - Per cilindri di bloccaggio vedere tabella A0100.
 - Per elementi di bloccaggio, elementi irrigiditori, valvole idrauliche di centraline idrauliche e altri elementi idraulici indicati sulle tabelle di catalogo.

Per ulteriori "dati importanti sui cilindri idraulici, basi, informazioni dettagliate e calcoli" consultare la [Biblioteca tecnica](#) in Internet!

Oppure effettuare il download



7.2.2 Strozzamento della portata

Lo strozzamento si deve trovare nel raccordo di mandata, di estensione nel caso di cilindro a basetta. Soltanto in questo modo si possono evitare moltiplicazioni di pressione oltre la pressione d'esercizio. Lo schema idraulico che segue evidenzia valvole di ritenuta e strozzamento che lasciano defluire senza impedimenti l'olio che si scarica dall'elemento.

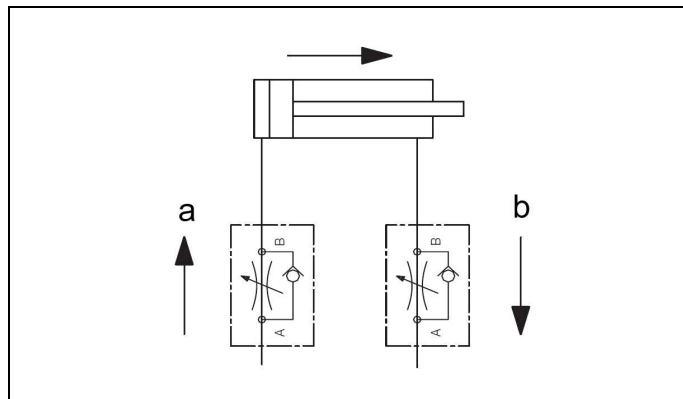


Fig. 2: Schema idraulico con valvole di ritenuta e strozzamento

a Direzione strozzamento	b Flusso libero
--------------------------	-----------------

Se a causa di un carico inerziale è necessario uno strozzamento sul ritorno, assicurarsi che la pressione max. d'esercizio (vedere Dati tecnici) non venga superata.

7.3 Montaggio, collegamento idraulico con raccordi

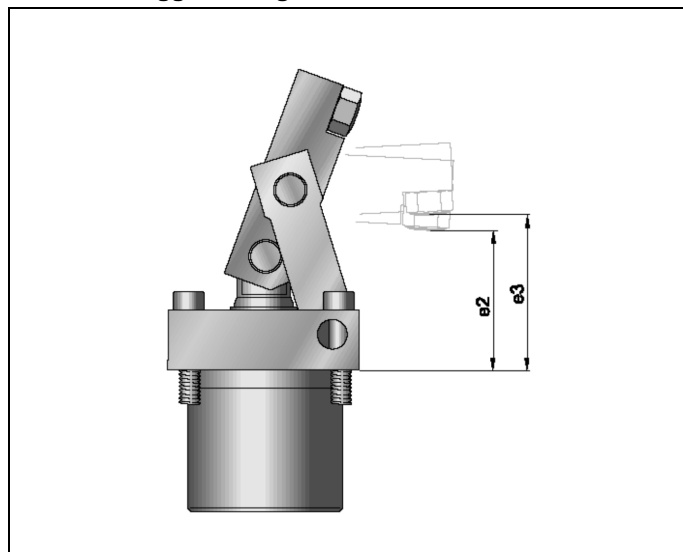


Fig. 3: Punti di bloccaggio

e2 punto di bloccaggio inferiore	e3 punto di bloccaggio superiore
----------------------------------	----------------------------------

Scegliere il punto di bloccaggio nella zona tra i punti di bloccaggio e2 ed e3.

1. Pulire la superficie di appoggio.
2. Inserire e
3. Serrare.

Al capitolo Dati tecnici sono presenti suggerimenti e valori di riferimento.

NOTA

Forza

Se viene richiesta la forza di bloccaggio piena, il materiale della piastra di montaggio deve possedere un limite minimo di elasticità pari a $R_{e/Rp} 0,2 \geq 160 \text{ N/mm}^2$.

Coppie di serraggio per le viti di fissaggio

- Le coppie di serraggio per le viti di fissaggio devono essere stabilite in base all'impiego (ad es. secondo VDI 2230).

7.4 Collegamento del sistema idraulico

- Collegare correttamente le linee idrauliche e controllarne lo stato di pulizia (A = estensione, B = retrazione)!

NOTA

Maggiori dettagli

- Vedere le tabelle di catalogo ROEMHELD A0.100, F9.300, F9.310 e F9.360.

Raccordo / Tappo filettato

- Utilizzare solo raccordi "filettati maschio B ed E" secondo la norma DIN 3852 (ISO 1179).

Collegamento idraulico

- Non impiegare nastri di tenuta, anelli in rame e raccordi filettati conici.

Fluidi idraulici

- Utilizzare l'olio idraulico indicato secondo la tabella di catalogo Römheld A0100.

8 Messa in servizio

AVVERTENZA

Pericolo di avvelenamento causato dal contatto con olio idraulico!

Usura, danneggiamenti delle guarnizioni, invecchiamento e un montaggio errato della serie di guarnizioni da parte dell'utilizzatore (gestore) possono provocare la fuoriuscita di olio.

Un collegamento non realizzato correttamente può causare la fuoriuscita di olio in pressione dai raccordi.

- Per l'utilizzo dell'olio idraulico rispettare quanto indicato nella scheda tecnica di sicurezza.
- Indossare l'equipaggiamento di protezione.

ATTENZIONE

Pressione di esercizio di 200 bar non supera

Non si deve superare la pressione max. d'esercizio di 200 bar.

- Controllare la tenuta.
- Controllare che i raccordi idraulici siano ben fissati (controllare le coppie di serraggio dei raccordi idraulici).
- Spurgare l'aria dal sistema idraulico.

NOTA

Tempo di ricarica

- Senza lo spurgo dell'aria il tempo di bloccaggio si allunga e si possono verificare anomalie di funzionamento.

8.1 Spurgo dell'aria per collegamento idraulico con tubi

- In caso di pressione ridotta dell'olio allentare con cautela il dado sui raccordi idraulici.
- Pompare fino a quando esce olio senza bollicine.
- Riavvitare i dadi dei raccordi.
- Controllare la tenuta.

9 Manutenzione

AVVERTENZA

Bruciature causate dalla superficie incandescente!

- Durante il funzionamento, sul prodotto possono manifestarsi temperature superficiali superiori ai 70° C.
- Eseguire tutti i lavori di manutenzione e di messa in funzione con guanti protettivi e solo dopo il raffreddamento.

Pericolo di lesioni causate da schiacciamento!

- A causa dell'energia accumulata è possibile un avvio imprevisto del prodotto.
- Eseguire i lavori solo in assenza di pressione.
- Tenere le mani e altre parti del corpo lontane dall'area di lavoro!

9.1 Pulizia

ATTENZIONE

Evitare danni ai componenti movimentati

Evitare danni ai componenti movimentati (stelo, pistone tuffante, perno ecc.) oltreché al raschiatore e alle guarnizioni.

Detergenti aggressivi

Il prodotto non deve essere pulito con:

- componenti corrosivi o acidi oppure
- con solventi organici come idrocarburi alogenati o aromatici e chetoni (diluenti alla nitro, acetone ecc.), perché questi prodotti potrebbero danneggiare le guarnizioni.

L'elemento deve essere pulito a intervalli regolari. In particolare è importante pulire l'area del corpo del pistone o dello stelo da trucioli e fluidi vari.

In caso di forte contaminazione, la pulitura deve essere eseguita a intervalli di tempo brevi.

9.2 Controlli regolari

1. Controllare la tenuta dei raccordi idraulici (controllo visivo).
2. Controllare la superficie di scorrimento dello (stelo pistone, bullone) per danneggiamenti e graffiature. Le graffiature possono essere un segnale di contaminazione nel sistema idraulico o di un carico radiale non ammesso per il prodotto.
3. Controllo dei trafilamenti sul corpo – stelo, bullone o flangia.
4. Controllo della forza di bloccaggio mediante controllo della pressione.
5. Verificare il rispetto degli intervalli di manutenzione.

9.3 Sostituzione della serie di guarnizioni

La sostituzione della serie di guarnizioni avviene in caso di trafilamenti verso l'esterno. Se occorre garantire un elevato rendimento, si raccomanda la sostituzione delle guarnizioni al più tardi dopo 1.000.000 cicli oppure 2 anni.

La serie di guarnizioni è disponibile come serie di ricambio. A richiesta sono disponibili le istruzioni per la sostituzione della serie di guarnizioni.

NOTA

Guarnizione

- Non montare serie di guarnizioni che per lungo tempo sono state esposte ai raggi solari.
- Rispettare le condizioni di conservazione (vedere capitolo "Dati tecnici").
- Utilizzare solo guarnizioni originali.

10 Risoluzione dei problemi

Problema	Causa	Rimedio
Mancata estensione del pistone:	Impedimento di alimentazione o scarico dell'olio idraulico	Controllare e sfiatare le tubazioni oppure i canali
Estensione del pistone a scatti:	Aria nel sistema idraulico	Spurgare l'aria
Pressione del sistema in diminuzione:	Assenza di tenuta del raccordo idraulico	Chiudere ermeticamente
	Usura delle guarnizioni	Sostituire le guarnizioni

11 Dati tecnici

Dati caratteristici

Tipo	Pressione max. d'esercizio	Forza max. bloccaggio
	(bar)	(kN)
1825-50X	200	18

Coppie di serraggio consigliate per viti con classe di resistenza 8.8; 10.9, 12.9

NOTA

- I valori indicati sono approssimativi e devono essere interpretati in base al tipo di applicazione da parte dell'utente!
Vedere nota!

Filettatura	Coppie di serraggio [Nm]		
	8.8	10.9	12.9
M6	10	15	18
M8	25	36	45
M10	49	72	84
M12	85	125	145
M14	135	200	235
M16	210	310	365
M20	425	610	710
M24	730	1050	1220
M30	1.450	2100	2450

Nota: Valido per pezzi e viti senza testa in acciaio con filettatura metrica e dimensioni della testa secondo DIN 912, 931, 933, 934 / ISO 4762, 4014, 4017, 4032

Nei valori della tabella per MA si tiene conto di quanto segue:
Esecuzione acciaio / acciaio, coefficiente di attrito $\mu_{ges} = 0,14$ - non lubrificato, utilizzo del limite di elasticità = 90%.

NOTA

Maggiori dettagli

- Ulteriori dati tecnici sono disponibili nella corrispondente tabella del catalogo Römheld.

12 Accessori

NOTA

Accessori

- Vedere tabella di catalogo Römheld.

13 Immagazzinamento

ATTENZIONE

Conservazione dei componenti!

- Il prodotto non deve essere esposto ai raggi diretti del sole perché i raggi UV potrebbero danneggiare le guarnizioni.
- Non è ammesso il deposito a magazzino se non vengono rispettate le condizioni di conservazione.
- In caso di deposito non corretto si potrebbero verificare indebolimenti delle guarnizioni e l'incrostazione dell'olio anticorrosivo e/o la corrosione dell'elemento.

I prodotti ROEMHELD vengono testati a livello standard con olio minerale. La parte esterna viene trattata con un anticorrosivo.

Lo strato di olio rimanente dopo il controllo fornisce una protezione anticorrosione interna di sei mesi se conservato all'asciutto ed in locali con temperatura uniforme.

Per periodi di immagazzinamento prolungati, nel prodotto deve essere introdotto un agente anticorrosivo e occorre trattare le superfici esterne.

14 Smaltimento



Rischio ambientale

A causa del possibile inquinamento ambientale, i singoli componenti devono essere smaltiti solo da un'azienda specializzata con relativa autorizzazione.

I singoli materiali devono essere smaltiti in conformità con le direttive e disposizioni per la tutela dell'ambiente in vigore.

Occorre prestare particolare attenzione allo smaltimento di componenti con residui di fluidi. Rispettare le note per lo smaltimento indicate nella tabella relativa alla sicurezza.

In caso di smaltimento di componenti elettrici ed elettronici (ad es. sistemi di misurazione della corsa, sensori di prossimità ecc.) rispettare le disposizioni di legge del rispettivo Paese.

15 Dichiarazione del Produttore

Produttore

Römheld GmbH Friedrichshütte
Römheldstraße 1-5
35321 Laubach, Germania
Tel.: +49 (0) 64 05 / 89-0
Fax.: +49 (0) 64 05 / 89-211
E-Mail: info@roemheld.de
www.roemheld.de

Dichiarazione per la fabbricazione dei prodotti

Elemento di bloccaggio a leva secondo tabella di catalogo
B1825 Tipi e/o numeri di ordinazione:

- 1825-500, -505, -506

sono progettati e prodotti secondo la direttiva **2006/42/CE** (CE-MSRL) nella versione in vigore e in base ai regolamenti tecnici standard.

Secondo le norme CE-MSRL ed EN 982 questi prodotti sono componenti non destinati all'immediato utilizzo ed il cui montaggio deve avvenire esclusivamente in una macchina, attrezzatura o impianto.

In base alla direttiva in materia di attrezzature in pressione non devono essere considerati contenitori in pressione bensì dispositivi di controllo del fluido idraulico, poiché la pressione non è il fattore principale della progettazione, mentre lo sono la resistenza, la rigidità e la stabilità nei confronti della sollecitazioni di esercizio statiche e dinamiche.

I prodotti possono essere messi in funzione solo se la quasi-macchina / macchina alla quale sono destinati è conforme alle disposizioni della direttiva macchine (2006/42/CE).

Il produttore s'impegna a trasmettere su richiesta alle autorità nazionali la documentazione specifica dei prodotti.

I documenti tecnici sono stati redatti per i prodotti come da Allegato VII Parte B.

Responsabile della documentazione:

Dipl.-Ing. (FH) Jürgen Niesner, Tel.: +49(0)6405 89-0

Römheld GmbH
Friedrichshütte

Laubach, 23.01.2014