



Vérin de serrage pivotant avec protection contre les surcharges, double effet



Tables des matières

1	Description du produit	1
2	Validité de la documentation	1
3	Groupe-cible	1
4	Symboles et avertissements	1
5	Pour votre sécurité	2
6	Utilisation	2
7	Montage	3
8	Mise en service	7
9	Entretien	7
10	Dépannage	8
11	Accessoires	8
12	Caractéristiques techniques	8
13	Stockage	9
14	Élimination	9
15	Explications concernant la production	10

1 Description du produit

Vérin de serrage pivotant double effet avec protection contre les surcharges.

Les caractéristiques les plus importantes sont :

- Protection contre les surcharges
La protection contre les surcharges est un coupleur décliquetable commandé par ressort entre le piston et la tige pivotante. Elle protège le mécanisme de pivotement contre des détériorations dans le cas d'un
procédé de pivotement bloqué
vitesse de pivotement trop élevée
montage de la bride de serrage inapproprié
- Racleur FKM
Ce racleur a une résistance chimique élevée, permet l'utilisation de produits de coupe plus agressifs.

2 Validité de la documentation

Cette documentation s'applique aux produits :

Vérins de serrage pivotant de la page B 1.890 du catalogue.

Ce sont les types et/ou les références :

- 1893-106, -126, -136, -206, -226, -236, -246, -506, -526, -536, -606, -626, -636, -646
- 1895-106, -126, -136, -206, -226, -236, -246, -506, -526, -536, -606, -626, -636, -646
- 1897-106, -126, -136, -206, -226, -236, -246, -506, -526, -536, -606, -626, -636, -646

3 Groupe-cible

- Professionnels qualifiés, monteurs et arrangeurs de machines et d'équipements, avec un savoir-faire dans le domaine de l'hydraulique.

Qualification du personnel

Savoir-faire signifie que le personnel doit être en mesure :

- de lire et de comprendre entièrement des spécifications techniques comme des schémas de connexion et des dessins se référant aux produits,
- d'avoir du savoir-faire (expertise en électrique, hydraulique, pneumatique, etc.) sur la fonction et la structure des composants correspondants.

Un **professionnel qualifié** est une personne qui en raison de sa formation technique et de ses expériences dispose de connaissances suffisantes pour

- évaluer les travaux dont il est chargé,
- identifier des dangers potentiels,
- prendre les mesures nécessaires pour éliminer des dangers
- connaître les normes, règles et directives accréditées,
- avoir les connaissances requises pour la réparation et le montage.

4 Symboles et avertissements

AVERTISSEMENT

Dommmages corporels

Signale une situation potentiellement dangereuse.
Si ce danger n'est pas évité il pourrait avoir pour conséquence la mort ou des blessures très sérieuses.

ATTENTION

Des blessures légères / dommages matériels

Signale une situation potentiellement dangereuse.
Si cette situation n'est pas évitée elle pourrait entraîner des blessures légères ou des dommages matériels.



Dangereux pour l'environnement

Ce symbole signale des informations importantes concernant un traitement correct des matières présentant un danger pour l'environnement.
Le non-respect de ces renseignements peut entraîner des dégâts sérieux causés à l'environnement.

Remarque

Ce symbole signale des conseils d'utilisation ou des informations particulièrement utiles. Ceci n'est pas un avertissement pour une situation dangereuse ou nocive.

5 Pour votre sécurité

5.1 Informations de base

Ces instructions de service sont destinées pour votre information et pour éviter des dangers lors de l'intégration des produits dans la machine, elles incluent aussi des informations sur le transport, le stockage et l'entretien.

Seul le respect strict de ces instructions de service vous permet d'éviter des accidents et des dommages matériels et de garantir un fonctionnement correct des produits.

En outre le respect de ces instructions de service assure :

- une prévention de blessures,
- des durées d'immobilisation et des frais de réparations réduits,
- une durée de vie plus élevée des produits.

5.2 Consignes de sécurité

Le composant a été fabriqué selon les règles techniques universellement reconnues.

Respectez les consignes de sécurité et les descriptions d'opération des instructions de service pour éviter des blessures aux personnes ou des dommages matériels.

- Lisez attentivement et complètement les instructions de service avant de travailler avec le composant.
- Conservez les instructions de service pour qu'elles soient accessibles à tous les utilisateurs à tout moment.
- Respectez les consignes de sécurité, les directives de prévention des accidents et pour la protection de l'environnement du pays dans lequel le composant sera utilisé.
- Utilisez le composant ROEMHELD seulement dans un état impeccable.
- Respectez tous les remarque sur le composant.
- Utilisez seulement des accessoires et pièces de rechange admis par le fabricant pour éviter des mises en danger de personnes à cause des pièces de rechanges non appropriées.
- Respectez la conformité de l'utilisation.
- Vous devez mettre en service le composant seulement après avoir déterminé que la machine incomplète ou la

machine, dans laquelle le produit doit être installé, est en conformité avec les prescriptions, consignes de sécurité et normes spécifiques du pays.

- Faites une analyse de risques pour la machine incomplète ou machine.

A cause des interactions du composant sur la machine / outillage ou l'environnement, des risques peuvent découler que seul l'utilisateur peut déterminer ou réduire au maximum, exemple :

- forces générées,
- mouvements,
- influence des commandes hydrauliques et électriques,
- etc.

6 Utilisation

6.1 Utilisation conforme

Les produits sont utilisés dans le secteur industriel/commercial pour transmettre la pression hydraulique en un mouvement et/ou en force. Ils ne doivent être opérés qu'avec de l'huile hydraulique.

En outre une utilisation conforme inclut :

- Une utilisation selon les limites de puissance indiquées dans les caractéristiques techniques.
- Une utilisation comme définie dans les instructions de service.
- Le respect des intervalles de maintenance.
- Un personnel qualifié ou instruit de manière adapté pour réaliser ces opérations.
- L'utilisation des pièces de rechange avec les mêmes spécifications que les pièces d'origine.

6.2 Utilisation non conforme

AVERTISSEMENT

Blessures, dommages matériels ou dysfonctionnements !

Toute modification peut entraîner un affaiblissement des composants, une diminution de la résistance ou des dysfonctionnements.

- Ne pas modifier le produit!

Il est interdit d'utiliser les produits :

- Pour une utilisation à domicile.
- Pour une utilisation sur des foires ou des parcs d'attractions.
- Dans la transformation des aliments ou dans des zones soumises à des règles d'hygiène spéciales.
- Dans les mines.
- Dans des zones ATEX (dans un environnement explosif et agressif, par ex. gaz et poussières explosifs).
- Lorsque des agents chimiques endommagent les joints (résistance du matériel d'étanchéité) ou les composants, entraînant un risque de défaillance fonctionnelle ou de panne prématurée.

Des solutions spéciales sur demande !

7 Montage

⚠ AVERTISSEMENT

Blessure par l'injection à haute pression (giclement de l'huile hydraulique sous haute pression) !

Une connexion inappropriée peut entraîner la fuite de l'huile sur les connexions.

- Réaliser le montage et/ou le démontage de l'élément uniquement dans un état sans pression du système hydraulique.
- Connexion de la ligne hydraulique selon DIN 3852/ISO 1179.
- Fermeture correcte de connexions non-utilisées.
- Utiliser tous les trous de fixation.

Blessure par l'injection à haute pression (giclement de l'huile hydraulique sous haute pression) !

L'usure, des joints endommagés, le vieillissement ainsi qu'un montage erroné d'un jeu de joints par l'opérateur peuvent entraîner des fuites de l'huile à haute pression.

- Une inspection visuelle est requise avant toute utilisation.

Blessure par chute de pièces !

Certains produits ont un poids élevé et peuvent provoquer des blessures en cas de chute.

- Transporter les produits dans les règles de l'art.
- Porter l'équipement de protection personnel.

Les indications du poids se trouvent dans le chapitre « Caractéristiques techniques ».

Intoxication par le contact avec l'huile hydraulique !

L'usure, des joints endommagés, le vieillissement ainsi qu'un montage erroné d'un jeu de joints par l'opérateur peuvent entraîner des fuites de l'huile.

Une connexion non conforme peut entraîner la fuite de l'huile sur les connexions.

- Respecter la fiche de sécurité en utilisant de l'huile hydraulique.
- Porter l'équipement de protection personnel.

7.1 Construction

Cet élément de serrage hydraulique est un vérin de traction dont une partie de la course totale est utilisée pour pivoter le piston.

De ce fait les points de serrage sont libres pour le chargement et déchargement du montage.

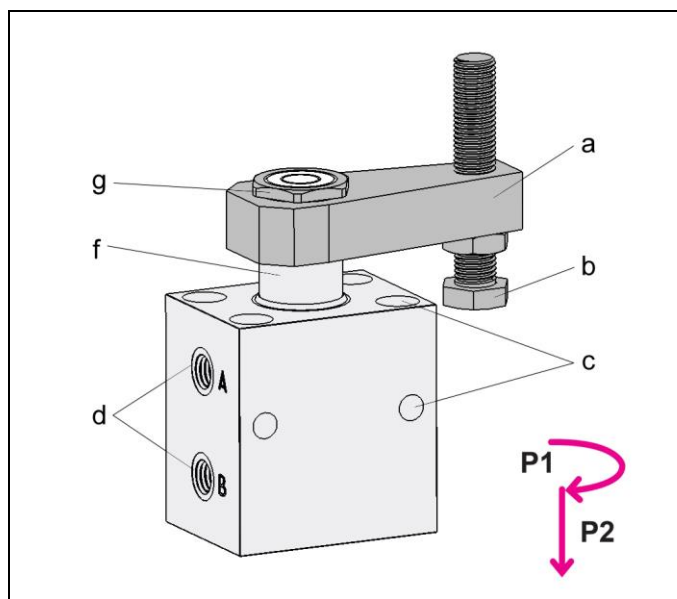


Fig. 1 : Composants

a	Bride de serrage (accès- soire)	f	Piston avec mécanisme de pivotement intégré
b	Vis de pression (accès- soire)	g	Écrou de fixation (inclus dans la livraison)
c	Possibilités de fixation	P1	Course de pivotement
d	Connexions hy- drauliques, A = Brider et B = Débrider	P2	Course de serrage

7.2 Angle et direction de pivotement

Les vérins de serrage pivotant sont disponibles avec des angles de pivotement de 0 ° à 90 °. "Sens de pivotement à droite" décrit le sens de pivotement dans le sens horaire en regardant le piston d'en haut - de la position débridée à bridée.

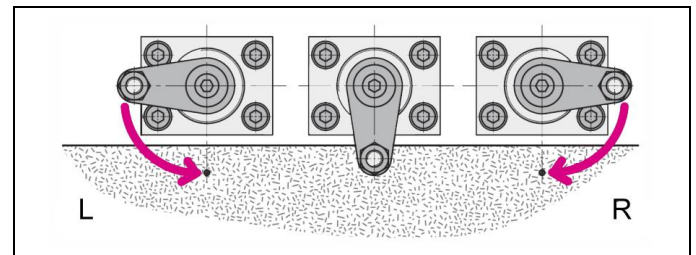


Fig. 2: Sens de pivotement (L = à gauche, R = à droite)

7.3 Types de montage

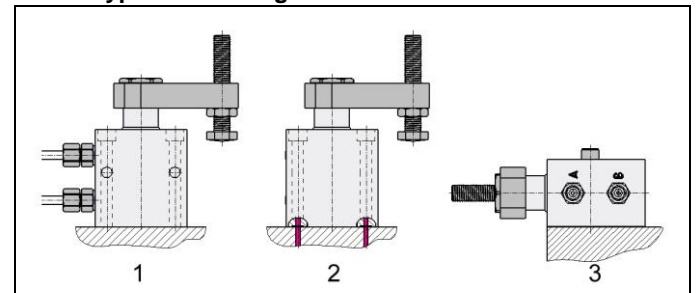


Fig. 3 : Types de montage

1	Côté fond du vérin avec quatre alésages longitu- dinaux, raccord à visser.	3	Face avec deux orifices transversaux, raccord à visser.
2	Côté fond du vérin avec quatre alésages longitu- dinaux, version à flas- quer.		

7.4 Débit admissible

⚠ AVERTISSEMENT

Blessures par surcharge de l'élément

Injection à haute pression (giclement de l'huile hydraulique sous haute pression) ou des éléments éjectés !

- La pression peut être multipliée par l'étranglement ou la fermeture des connexions.
- Établir les connexions selon les règles de l'art !

⚠ ATTENTION

Dysfonctionnement ou défaillance prématurée

Dépassement du débit maximal, peut entraîner une surcharge et une défaillance prématurée du produit.

- Ne pas dépasser le débit admissible !

7.4.1 Calcul du débit admissible

Débit admissible

Le débit admissible ou la vitesse de course admissible s'appliquent aux installations verticales en combinaison avec des accessoires de série comme les brides de serrage ou les blocs de presse, etc.

Si la position de montage est autre que verticale ou que d'autres éléments annexes sont utilisés, il faut encore réduire le débit admissible.

Si le débit de la pompe divisé par le nombre des éléments est plus grand que le débit admissible d'un élément, il faut réduire le débit.

Ceci empêche une surcharge et donc une immobilisation prématurée.

Vérifier le débit admissible comme suit:

$$Q_P \leq 0,06 \cdot \dot{V}_Z \cdot n \quad \text{ou} \quad Q_P \leq 6 \cdot v_Z \cdot A_K \cdot n$$

pour des éléments de serrage et d'appui (mentionnés dans les pages du catalogue)

Vitesse du piston maxi.

Pour un débit de la pompe Q_P donné et une surface de piston effective A_K la vitesse du piston est calculée comme suit:

$$v_m < \frac{Q_P}{6 \cdot A_K \cdot n}$$

Légende

- \dot{V}_Z = Débit admissible de l'élément en [cm³/s]
- Q_P = Débit de la pompe en [l/min]
- A_K = Surface du piston en [cm²]
- n = Nombre des éléments de mêmes dimensions
- $v_Z = v_m$ = Vitesse de course admissible / maxi. en [m/s]

REMARQUE

Débit

- Le débit admissible maxi. et /ou la vitesse de course maxi. dépendent du produit individuel.
 - Pour les vérins de serrage voir A0.100.
 - Les éléments de serrage, les vérins d'appui, les valves hydrauliques, les groupes hydrauliques et les autres éléments hydrauliques sont mentionnées dans les pages du catalogue.

Pour d'autres informations sur les « Points d'intérêts pour vérins hydrauliques, les données de base, les détails ainsi que les calculs des vérins hydrauliques » voir Informations techniques sur Internet !

7.4.2 Réduction du débit

L'étranglement doit être effectué sur la ligne d'alimentation de l'élément. De ce fait on peut éviter une intensification de pression et des pressions supérieures à la pression de fonctionnement. Le schéma hydraulique présente les étrangleurs permettant le passage libre pour le retour d'huile (unidirectionnel).

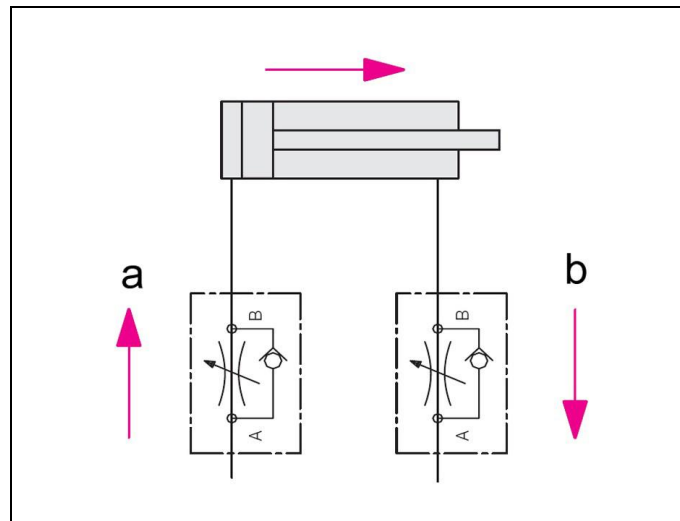


Fig. 4: Schéma hydraulique avec étrangleurs

a Direction d'étranglement	b Écoulement libre
----------------------------	--------------------

Si en raison de la pression négative il faut procéder à un étranglement, s'assurer que la pression de fonctionnement maxi. (voir Caractéristiques techniques) ne soit pas dépassée.

7.5 Montage avec connexion hydraulique par conduits

1. Nettoyer la surface d'appui.
2. Visser l'élément sur la surface d'appui (voir Fig. « Types montage »)

AVERTISSEMENT

Le produit peut tomber

Risque de blessures par des produits qui tombent !

- Porter des chaussures de sécurité pour éviter des risques de blessures par des produits qui tombent.

ATTENTION

Produit mal serré

Le produit peut se détacher durant le fonctionnement.

- Fixer et/ou bloquer avec un couple de serrage suffisant.

Remarque

Détermination du couple de serrage

- Pour déterminer le couple de serrage des vis de fixation faire un calcul pour assemblage vissé selon VDI (Association des ingénieurs allemands) 2230, p. 1. Le matériel des vis est défini dans le chapitre « Caractéristiques techniques »

Pour des propositions et données de référence concernant les couples de serrage consulter le chapitre Caractéristiques techniques

7.6 Montage avec des connexions hydrauliques sans conduits

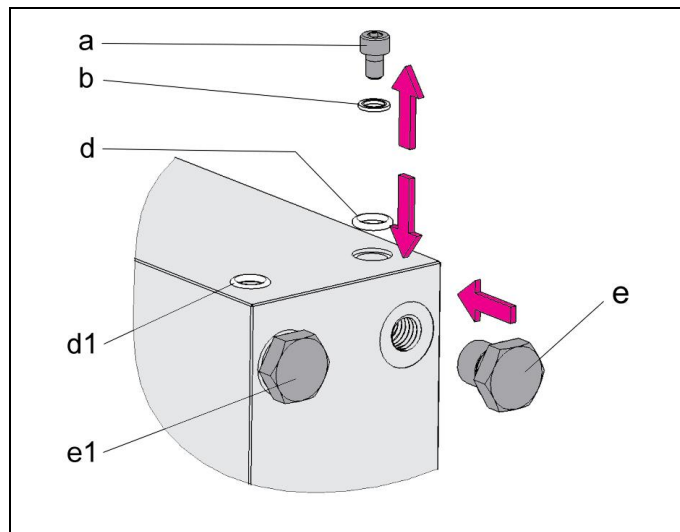


Fig. 5 : Exemple, préparation pour des connexions hydrauliques sans tuyauterie

REMARQUE

Arrangement des connexions

- Cette figure est un schéma de principe. L'arrangement des connexions dépend du produit respectif (voir le chapitre Construction).

a Vis cylindrique	d1 Joint torique monté
b Joint d'étanchéité	e Vis bouchon (accessoire)
d Joint torique (accessoire en fonction de la version)	e1 Vis bouchon monté

- Aléser des trous pour l'alimentation et le retour de l'huile hydraulique dans le montage (pour les dimensions voir la page du catalogue ou plan d'installation).
- Meuler ou fraiser fin la surface à flasquer ($Ra \leq 0,8$ et une planéité de $0,04 \text{ mm}$ sur $100 \times 100 \text{ mm}$; des rayures, écorchures, cavités ne sont pas autorisées sur cette surface).

Pour quelques versions:

- Enlever les vis cylindriques et les joints d'étanchéité. Installer les joints toriques (et le cas échéant, les accessoires).
 - Étancher les connexions des tuyaux par les vis bouchon (les cas échéant en accessoire).
- Nettoyer la surface d'appui.
 - Positionner et visser sur le montage.
 - Installer des vis de purge sur les bouts de ligne supérieurs.

ATTENTION

Produit mal serré

- Le produit peut se détacher durant le fonctionnement.
- Fixer et/ou bloquer avec un couple de serrage suffisant.

Remarque

Couples de serrage pour les vis

- Les couples de serrage pour les vis de fixation sont à définir en fonction de l'application (p.ex. selon VDI 2230).

Pour des propositions et données de référence concernant les couples de serrage consulter le chapitre Caractéristiques techniques

7.7 Connexion de l'hydraulique

ATTENTION

Les travaux par du personnel qualifié

- Les travaux doivent être effectués uniquement par techniciens autorisés.

- Connecter les lignes hydrauliques conformément aux règles de l'art et veiller à la propreté (A = sortir, B = rentrer)!

Remarque

Plus de détails

- Voir ROEMHELD pages du catalogue A 0.100, F 9.300, F 9.310 et F 9.360.

Union mâle

- Utiliser seulement des raccords "union mâle B et E" selon DIN3852 (ISO1179).

Raccordement hydraulique

- N'employer pas de ruban d'étanchéité, de rondelles en cuivre ou de raccords coniques.

Les fluides hydrauliques

- Utiliser de l'huile hydraulique selon page du catalogue de ROEMHELD A 0.100.

Connexion de l'hydraulique

Voir les fichiers joints qui contiennent d'autres données de connexion, de plans ou autres (p.ex. schémas hydraulique et électrique ainsi que les paramètres électriques)

7.8 Montage / démontage de la bride de serrage

AVERTISSEMENT

Blessures par écrasement !

Des composants du produit bougent pendant l'opération, ceci peut entraîner des blessures.

- Tenir à l'écart de la zone du travail les parties du corps et les objets !

ATTENTION

Endommagement ou défaillance fonctionnelle

Le serrage et le desserrage de l'écrou de fixation peuvent endommager des composants internes.

- Le piston doit impérativement être maintenu.
- Aucun couple ne doit être introduit dans le piston.
- Les surfaces coniques du piston et de la bride de serrage doivent être propres et sans gras.

Remarque

Serrer et desserrer l'écrou de fixation

- En serrant et desserrant l'écrou de fixation, il faut maintenir la bride de serrage ou le six pans creux dans le piston. Il est recommandé d'effectuer le serrage et le desserrage dans la zone de pivotement.

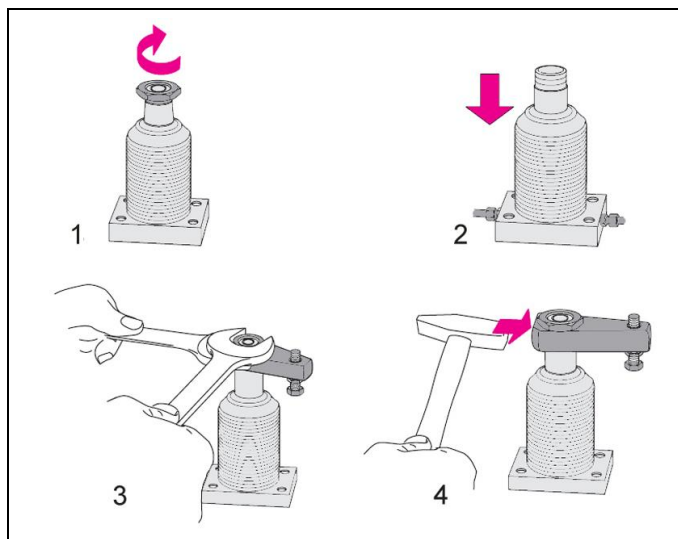


Fig. 6: Montage / démontage - exemple

7.8.1 Montage de la bride de serrage - avec pression

1. Faire rentrer le piston et alimenter en pression la conduite de bridage (orifice A) (Fig. Montage, **Pos. 1**).
2. Mettre la bride de serrage dans la position de serrage prévue.
3. Visser l'écrou de fixation en tenant la bride avec une clef mâle coudée pour vis à six pans creux (Fig. Montage, **Pos. 2**).
4. Brider plusieurs fois.
5. Contrôler que le point de serrage se trouve dans la course de serrage (Fig. Réglage de la bride de serrage, **Pos. 2**).

7.8.2 Montage de la bride de serrage - sans pression

1. Poser la bride de serrage.
2. Pousser le piston manuellement dans la position de serrage.
3. Aligner la bride de serrage.
4. Visser l'écrou de fixation en tenant la bride avec une clef mâle coudée pour vis à six pans creux ou supporter la bride de serrage à l'aide d'une clé (Fig. Montage, **Pos. 2**).
5. Brider plusieurs fois.
6. Contrôler que le point de serrage se trouve dans la course de serrage (Fig. Réglage de la bride de serrage, **Pos. 2**).

i Remarque

Couple de serrage de la vis de fixation

- Couple de serrage de la vis de fixation de la bride de serrage voir caractéristiques techniques.

7.8.3 Démontage de la bride de serrage - sans pression

⚠ ATTENTION

Endommagement ou défaillance fonctionnelle du guidage de la tige

Des coups forts peuvent altérer le fonctionnement du produit ou entraîner une panne.

- Aucun coup ne doit être donné directement ou indirectement pour desserrer la bride de serrage.

1. Dévisser d'un tour l'écrou de fixation. En tenant la bride à l'aide d'une clé (**Pos. 2b**).
2. Donner un couplégèrement avec le marteau sur la face frontale pour dégager la bride de serrage (**Pos. 4**).

7.9 Réglage de la vis de pression

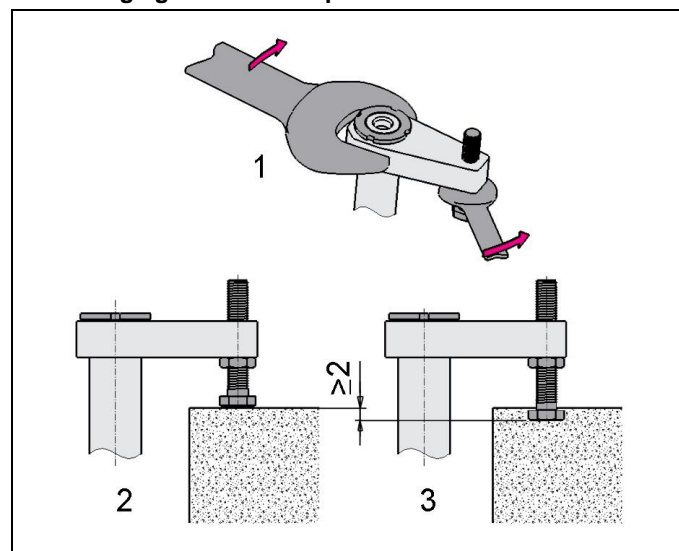


Fig. 7: Exemple du réglage de la vis de pression

1. Dévisser le contre-écrou à la vis de pression et tourner la vis de pression entièrement en arrière. (Fig. Réglage de la bride de serrage, **Pos. 1**)
2. Passer la bride de serrage dans sa position serrée à travers la pièce à usiner. (Considérer la tolérance de l'angle de pivotement)
3. Dévisser la vis de serrage jusqu'à ce qu'elle touche la pièce à usiner. (Fig. Réglage de la bride de serrage, **Pos. 2**)
4. Rentrer la bride de serrage dans sa position débridée.
5. Dévisser la vis de pression par la moitié de la course de serrage.
6. Serrer le contre-écrou à la vis de pression. En même temps supporter la bride de serrage à l'aide d'une clé à fourche. (Fig. Réglage de la bride de serrage, **Pos. 1**)

7.9.1 Vérifier le réglage de la vis de pression

1. Passer la bride de serrage étranglée, si possible, et avec pression réduite dans la position serrée sur la pièce à usiner. S'assurer que la vis de pression ne va toucher la pièce à usiner qu'après avoir passé la course de pivotement.
2. En l'état serré, mesurer la distance entre la bride de serrage et la face supérieure de la pièce à usiner et la noter (**Pos. 2**).
3. Desserrer le vérin de serrage pivotant.
4. Retirer la pièce à usiner de son montage.
5. Brider le vérin de serrage pivotant de nouveau.
6. Mesurer la distance comme sous point 2. La distance mesurée devrait être au minimum 2 mm moins grande.

8 Mise en service

AVERTISSEMENT

Intoxication par le contact avec l'huile hydraulique !

L'usure, des joints endommagés, le vieillissement ainsi qu'un montage erroné d'un jeu de joints par l'opérateur peuvent entraîner des fuites de l'huile.

Une connexion non conforme peut entraîner la fuite de l'huile sur les connexions.

- Respecter la fiche de sécurité en utilisant de l'huile hydraulique.
- Porter l'équipement de protection personnel.

Blessures par écrasement !

Des composants du produit bougent pendant l'opération, ceci peut entraîner des blessures.

- Tenir à l'écart de la zone du travail les parties du corps et les objets !

ATTENTION

Blessure par éclatement ou dysfonctionnement

Le dépassement de la pression de fonctionnement maximale (voir caractéristiques techniques) peut entraîner un éclatement ou un dysfonctionnement du produit.

- Ne pas dépasser la pression de fonctionnement maxi..
- Le cas échéant, éviter la surpression en utilisant des valves appropriées.

1. Vérifier le serrage (contrôler les couples des vis de fixation).
2. Vérifier le serrage des connexions hydrauliques (contrôler les couples des connexions hydrauliques).
3. Purge d'air de l'hydraulique.

Remarque

Le temps de charge

- Sans purge, la durée de serrage va augmenter de façon importante et il peut y avoir des dysfonctionnements.

4. Mise en service du contrôle de position

Remarque

Voir les instructions de service du contrôle de position

8.1 Purge d'air avec connexion hydraulique par tubes

1. Desserrer avec précaution l'écrou du raccord aux connexions hydrauliques sous une basse pression d'huile.
2. Alimenter jusqu'à ce que l'huile soit exempte de bulle.
3. Visser l'écrou du raccord.
4. Contrôler l'étanchéité.

8.2 Purge d'air avec des connexions hydrauliques sans tuyauterie

1. Desserrer avec précaution les vis de purge dans le montage ou les raccords de produit sous une basse pression d'huile.
2. Alimenter jusqu'à ce que l'huile soit exempte de bulle.
3. Serrer les vis de purge.
4. Vérifier le bon fonctionnement.
5. Contrôler l'étanchéité des connexions hydrauliques.

8.3 Pression de fonctionnement admissible

Remarque

Pincés diverses

- Le vérin de serrage pivotant est conçu pour une pression maximale (voir le chapitre "Caractéristiques techniques").
- En fonction de la version de la bride de serrage utilisée, la pression de fonctionnement doit même être réduite de manière importante.
- Considérez les diagrammes de forces de serrage sur la page du catalogue.

9 Entretien

AVERTISSEMENT

Brûlures par la surface chaude !

En fonctionnement les températures de surface du produit peuvent atteindre plus de 70°C.

- Tous les travaux d'entretien et de réparation sont donc à réaliser à l'état refroidi et/ou en portant des gants de protection.

Blessures par écrasement !

Par l'énergie stockée le produit peut démarrer de façon inattendue.

- N'intervenir au produit que si le produit est mis hors pression.
- Tenir à l'écart de la zone du travail les mains et des parties du corps humain !

ATTENTION

Travaux de maintenance et d'entretien

Uniquement le personnel de service de ROEMHELD doit exécuter les travaux de maintenance et d'entretien.

9.1 Nettoyage

ATTENTION

Dommages matériels, endommagement des composants mobiles

L'endommagement des tiges du piston, des plongeurs, des boulons, etc., ainsi que des racleurs et des joints peut entraîner des fuites ou une défaillance prématurée !

- Ne pas utiliser de produits de nettoyage (laine d'acier ou autres) qui pourraient provoquer des rayures, des défauts ou similaires.

Dommages matériels, endommagement ou défaillance fonctionnelle

Les produits de nettoyage agressifs peuvent endommager, en particulier, les joints.

Ne pas nettoyer le produit avec :

- des substances corrosives ou caustiques ou
- des solvants organiques comme des hydrocarbures halogénés ou aromatiques ou des cétones (diluant nitro, acétone etc.).

Nettoyer l'élément régulièrement. Nettoyer surtout la zone du piston et des boulons - éliminer des copeaux et des liquides du corps.

En cas de souillures importantes il faut augmenter les fréquences de nettoyage.

9.2 Contrôles réguliers

1. Contrôler l'étanchéité des connexions hydrauliques (inspection visuelle).
2. Contrôler si la voie de passage (de la tige de piston ou boullonner) présente des traces de passage ou des endommagements. Les traces de passage peuvent indiquer que le système hydraulique est souillé ou qu'il y ait une charge transversale inadmissible contre le produit.
3. Contrôler pour les fuites sur le corps, La tige de piston, vis ou bride.
4. Contrôler la force de serrage par contrôle de la pression.
5. Vérifier le respect des intervalles de service.

9.3 Remplacement du jeu de joints

Le jeu de joints est à remplacer en cas de fuites externes. En cas d'une importante utilisation les joints devront être changés au plus tard après 500 000 cycles ou tous les 2 ans.

Le jeu de joints est disponible comme accessoire. Une instruction de montage pour le jeu de joints est disponible sur demande.

Remarque

Jeux de joints

- Ne pas installer des jeux de joints qui étaient exposés à la lumière pendant une période prolongée.
- Respecter les conditions de stockage (voir le chapitre "Caractéristiques techniques")
- Utiliser uniquement des joints originaux.

10 Dépannage

Pour les éléments avec protection contre les surcharges

Panne	Cause	Solution
Angle de pivotement n'est pas atteint ou est partiellement atteint	Protection contre les surcharges déclenchée	Tourner l'écrou de fixation jusqu'à ce que le piston s'encliquete.
	Débit trop élevé, déclenchement de la protection contre les surcharges	Voir déclenchement de la protection contre les surcharges Étrangler le débit
	Masse de la bride de serrage trop élevée, déclenchement de la protection contre les surcharges	Voir déclenchement de la protection contre les surcharges Étrangler le débit

11 Accessoires

11.1 Sélection de la bride de serrage

ATTENTION

Dommmages matériels ou dysfonctionnement

L'utilisation d'une bride de serrage mal dimensionnée peut endommager le produit.

- Lors de la conception, tenir compte de la longueur, de la masse et du moment radial qui en résulte ainsi que du moment d'inertie (voir page du catalogue ou plan d'installation).

En sélectionnant la bride de serrage, les pressions de fonctionnement indiquées dans le diagramme des forces de serrage (voir page du catalogue de ROEMHELD) ne doivent pas être dépassées. Dans le cas de brides de serrage plus longues, il ne faut pas seulement réduire la pression de fonctionnement mais aussi le débit.

Remarque

- Contrôle de position
- Voir page du catalogue ROEMHELD

12 Caractéristiques techniques

Caractéristiques

Types	Pression de fonctionnement maxi.	Force de serrage effective *)
	[bars]	[kN]
1893-XXX	500	7,0
1895-XXX	500	17,0
1897-XXX	500	41,0

*) selon la version de la bride de serrage

Types	Couple de serrage - écrou de fixation de la bride de serrage [Nm]
1893-XXX	30
1895-XXX	90
1897-XXX	280

Poids

Types	Course totale [mm]	Poids [kg]
1893-XXX	14	1,5
1895-XXX	16	3,4
1897-XXX	20	7,2

Remarque

Plus de détails

- Pour d'autres caractéristiques techniques voir la page du catalogue.

Proposition pour les couples de serrage des vis des classes de résistance 8.8; 10.9, 12.9

REMARQUE

- Les valeurs indiquées sont uniquement des valeurs indicatives et sont à définir par l'utilisateur en fonction de ses applications !
Voir note !

Taraudage	Couple de serrage (MA) [Nm]		
	8.8	10.9	12.9
M3	1.3	1.8	2.1
M4	2.9	4.1	4.9
M5	6.0	8.5	10
M6	10	15	18
M8	25	36	45
M10	49	72	84
M12	85	125	145
M14	135	200	235
M16	210	310	365
M20	425	610	710
M24	730	1050	1220
M30	1 450	2100	2450

Note : Valable pour des pièces à usiner et des vis sans tête en acier avec taraudage métrique et des dimensions d'appui de tête selon DIN 912, 931, 933, 934 / ISO 4762, 4014, 4017, 4032

Sont pris en compte pour les couples de serrage (MA) dans les valeurs de tableau:

Disposition acier/acier, valeur de friction $\mu_{ges} = 0,14$ - non graissé, utilisation de la valeur minimale garantie de la limite d'élasticité = 90%.

13 Stockage

ATTENTION

Endommagement dû à un mauvais stockage des composants

Tout stockage inapproprié peut entraîner la fragilisation des joints et la formation de résines sur l'huile de protection contre la corrosion ou la corrosion de/dans l'élément.

Stockage dans l'emballage et dans des conditions environnementales modérées.

- Ne pas exposer le produit aux rayons de soleil car la lumière UV peut endommager les joints.

Par convention tous les produits de ROEMHELD sont testés par de l'huile minérale. A l'extérieur les produits sont traités avec un anticorrosif.

Le film d'huile restant après l'inspection assure une protection contre la corrosion à l'intérieur en cas du stockage dans des endroits secs et à température uniforme.

Pour des périodes de stockage prolongées le produit doit être rempli avec un anticorrosif qui ne forme pas de résine, il faut également traiter les surfaces extérieures avec ce produit.

14 Élimination



Dangereux pour l'environnement

En raison d'une pollution éventuelle de l'environnement, les composants individuels ne doivent être éliminés que par une société spécialisée accréditée.

Les matériaux individuels doivent être utilisés selon les directives et règles applicables en respectant les conditions de l'environnement.

Une attention particulière doit être accordée à l'élimination des composants qui contiennent encore des restes des fluides hydrauliques. Respecter les consignes pour l'élimination données dans la fiche de sécurité.

Les règles et prescriptions en vigueur dans votre pays doivent être respectées pour l'élimination des composants électriques et électroniques (p. ex. capteurs de position, détecteurs de proximité, etc.).

15 Explications concernant la production

Producteur

Römheld GmbH Friedrichshütte
Römheldstraße 1-5
35321 Laubach, Germany
Tel.: +49 (0) 64 05 / 89-0
Fax.: +49 (0) 64 05 / 89-211
E-Mail: info@roemheld.de
www.roemheld.com

Responsable pour la préparation de la documentation
Dipl.-Ing. (FH) Jürgen Niesner, Tel.: +49(0)6405 89-0

Déclaration sur la production des produits

Ils sont construits et produits selon la Directive **2006/42/CE** (Directive des machines CE-MSRL) dans sa version actuelle et selon les autres règles techniques en vigueur.
Selon CE-MSRL, ces produits sont des produits qui ne sont pas prêts à l'utilisation et qui sont exclusivement destinés à une intégration dans une machine, installation ou système.

Selon la Directive pour les équipements sous pression, ces produits ne doivent pas être qualifiés de réservoirs sous pression mais de systèmes de positionnement hydraulique, comme la pression n'est pas le facteur critique de la construction mais la résistance, la rigidité de la forme et la stabilité contre les efforts statiques et dynamiques lors de son fonctionnement.

Les produits ne doivent être mis en opération qu'à partir du moment où on a constaté que la machine incomplète / la machine dans laquelle le produit sera intégré est en conformité avec les dispositions de la Directive des machines (2006/42/CE).

Le producteur s'oblige à transmettre aux autorités des états-membres sur demande les documents spéciaux sur les produits.

La documentation technique selon Annexe VII, partie B sur les produits a été préparée.

Laubach, 02.01.2024