



Elemento di bloccaggio a posizione variabile a doppio effetto, con raccordo separato per arresto in posizione



1 Descrizione del prodotto

L'elemento di bloccaggio a posizione variabile è un piccolo elemento di bloccaggio con due ganasce mobili azionate da un raccordo idraulico comune. Il pezzo viene bloccato a guisa di pinza (flottante) indipendentemente dalla sua posizione all'interno del campo di bloccaggio.

Successivamente, tramite raccordo separato per il bloccaggio in posizione, entrambe le ganasce vengono fissate idraulicamente. Il pezzo bloccato ora non può più "spostarsi in modo flottante" se sono applicate forze di lavorazione.

L'alimentazione del raccordo per bloccaggio in posizione può essere comandata tramite valvola di sequenza o da un secondo circuito di bloccaggio.

2 Validità della documentazione

La presente documentazione si riferisce ai prodotti:

Elemento di bloccaggio a posizione variabile secondo tabella di catalogo B1732. Tipi e/o numeri di ordinazione:

- 4412-974, 4412-1039

3 Destinatari

- Tecnici, montatori e operatori di macchine e impianti con competenze nel settore idraulico

Qualifica del personale

- Il personale deve possedere conoscenze specialistiche cioè,
- essere in grado di leggere e comprendere in tutte le parti le specifiche tecniche come schemi elettrici e disegni specifici riferiti al prodotto,
 - possedere conoscenze specialistiche (settore elettronico, idraulico, pneumatico ecc.) relative al funzionamento e al montaggio esterno dei componenti.

Per **esperto** s'intende la persona che grazie alla sua formazione ed alle sue esperienze tecniche possiede sufficienti conoscenze ed ha una buona familiarità con le disposizioni vigenti che gli consentono di:

- valutare i lavori assegnati,
- riconoscere possibili pericoli,
- adottare le misure necessarie all'eliminazione dei pericoli,
- conoscere norme, regole e direttive tecniche riconosciute,
- possedere le necessarie conoscenze relative a riparazione e montaggio.

4 Simboli e didascalie

⚠ AVVERTENZA

Danni alle persone

B Identifica una situazione potenzialmente pericolosa
Se non la si evita le conseguenze potrebbero essere mortali oppure comportare lesioni gravi.

⚠ ATTENZIONE

Lesioni lievi / Danni materiali

Identifica una situazione potenzialmente pericolosa
Se non la si evita potrebbe causare lesioni lievi o danni materiali.

Indice

1	Descrizione del prodotto	1
2	Validità della documentazione	1
3	Destinatari	1
4	Simboli e didascalie	1
5	Per la Vostra sicurezza	2
6	Impiego	2
7	Montaggio	2
8	Messa in servizio	5
9	Manutenzione	6
10	Risoluzione dei problemi	7
11	Accessori	7
12	Dati tecnici	7
13	Immagazzinamento	7
14	Smaltimento	7
15	Dichiarazione del Produttore	8

**Rischio ambientale**

Il simbolo identifica informazioni importanti per la gestione corretta di materiali dannosi per l'ambiente. La mancata osservanza di queste note può avere come conseguenza gravi danni ambientali.

NOTA

Il simbolo indica suggerimenti per l'utente o informazioni particolarmente utili. Non si tratta di una didascalia per una situazione pericolosa o dannosa.

5 Per la Vostra sicurezza**5.1 Informazioni di base**

Le istruzioni per l'uso servono come informazione e per evitare pericoli durante l'installazione dei prodotti nella macchina e forniscono inoltre indicazioni per il trasporto, il deposito e la manutenzione.

Solo con la stretta osservanza di queste istruzioni per l'uso è possibile evitare infortuni e danni materiali nonché garantire un funzionamento senza intoppi dei prodotti.

Inoltre, l'osservanza delle istruzioni per l'uso:

- riduce il rischio di lesioni,
- riduce tempi di inattività e costi di riparazione,
- aumenta la durata dei prodotti.

5.2 Avvertenze per la sicurezza

Il prodotto è stato fabbricato secondo le regole della tecnica riconosciute a livello universale.

Rispettare le avvertenze di sicurezza e le descrizioni delle operazioni nelle presenti istruzioni per l'uso, per evitare danni alle persone o alle cose.

- Leggere con attenzione e completamente le presenti istruzioni per l'uso prima di utilizzare il prodotto.
- Conservare le istruzioni per l'uso in modo che possano essere accessibili in qualsiasi momento a tutti gli utenti.
- Rispettare le prescrizioni di sicurezza e le prescrizioni per la prevenzione degli infortuni e per la protezione dell'ambiente, in vigore nel Paese nel quale il prodotto viene utilizzato
- Utilizzare il prodotto Römheld solo in condizioni tecniche regolari.
- Rispettare tutte le avvertenze sul prodotto.
- Utilizzare parti di ricambio e accessori ammessi dal produttore per escludere rischi per le persone a causa di pezzi di ricambio non adatti.
- Rispettare l'utilizzo a norma.

- Il prodotto può essere messo in funzione se si è appurato che la macchina non completa, oppure la macchina, nella quale il prodotto deve essere inserito, rispetti le disposizioni del Paese, le prescrizioni e le norme di sicurezza.

- Eseguire l'analisi dei rischi per la macchina non completa oppure per la macchina.

In seguito agli effetti del prodotto sulla macchina/sull'attrezzatura e sull'ambiente possono presentarsi dei rischi, determinabili e riducibili dall'utente ad es.:

- forze generate,
- movimenti generati,
- influsso del comando idraulico ed elettrico,
- ecc.

6 Impiego**6.1 Impiego conforme alle finalità prefissate**

I prodotti vengono utilizzati in campo industriale/commerciale per applicare la pressione idraulica nel movimento oppure nell'applicazione della forza. Possono essere azionati unicamente con olio idraulico.

L'impiego conforme alle finalità prefissate prevede inoltre:

- l'utilizzo nel rispetto dei limiti di prestazione citati nei dati tecnici (vedere tabella di catalogo);
- l'utilizzo secondo le modalità indicate nelle istruzioni per l'uso;
- il rispetto degli intervalli di manutenzione;
- personale qualificato o istruito in base alle attività;
- il montaggio di parti di ricambio con le stesse specifiche del componente originale;
- è solo ammesso l'utilizzo di oli idraulici HLP;
- è permessa esclusivamente la movimentazione di staffette.

6.2 Impiego non conforme alle finalità prefissate**⚠ AVVERTENZA****Lesioni, danni materiali oppure difetti di funzionamento!**

Le modifiche possono causare l'indebolimento dei componenti, una diminuzione della resistenza o malfunzionamenti.

Non apportare nessuna modifica al prodotto!

L'uso dei prodotti non è consentito nei seguenti casi:

- Per uso domestico.
- Per l'uso in fiere e parchi di divertimento.
- Nella lavorazione degli alimenti o in aree dove vigono particolari norme igieniche.
- In miniera.
- In zone ATEX (in atmosfere potenzialmente esplosive e aggressive, ad esempio in presenza di gas e polveri esplosive).
- Nei casi in cui effetti fisici (correnti di saldatura, vibrazioni o altro) o agenti chimici possono danneggiare le guarnizioni (resistenza del materiale della guarnizione) o determinati componenti e di conseguenza provocare guasti funzionali o guasti premature.

Sono possibili a richiesta soluzioni speciali !

7 Montaggio**⚠ AVVERTENZA****Pericolo di lesioni causate dal sistema d'iniezione ad alta pressione (dispersione di olio idraulico ad alta pressione)!**

Un collegamento non realizzato correttamente può causare la fuoriuscita di olio in pressione dai raccordi.

- Eseguire il montaggio e/o lo smontaggio dell'elemento solo in assenza di pressione del sistema idraulico.
- Collegamento della linea idraulica secondo DIN 3852 / ISO 1179.
- Chiudere correttamente i raccordi non utilizzati.
- Utilizzare tutti i fori di fissaggio.

Pericolo di lesioni causate dal sistema d'iniezione ad alta pressione (dispersione di olio idraulico ad alta pressione)!

Usura, danni alle guarnizioni, invecchiamento e un montaggio errato della serie di guarnizioni da parte dell'utilizzatore possono provocare la fuoriuscita di olio ad alta pressione.

- Prima dell'utilizzo eseguire un controllo visivo.

⚠ AVVERTENZA

Pericolo di intossicazione causato dal contatto con olio idraulico!

Usura, danneggiamenti delle guarnizioni, invecchiamento e un montaggio errato della serie di guarnizioni da parte dell'utilizzatore (gestore) possono provocare la fuoriuscita di olio.

Un collegamento non realizzato correttamente può causare la fuoriuscita di olio in pressione dai raccordi.

Per l'utilizzo dell'olio idraulico rispettare quanto indicato nella scheda tecnica di sicurezza.

- Indossare l'equipaggiamento di protezione.

Pericolo di lesioni causate dalla caduta di pezzi!

Alcuni prodotti hanno un peso elevato e se cadono possono causare lesioni.

- Trasportare i prodotti in modo corretto.
- Indossare l'equipaggiamento personale di protezione.

I dati relativi al peso sono disponibili al capitolo "Dati tecnici".

i NOTA

Fluidi aggressivi

Se effetto esiste la possibilità che liquidi di taglio e di raffreddamento raggiungano con i trucioli il vano della ganaschia di bloccaggio, il cliente deve fare il possibile per evitare tale evenienza.

Scorrevolezza

Durante il montaggio fare attenzione alla scorrevolezza!

7.1 Forma costruttiva

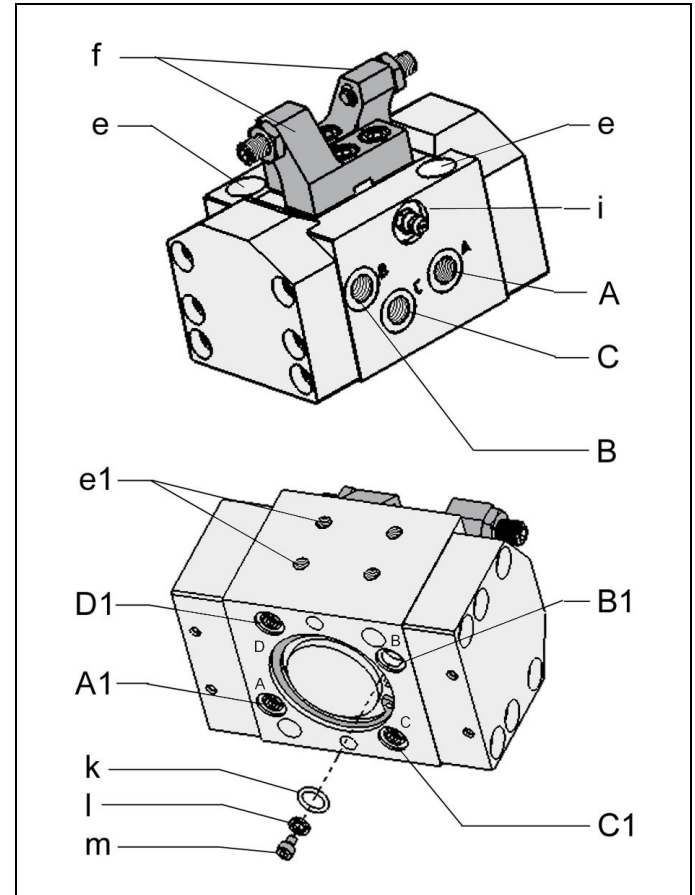


Fig. 1: Componenti

e	Fori di fissaggio	A1	Bloccaggio, per montaggio a flangia
e1	Filettatura di fissaggio	B1	Sbloccaggio, per montaggio a flangia
f	Leva di bloccaggio con tassello pressore a sfera (accessorio)	C1	Bloccaggio, per montaggio a flangia
i	Nipplo di lubrificazione		
e	O-ring (accessorio)		
l	Anello di tenuta		
m	Vite a testa cilindrica		

7.2 Tipi di montaggio

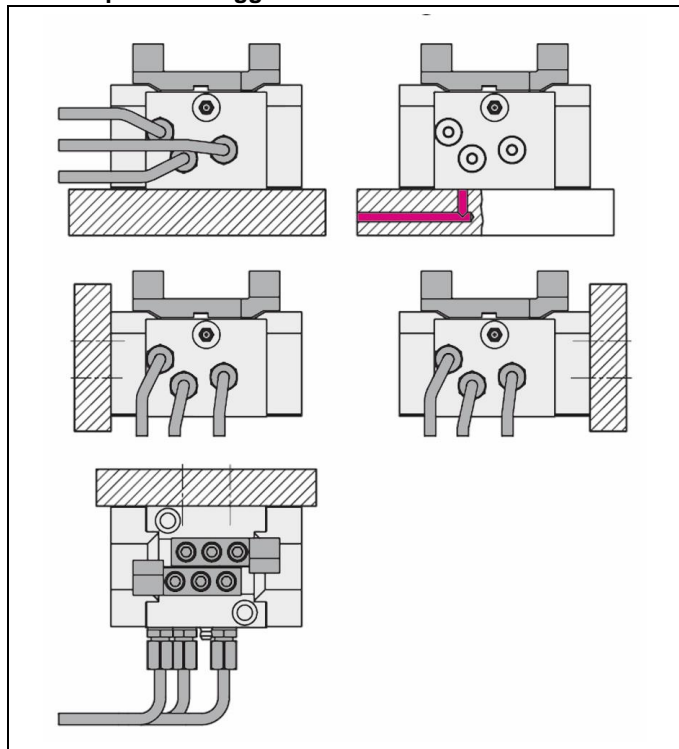


Fig. 2: Possibilità di montaggio e di collegamento idraulico

L'elemento di bloccaggio a posizione variabile può essere fissato a scelta nella parte inferiore o nella parte posteriore. Inoltre, può essere anche fissato alle due superfici laterali. A tale scopo, per ciascuna fila di viti, devono essere rimosse due delle tre viti presenti e sostituite con viti di fissaggio (per le dimensioni vedere tabella di catalogo).

Per l'attacco a flangia togliere i tappi (le viti) a testa cilindrica con anelli di tenuta ed avvitare nel corpo tappi filettati G 1/8. Per gli O-Ring e i tappi filettati ved. "Accessori" (vedere tabella di catalogo).

7.3 Portata ammessa

⚠ AVVERTENZA

Lesioni causate dal sovraccarico dell'elemento

Iniezione di alta pressione (dispersione di olio idraulico ad alta pressione) o parti scagliate in aria!

- La strozzatura e l'usura dei raccordi possono provocare una moltiplicazione della pressione.
- Collegare in modo adeguato i raccordi!

⚠ ATTENZIONE

Malfunzionamento o guasto prematuro

Il superamento della portata massima può causare il sovraccarico e il guasto prematuro del prodotto.

- Non superare la portata max.

7.3.1 Strozzamento della portata

Lo strozzamento si deve trovare nel raccordo di mandata, di estensione nel caso di cilindro a basetta. Soltanto in questo modo si possono evitare moltiplicazioni di pressione oltre la pressione d'esercizio. Lo schema idraulico che segue evidenzia

valvole di ritenuta e strozzamento che lasciano defluire senza impedimenti l'olio che si scarica dall'elemento.

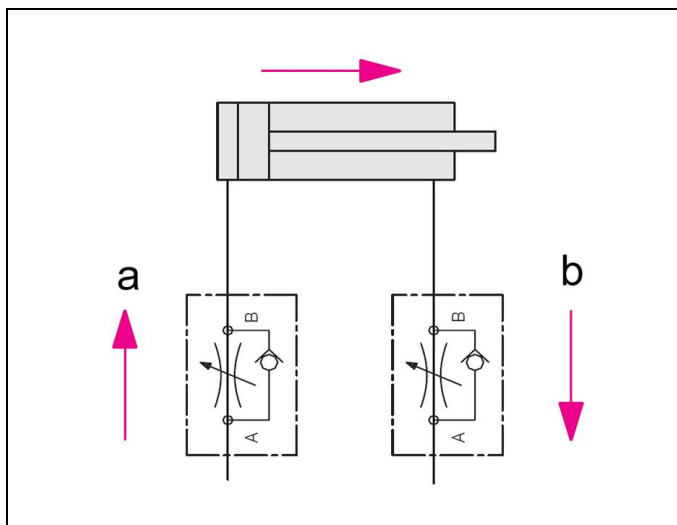


Fig. 3: Schema idraulico con valvole di ritenuta e strozzamento

a Direzione strozzamento	b Flusso libero
--------------------------	-----------------

Se a causa di un carico inerziale è necessario uno strozzamento sul ritorno, assicurarsi che la pressione max. d'esercizio (vedere Dati tecnici) non venga superata.

7.4 Montaggio, collegamento idraulico con raccordi

1. Pulire la superficie di appoggio.
2. Avvitare l'elemento alla superficie a flangia (vedere figura "Tipi di montaggio").

ⓘ NOTA

Coppie di serraggio per le viti di fissaggio

- Le coppie di serraggio per le viti di fissaggio devono essere stabilite in base all'impiego (ad es. secondo VDI 2230).

Al capitolo Dati tecnici sono presenti proposte e valori di riferimento per le coppie di serraggio.

7.5 Montaggio, collegamento idraulico senza tubi

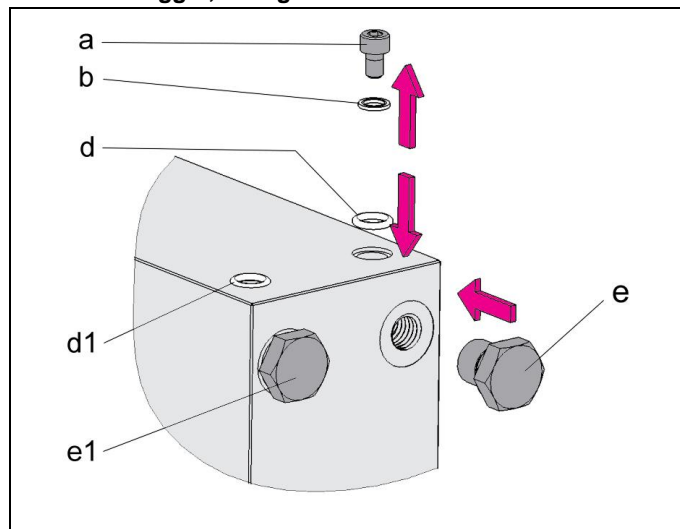


Fig. 4: Esempio, installazione della versione a flangia (senza tubi)

NOTA

Disposizione dei raccordi

- La figura è uno schizzo di massima. La disposizione dei raccordi dipende da ciascun prodotto (vedere capitolo Struttura).

a Vite a testa cilindrica	d1 O-Ring montato
b Anello di tenuta	e Tappo di chiusura (accessorio)
d O-Ring (accessorio, a seconda della versione)	e1 Tappo di chiusura montato

- Praticare i fori per l'aria di alimentazione e di scarico dell'olio idraulico nell'attrezzatura (per le dimensioni vedere la tabella di catalogo o disegno d'ingombro).
- Rettificare o fresare la superficie della flangia ($Ra \leq 0,8$ e una planarità di 0,04 mm su 100 x 100 mm. Sulla superficie non sono ammesse marcature, graffiature, cavità).

Per alcune versioni:

- Rimuovere le viti a testa cilindrica e gli anelli di tenuta. Inserire gli O-ring (ev. accessorio).
 - Chiudere ermeticamente i collegamenti tramite raccordi con tappi di chiusura (ev. accessorio).
- Pulire la superficie di appoggio.
 - Posizionare sull'attrezzatura e serrare.
 - Installare le viti di spurgo dell'aria sulle estremità superiori delle tubazioni.

NOTA

Coppie di serraggio per le viti di fissaggio

- Le coppie di serraggio per le viti di fissaggio devono essere stabilite in base all'impiego (ad es. secondo VDI 2230).

Al capitolo Dati tecnici sono presenti proposte e valori di riferimento per le coppie di serraggio.

7.6 Collegamento del sistema idraulico

ATTENZIONE

Lavoro da parte di personale qualificato

- Fare eseguire i lavori solo da personale specializzato autorizzato.

- Collegare in modo corretto le linee idrauliche e controllare lo stato di pulizia!

NOTA

Maggiori dettagli

- Vedere le tabelle di catalogo ROEMHELD A0.100, F9.300, F9.310 e F9.360.

Raccordo / Tappo filettato

- Utilizzare solo raccordi "filettati maschio B ed E" secondo la norma DIN 3852 (ISO 1179).

Collegamento idraulico

- Non impiegare nastri di tenuta, anelli in rame e raccordi filettati conici.

Fluidi idraulici

- Utilizzare l'olio idraulico indicato secondo la tabella di catalogo Römheld A0100.

Olio idraulico

L'olio idraulico dovrebbe essere accuratamente filtrato. Particelle non più grandi di 10 µm nominali. Per tale ragione offriamo unità di filtraggio (ved. tabella di catalogo F 9.500) che possono essere incorporate direttamente nella tubazione lato bassa pressione.

Svuotare completamente

Se tutti i lavori di montaggio e installazione sono terminati, il sistema idraulico deve essere completamente spurgato.

8 Messa in servizio

- Controllare il corretto fissaggio (controllare la coppia di serraggio delle viti di fissaggio).
- Controllare che i raccordi idraulici siano ben fissati (controllare le coppie di serraggio dei raccordi idraulici).
- Spurgare l'aria dal sistema idraulico.

NOTA

Tempo di ricarica

- Senza lo spurgo dell'aria il tempo di bloccaggio si allunga e si possono verificare anomalie di funzionamento.

8.1 Spurgo dell'aria per collegamento idraulico con tubi

- In caso di pressione ridotta dell'olio allentare con cautela il dado sui raccordi idraulici.
- Pompare fino a quando esce olio senza bollicine.
- Riavvitare i dadi dei raccordi.
- Controllare la tenuta.

8.2 Spurgo dell'aria con collegamento idraulico senza tubi

1. Con pressione dell'olio ridotta allentare con cautela le viti di spurgo dell'aria nell'attrezzatura o i raccordi filettati sul prodotto.
2. Pompate fino a quando esce olio senza bollicine.
3. Serrare le viti di spurgo.
4. Verificare il corretto funzionamento.
5. Controllare la tenuta dei raccordi idraulici.

Nota

Assicurarsi che la corsa di entrambe le ganasce di bloccaggio sia il più possibile uguale. Infatti, anche solo 2 mm di differenza nella corsa possono provocare sul pezzo una forza di spostamento verso un solo lato pari a 10 N.

9 Manutenzione

AVVERTENZA

Bruciature causate dalla superficie incandescente!



Durante il funzionamento, sul prodotto possono manifestarsi temperature superficiali superiori ai 70° C.

- Eseguire tutti i lavori di manutenzione e di messa in funzione con guanti protettivi e solo dopo il raffreddamento.

Nota

La parte superiore dell'elemento di bloccaggio a posizione variabile deve essere liberata di tanto in tanto dai trucioli ed eventualmente pulita.

9.1 Programma di manutenzione

Lavori di manutenzione	Intervallo	Esecuzione
Pulizia	Secondo necessità Più frequentemente in caso di infiltrazione di polvere o acqua di raffreddamento!	Utilizzatore
Controlli regolari	Giornaliero	Utilizzatore
Lubrificazione regolare	Ogni 50.000 bloccaggi, con RENOLIT HLT 2 * lubrificare tramite (i) o connessione (D1) nipplo di lubrificazione.  Nota In caso di sporcizia elevata e infiltrazione di acqua di raffreddamento la lubrificazione deve essere effettuata più spesso!	 Attenzione! Se non viene eseguita la lubrificazione è possibile il verificarsi di un guasto o la compromissione dell'elemento di bloccaggio flottante! Operatore o lubrificazione centralizzata
Riparazione		Personale specializzato

* Designazione del marchio.

Designazione secondo DIN 51 502 KPHC 2 N-40.

Designazione secondo ISO 6743-9: ISO-L-X-DDHB 2

9.2 Pulizia

ATTENZIONE

Danni materiali, danneggiamento alle parti mobili

Danni alle aste dei pistoni, ai pistoni, ai perni, ecc., nonché al raschiatore e alle guarnizioni possono causare problemi di tenuta o malfunzionamenti prematuri!

- Non utilizzare detergenti (lana di acciaio o simili) che potrebbero causare graffi, macchie o simili.

Danni materiali, danneggiamento o problema di funzionamento

L'utilizzo di detergenti aggressivi può causare danni alle guarnizioni.

Il prodotto non deve essere pulito con:

- componenti corrosivi o sostanze caustiche
- con solventi organici come idrocarburi alogenati o aromatici e chetoni (diluenti alla nitro, acetone ecc.)

L'elemento deve essere pulito a intervalli regolari. In particolare è importante pulire l'area della slitta di bloccaggio e il corpo da trucioli e fluidi vari.

In caso di forte contaminazione, la pulitura deve essere eseguita a intervalli di tempo brevi.

9.3 Controlli regolari

1. Controllare la tenuta dei raccordi idraulici (controllo visivo).
2. Controllo dei trafilamenti sul corpo e sulla slitta di bloccaggio.
3. Controllo della forza di bloccaggio mediante controllo della pressione.
4. Verificare il rispetto degli intervalli di manutenzione.

9.4 Sostituzione della serie di guarnizioni

La sostituzione della serie di guarnizioni avviene in caso di trafilamenti verso l'esterno. Se occorre garantire un elevato rendimento, si raccomanda la sostituzione delle guarnizioni al più tardi dopo 1.000.000 cicli oppure 2 anni.

La serie di guarnizioni è disponibile come serie di ricambio. A richiesta sono disponibili le istruzioni per la sostituzione della serie di guarnizioni.

NOTA

Guarnizione

- Non montare serie di guarnizioni che per lungo tempo sono state esposte ai raggi solari.
- Rispettare le condizioni di conservazione (vedere capitolo "Dati tecnici").
- Utilizzare solo guarnizioni originali.

10 Risoluzione dei problemi

Problema	Causa	Rimedio
Unità di bloccaggio non si regola:	<ul style="list-style-type: none"> Unità di bloccaggio sporca I trucioli creano blocchi tra l'unità di bloccaggio e il corpo di collegamento 	<ul style="list-style-type: none"> Pulire e ingrassare Rimuovere i trucioli, pulire e ingrassare
Presenza di gioco nell'unità di bloccaggio:	Espulsione della guida	Scambiare la staffa di bloccaggio, ev. sostituire il componente.
La pressione di bloccaggio diminuisce sull'elemento di bloccaggio dell'attrezzatura:	Usura sulle guarnizioni.	Far sostituire le guarnizioni.
L'unità di bloccaggio cede durante la lavorazione:	Il bloccaggio dell'unità di bloccaggio non funziona.	<ul style="list-style-type: none"> Controllare i raccordi Far sostituire le guarnizioni.

11 Accessori

NOTA

Accessori

- Vedere tabella di catalogo Römheld.

12 Dati tecnici

Caratteristiche

Tipo	Pressione max. d'esercizio (bar)	Forza max. bloccaggio (kN)	Forza max. di ritenuta (kN)
4412-974	250	7	4
4412-1039	250	7	4

Coppie di serraggio consigliate per viti con classe di resistenza 8.8; 10.9, 12.9

NOTA

- I valori indicati sono approssimativi e devono essere interpretati in base al tipo di applicazione da parte dell'utente!
Vedere nota!

Filettatura	Coppie di serraggio [Nm]		
	8.8	10.9	12.9
M3	1,3	1,8	2,1
M4	2,9	4,1	4,9
M5	6,0	8,5	10
M6	10	15	18
M8	25	36	45
M10	49	72	84
M12	85	125	145
M14	135	200	235

M16	210	310	365
M20	425	610	710
M24	730	1050	1220
M30	1.450	2100	2450

Nota: Valido per pezzi e viti senza testa in acciaio con filettatura metrica e dimensioni della testa secondo DIN 912, 931, 933, 934 / ISO 4762, 4014, 4017, 4032

Nei valori della tabella per MA si tiene conto di quanto segue:
Esecuzione acciaio / acciaio, coefficiente di attrito $\mu_{ges} = 0,14$ - non lubrificato, utilizzo del limite di elasticità = 90%.

NOTA

Maggiori dettagli

- Ulteriori dati tecnici sono disponibili nella corrispondente tabella del catalogo Römheld. B1732

13 Immagazzinamento

ATTENZIONE

Danneggiamento causato da un immagazzinaggio non corretto dei componenti

In caso d'immagazzinaggio non corretto si potrebbero verificare indebolimenti delle guarnizioni e l'incrostazione dell'olio anticorrosivo e/o la corrosione dell'elemento.

- Conservazione nell'imballaggio e in condizioni ambientali regolari.
- Il prodotto non deve essere esposto ai raggi diretti del sole perché i raggi UV potrebbero danneggiare le guarnizioni.

I prodotti ROEMHELD vengono testati a livello standard con olio minerale. La parte esterna viene trattata con un anticorrosivo.

Lo strato di olio rimanente dopo il controllo fornisce una protezione anticorrosione interna di sei mesi se conservato all'asciutto ed in locali con temperatura uniforme.

Per periodi di immagazzinamento prolungati, nel prodotto deve essere introdotto un agente anticorrosivo e occorre trattare le superfici esterne.

14 Smaltimento



Rischio ambientale

A causa del possibile inquinamento ambientale, i singoli componenti devono essere smaltiti solo da un'azienda specializzata con relativa autorizzazione.

I singoli materiali devono essere smaltiti in conformità con le direttive e disposizioni per la tutela dell'ambiente in vigore. Occorre prestare particolare attenzione allo smaltimento di componenti con residui di fluidi. Rispettare le note per lo smaltimento indicate nella tabella relativa alla sicurezza. In caso di smaltimento di componenti elettrici ed elettronici (ad es. sistemi di misurazione della corsa, sensori di prossimità ecc.) rispettare le disposizioni di legge del rispettivo Paese.

15 Dichiarazione del Produttore

Produttore

Römheld GmbH Friedrichshütte
Römheldstraße 1-5
35321 Laubach, Germania
Tel.: +49 (0) 64 05 / 89-0
Fax.: +49 (0) 64 05 / 89-211
E-Mail: info@roemheld.de
www.roemheld.de

Responsabile della documentazione:
Dipl.-Ing. (FH) Jürgen Niesner, Tel.: +49(0)6405 89-0

Dichiarazione per la fabbricazione dei prodotti

Sono progettati e prodotti secondo la direttiva **2006/42/CE** (CE-MSRL) nella versione in vigore e in base ai regolamenti tecnici standard.

Secondo le norme CE- MSRL questi prodotti sono componenti non destinati all'immediato utilizzo ed il cui montaggio deve avvenire esclusivamente in una macchina, attrezzatura o impianto.

In base alla direttiva in materia di attrezzature in pressione non devono essere considerati contenitori in pressione bensì dispositivi di controllo del fluido idraulico, poiché la pressione non è il fattore principale della progettazione, mentre lo sono la resistenza, la rigidità e la stabilità nei confronti della sollecitazioni di esercizio statiche e dinamiche.

I prodotti possono essere messi in funzione solo se la quasi-macchina / macchina alla quale sono destinati è conforme alle disposizioni della direttiva macchine (2006/42/CE).

Il produttore s'impegna a trasmettere su richiesta alle autorità nazionali la documentazione specifica dei prodotti.
I documenti tecnici sono stati redatti per i prodotti come da Allegato VII Parte B.

Laubach, 03.02.2025