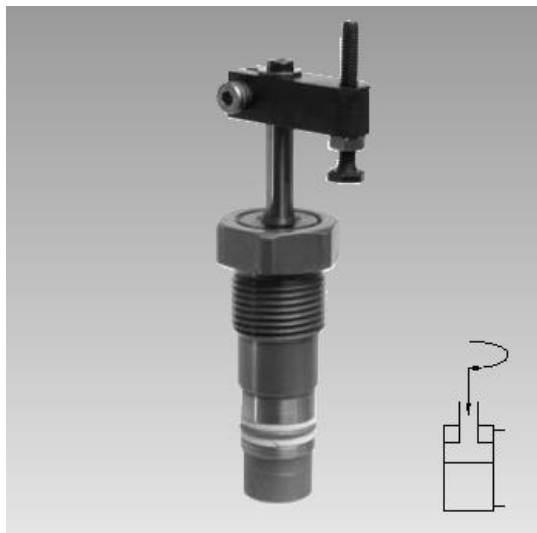




## Mini-staffa rotante

versione avvvitabile, a doppio effetto



### 1 Descrizione del prodotto

Mini-staffa rotante a doppio effetto in versione avvvitabile.

Le caratteristiche principali sono:

- **Raschiatore FKM**  
Assicura una elevata resistenza chimica in caso di impiego di emulsioni da taglio chimicamente aggressive.
- **Eliminazione della sicurezza contro i sovraccarichi**  
In questo modo la posizione angolare della staffetta rimane invariata nelle operazioni di carico e scarico dell'attrezzatura, anche in caso di leggere collisioni con la staffetta. Anche il peso della staffetta ed una maggiore velocità di rotazione risultano meno critici.

### 2 Validità della documentazione

La presente documentazione si riferisce ai prodotti:

Mini-staffa rotante secondo tabella di catalogo B1848. Tipi e/o numeri di ordinazione:

- 1848-105, -115, -125, -135, -145, -155, -165

### 3 Destinatari

- Tecnici, montatori e operatori di macchine e impianti con competenze nel settore idraulico

#### Qualifica del personale

Il personale deve possedere conoscenze specialistiche cioè,

- essere in grado di leggere e comprendere in tutte le parti le specifiche tecniche come schemi elettrici e disegni specifici riferiti al prodotto,
- possedere conoscenze specialistiche (settore elettronico, idraulico, pneumatico ecc.) relative al funzionamento e al montaggio esterno dei componenti.

Per **esperto** s'intende la persona che grazie alla sua formazione ed alle sue esperienze tecniche possiede sufficienti conoscenze ed ha una buona familiarità con le disposizioni vigenti che gli consentono di:

- valutare i lavori assegnati,
- riconoscere possibili pericoli,
- adottare le misure necessarie all'eliminazione dei pericoli,
- conoscere norme, regole e direttive tecniche riconosciute,
- possedere le necessarie conoscenze relative a riparazione e montaggio.

### 4 Simboli e didascalie

#### **AVVERTENZA**

##### Danni alle persone

B Identifica una situazione potenzialmente pericolosa.

Se non la si evita le conseguenze potrebbero essere mortali oppure comportare lesioni gravi.

### Indice

1	Descrizione del prodotto	1
2	Validità della documentazione	1
3	Destinatari	1
4	Simboli e didascalie	1
5	Per la Vostra sicurezza	2
6	Impiego	2
7	Trasporto	2
8	Montaggio	3
9	Messa in servizio	7
10	Manutenzione	7
11	Risoluzione dei problemi	8
12	Accessori	8
13	Dati tecnici	9
14	Immagazzinamento	9
15	Smaltimento	9
16	Dichiarazione del Produttore	10

## **ATTENZIONE**

### **Lesioni lievi / Danni materiali**

Identifica una situazione potenzialmente pericolosa. Se non la si evita potrebbe causare lesioni lievi o danni materiali.



#### **Rischio ambientale**

Il simbolo identifica informazioni importanti per la gestione corretta di materiali dannosi per l'ambiente. La mancata osservanza di queste note può avere come conseguenza gravi danni ambientali.



#### **Segnale di divieto!**

Il simbolo identifica informazioni importanti del necessario equipaggiamento di protezione ecc.

## **NOTA**

Il simbolo indica suggerimenti per l'utente o informazioni particolarmente utili. Non si tratta di una didascalia per una situazione pericolosa o dannosa.

## **5 Per la Vostra sicurezza**

### **5.1 Informazioni di base**

Le istruzioni per l'uso servono come informazione e per evitare pericoli durante l'installazione dei prodotti nella macchina e forniscono inoltre indicazioni per il trasporto, il deposito e la manutenzione.

Solo con la stretta osservanza di queste istruzioni per l'uso è possibile evitare infortuni e danni materiali nonché garantire un funzionamento senza intoppi dei prodotti.

Inoltre, l'osservanza delle istruzioni per l'uso:

- riduce il rischio di lesioni,
- riduce tempi di inattività e costi di riparazione,
- aumenta la durata dei prodotti.

### **5.2 Avvertenze per la sicurezza**

Il prodotto è stato fabbricato secondo le regole della tecnica riconosciute a livello universale.

Rispettare le avvertenze di sicurezza e le descrizioni delle operazioni nelle presenti istruzioni per l'uso, per evitare danni alle persone o alle cose.

- Leggere con attenzione e completamente le presenti istruzioni per l'uso prima di utilizzare il prodotto.
- Conservare le istruzioni per l'uso in modo che possano essere accessibili in qualsiasi momento a tutti gli utenti.
- Rispettare le prescrizioni di sicurezza e le prescrizioni per la prevenzione degli infortuni e per la protezione dell'ambiente, in vigore nel Paese nel quale il prodotto viene utilizzato
- Utilizzare il prodotto Römhald solo in condizioni tecniche regolari.
- Rispettare tutte le avvertenze sul prodotto.
- Utilizzare parti di ricambio e accessori ammessi dal produttore per escludere rischi per le persone a causa di pezzi di ricambio non adatti.
- Rispettare l'utilizzo a norma.
- Il prodotto può essere messo in funzione se si è appurato che la macchina non completa, oppure la macchina, nella quale il prodotto deve essere inserito, rispetti le disposizioni del Paese, le prescrizioni e le norme di sicurezza.

- Eseguire l'analisi dei rischi per la macchina non completa oppure per la macchina.  
In seguito agli effetti del prodotto sulla macchina/sull'attrezzatura e sull'ambiente possono presentarsi dei rischi, determinabili e riducibili dall'utente ad es.:
  - forze generate,
  - movimenti generati,
  - influsso del comando idraulico ed elettrico,
  - ecc.

## **6 Impiego**

### **6.1 Impiego conforme alle finalità prefissate**

I prodotti vengono utilizzati in campo industriale/commerciale per applicare la pressione idraulica nel movimento oppure nell'applicazione della forza. Possono essere azionati unicamente con olio idraulico.

L'utilizzo a norma comprende inoltre:

- l'impiego nell'ambito dei limiti di prestazione citati nei dati tecnici;
- l'utilizzo secondo le modalità indicate nelle istruzioni per l'uso;
- il rispetto degli intervalli di manutenzione;
- un personale qualificato o istruito in base alle attività;
- il montaggio di parti di ricambio con le stesse specifiche del componente originale;

### **6.2 Impiego non conforme alle finalità prefissate**

## **AVVERTENZA**

### **Lesioni, danni materiali oppure difetti di funzionamento!**

Le modifiche possono causare l'indebolimento dei componenti, una diminuzione della resistenza o malfunzionamenti.

Non apportare nessuna modifica al prodotto!

L'uso dei prodotti non è consentito nei seguenti casi:

- Per uso domestico.
- Per l'uso in fiere e parchi di divertimento.
- Nella lavorazione degli alimenti o in aree dove vigono particolari norme igieniche.
- In miniera.
- In zone ATEX (in atmosfere potenzialmente esplosive e aggressive, ad esempio in presenza di gas e polveri esplosive).
- Nel caso in cui gli agenti chimici possono danneggiare le guarnizioni (resistenza del materiale della guarnizione) o determinati componenti e di conseguenza provocare guasti funzionali o guasti prematuri.

**Sono possibili a richiesta soluzioni speciali !**

## **7 Trasporto**

## **ATTENZIONE**

### **Maltrattamento, meccanica interna**

Un utilizzo errato può provocare danni al sistema meccanico interno.

- Non spingere il pistone fuori dal corpo.

## **NOTA**

### **Sicurezza per il trasporto**

- Rimuovere la sicurezza per il trasporto solo quando il prodotto è stato montato!

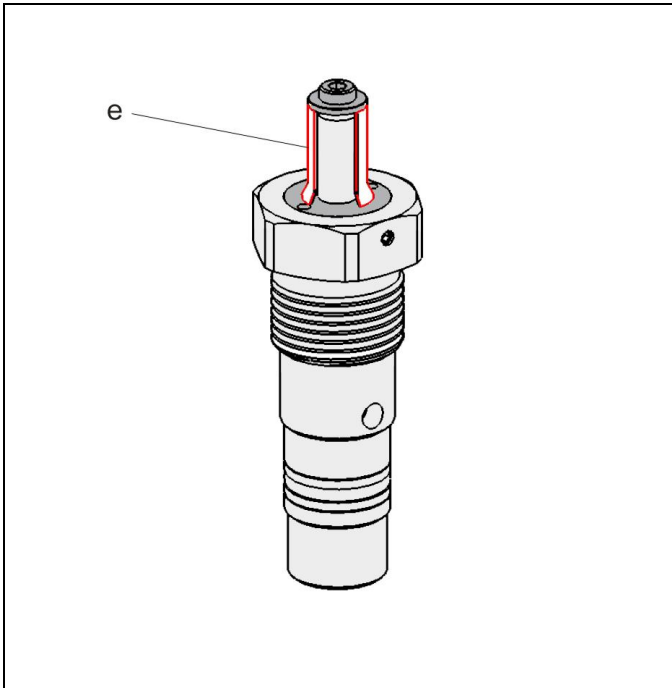


Fig. 1: Staffa rotante con sicurezza per il trasporto

e	Sicurezza per il trasporto
---	----------------------------

A seconda del tipo di progettazione il pistone può essere spinto fuori dal corpo. Il sistema meccanico interno può venire distrutto.

Per evitare questo problema, la staffa rotante deve essere dotata di una sicurezza per il trasporto.

## 8 Montaggio

### ⚠ AVVERTENZA

#### Pericolo di lesioni causate dal sistema d'iniezione ad alta pressione (dispersione di olio idraulico ad alta pressione)!

Un collegamento non realizzato correttamente può causare la fuoriuscita di olio in pressione dai raccordi.

- Eseguire il montaggio e/o lo smontaggio dell'elemento solo in assenza di pressione del sistema idraulico.
- Collegamento della linea idraulica secondo DIN 3852 / ISO 1179.
- Chiudere correttamente i raccordi non utilizzati.
- Utilizzare tutti i fori di fissaggio.

#### Pericolo di lesioni causate dal sistema d'iniezione ad alta pressione (dispersione di olio idraulico ad alta pressione)!

Usura, danni alle guarnizioni, invecchiamento e un montaggio errato della serie di guarnizioni da parte dell'utilizzatore possono provocare la fuoriuscita di olio ad alta pressione.

- Prima dell'utilizzo eseguire un controllo visivo.

#### Pericolo di lesioni causate dalla caduta di pezzi!

Alcuni prodotti hanno un peso elevato e se cadono possono causare lesioni.

- Trasportare i prodotti in modo corretto.
  - Indossare l'equipaggiamento personale di protezione.
- I dati relativi al peso sono disponibili al capitolo "Dati tecnici".

### ⚠ AVVERTENZA

#### Pericolo di intossicazione causato dal contatto con olio idraulico!

Usura, danneggiamenti delle guarnizioni, invecchiamento e un montaggio errato della serie di guarnizioni da parte dell'utilizzatore (gestore) possono provocare la fuoriuscita di olio.

Un collegamento non realizzato correttamente può causare la fuoriuscita di olio in pressione dai raccordi.

Per l'utilizzo dell'olio idraulico rispettare quanto indicato nella scheda tecnica di sicurezza.

- Indossare l'equipaggiamento di protezione.

### 8.1 Forma costruttiva

Questo elemento di bloccaggio idraulico è un cilindro a trazione nel quale una parte della corsa complessiva viene utilizzata come corsa di rotazione per ruotare il pistone.

In questo modo i punti di bloccaggio per il carico e lo scarico dell'attrezzatura sono liberi.

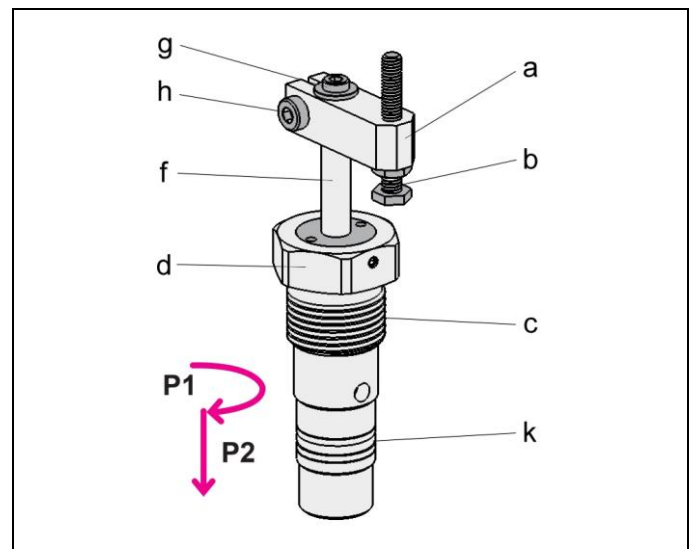


Fig. 2: Componenti

a	Staffetta (accessorio)	h	Vite di fermo (accessorio)
b	Vite di pressione (accessorio)	k	Guarnizioni, O-Ring e anello d'appoggio (in dotazione)
c	Corpo con filettatura ed esagono (d)	P1	Corsa in rotazione
f	Pistone con meccanismo di rotazione integrato	P2	Corsa di bloccaggio
g	Vite di fissaggio con rondella		

### 8.2 Angolo e direzione di rotazione

La staffa rotante è disponibile con angoli di rotazione da 0° a 90°. „Direzione di rotazione a destra“ significa direzione di rotazione in senso orario, sul pistone visto dall'alto - dalla posizione di sbloccaggio a quella di bloccaggio.

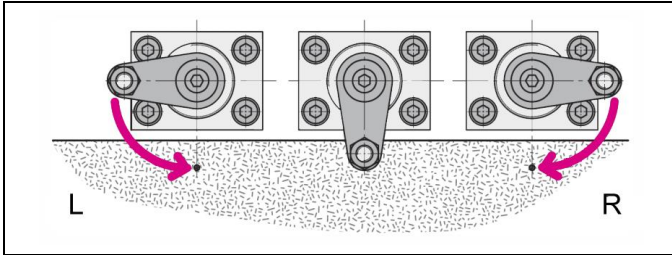


Fig. 3: Direzione di rotazione (L = sinistra, R = destra, oraria)

### 8.3 Portata ammessa

#### ⚠ AVVERTENZA

##### Lesioni causate dal sovraccarico dell'elemento

Iniezione di alta pressione (dispersione di olio idraulico ad alta pressione) o parti scagliate in aria!

- La strozzatura e l'usura dei raccordi possono provocare una moltiplicazione della pressione.
- Collegare in modo adeguato i raccordi!

#### ⚠ ATTENZIONE

##### Malfunzionamento o guasto prematuro

Il superamento della portata massima può causare il sovraccarico e il guasto prematuro del prodotto.

- Non superare la portata max.

#### 8.3.1 Calcolo della portata massima ammessa

##### Portata ammessa

La portata ammessa oppure la velocità ammessa della corsa sono valide per posizioni di montaggio verticali in combinazione con elementi di serie come staffetta o tasselli pressori ecc. Per altre posizioni di montaggio oppure altri elementi la portata deve essere ridotta.

Se la portata della pompa divisa per il numero degli elementi è maggiore della portata ammessa per un solo elemento, è necessario uno strozzamento della portata.

Ciò impedisce un sovraccarico e quindi un guasto anticipato.

La portata può essere verificata come segue:

$$Q_p \leq 0,06 \cdot \dot{V}_Z \cdot n \quad \text{oppure} \quad Q_p \leq 6 \cdot v_Z \cdot A_K \cdot n$$

per elementi di bloccaggio e irrigidimento (indicati sulle tabelle di catalogo)

##### Velocità massima del pistone

Con una data portata  $Q_p$  della pompa e la superficie attiva del pistone  $A_K$  si calcola la velocità del pistone:

$$v_m < \frac{Q_p}{6 \cdot A_K \cdot n}$$

##### Legenda

$\dot{V}_Z$  = portata ammessa dell'elemento in [cm³/s]

$Q_p$  = portata della pompa in [l/min]

$A_K$  = superficie del pistone in [cm²]

$n$  = numero di elementi, stesse dimensioni

$v_Z = v_m$  = velocità della corsa ammessa / massima in [m/s]

#### ⓘ NOTA

##### Portata

- La portata max. oppure la velocità max. della corsa dipendono dal prodotto.
- Per cilindri di bloccaggio vedere tabella A0100.
- Per elementi di bloccaggio, elementi irrigiditori, valvole idrauliche di centraline idrauliche e altri elementi idraulici indicati sulle tabelle di catalogo.

Per ulteriori "dati importanti sui cilindri idraulici, basi, informazioni dettagliate e calcoli" consultare le Informazioni tecniche in Internet!

#### 8.3.2 Strozzamento della portata

Lo strozzamento si deve trovare nel raccordo di mandata, di estensione nel caso di cilindro a basetta. Soltanto in questo modo si possono evitare moltiplicazioni di pressione oltre la pressione d'esercizio. Lo schema idraulico che segue evidenzia valvole di ritenuta e strozzamento che lasciano defluire senza impedimenti l'olio che si scarica dall'elemento.

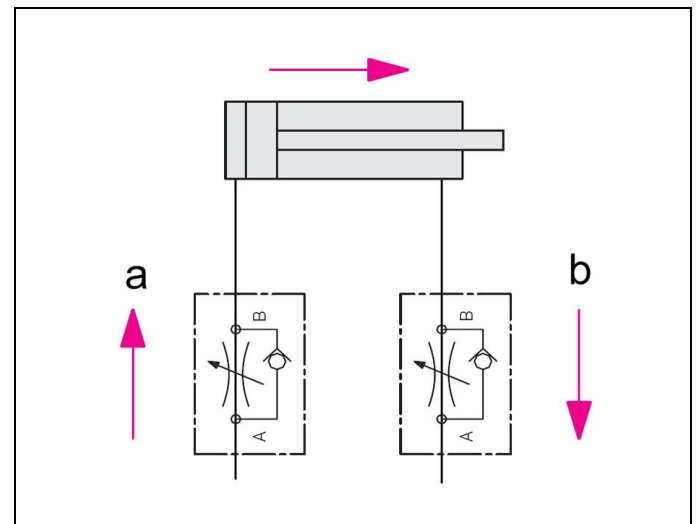


Fig. 4: Schema idraulico con valvole di ritenuta e strozzamento

a Direzione strozzamento	b Flusso libero
--------------------------	-----------------

Se a causa di un carico inerziale è necessario uno strozzamento sul ritorno, assicurarsi che la pressione max. d'esercizio (vedere Dati tecnici) non venga superata.

#### 8.4 Sicurezza per il trasporto

#### ⚠ ATTENZIONE

##### Maltrattamento, meccanica interna

Un utilizzo errato può provocare danni al sistema meccanico interno.

- Non spingere il pistone fuori dal corpo.

#### ⓘ NOTA

##### Sicurezza per il trasporto

- Rimuovere la sicurezza per il trasporto solo quando il prodotto è stato montato!

### Rimozione della sicurezza per il trasporto:

1. Rimuovere e riporre in un luogo sicuro la vite di fissaggio con rondella (g) .
2. Rimuovere la sicurezza per il trasporto (e) .

## 8.5 Montaggio, prodotti con guarnizioni esterne

### 8.5.1 Forma costruttiva

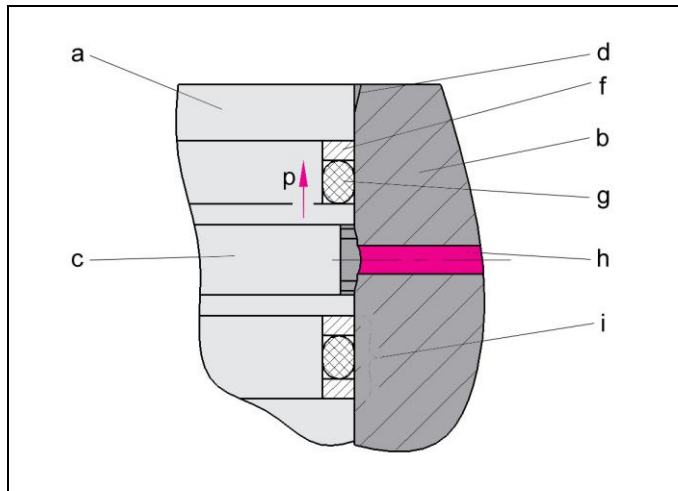


Fig. 5: Componenti

a	Corpo dell'elemento	g	Guarnizione O-Ring
b	Corpo dell'attrezzatura	h	Foro di alimentazione nel corpo dell'attrezzatura
c	Solo per il trasferimento del fluido in pressione	i	Combinazione tenute per alimentazione della pressione su due lati
d	Smusso di inserimento	p	Direzione della pressione
f	Anello di appoggio sul lato lontano dalla pressione		

### 8.5.2 Montaggio

#### **AVVERTENZA**

#### Pericolo di lesioni causate da schiacciamento!

Durante il montaggio potrebbero manifestarsi punti di schiacciamento dovuti a componenti sporgenti.

- Tenere lontane mani e dita!

#### **ATTENZIONE**

#### Prodotto non serrato correttamente

Il prodotto può allentarsi durante il funzionamento.

- Serrare e/o fissare con una coppia di serraggio adeguata.



**Durante i lavori sul e con il prodotto, indossare guanti di protezione!**

Prima di iniziare l'installazione, verificare i seguenti punti:

- Il foro di alloggiamento è stato realizzato secondo la tabella di catalogo?
  - Sono state rispettate le tolleranze e le superfici indicate?
  - La parete nell'attrezzatura ha uno spessore sufficiente?
- Le conicità nell'attrezzatura sono eseguite in base al disegno?
- I fori nella geometria del montaggio sono sbavati e arrotondati?
- I residui della lavorazione come trucioli, sporcizia e particelle esterne sono stati rimossi?
- Le creste delle filettature sono state coperte?

- Le guarnizioni e i componenti sono stati ingrassati e lubrificati prima del montaggio?
  - Accertarsi della compatibilità fra guarnizioni e fluido!
  - La Römheld raccomanda di utilizzare per la lubrificazione un fluido sigillante.
- Non utilizzare lubrificanti con additivi solidi come solfuro di molibdeno o solfuro di zinco.
- Non utilizzare oggetti affilati per il montaggio!
- Prestare attenzione agli anelli di appoggio sporgenti. Utilizzare ausili per il posizionamento corretto.
- Dove possibile utilizzare ausili per il montaggio.

### Procedura di montaggio

1. Inserire la guarnizione.
2. Inserire e/o avvitare nel foro.
3. Avvitare e fissare prestando attenzione alla scorrevolezza. Accertarsi che le guarnizioni non vengano danneggiate.
4. Serrare con la corrispondente coppia di serraggio (vedere dati caratteristici). Vedere il capitolo Dati tecnici.

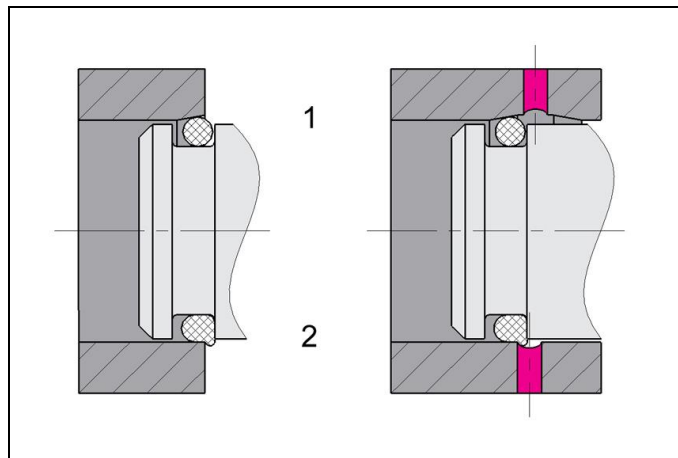


Fig. 6: Montaggio con smusso di inserimento e foro trasversale

1 Corretto con smusso	2 Errato senza smusso
-----------------------	-----------------------

## 8.6 Collegamento del sistema idraulico

### **ATTENZIONE**

#### Lavoro da parte di personale qualificato

- Fare eseguire i lavori solo da personale specializzato autorizzato.

1. Collegare correttamente le linee idrauliche e controllarne lo stato di pulizia (A = estensione, B = retrazione)!

### **NOTA**

#### Maggiori dettagli

- Vedere le tabelle di catalogo ROEMHELD A0.100, F9.300, F9.310 e F9.360.

#### Raccordo / Tappo filettato

- Utilizzare solo raccordi "filettati maschio B ed E" secondo la norma DIN 3852 (ISO 1179).

#### Collegamento idraulico

- Non impiegare nastri di tenuta, anelli in rame e raccordi filettati conici.

#### Fluidi idraulici

- Utilizzare l'olio idraulico indicato secondo la tabella di catalogo Römheld A0100.

## **NOTA**

### **Collegamento idraulico**

Per ulteriori informazioni relative a connessioni, schemi, ecc. (ad es. schema idraulico e dati caratteristici elettrici) consultare gli allegati!

## **8.7 Montaggio / smontaggio della staffetta**

### **AVVERTENZA**

#### **Pericolo di lesioni causate da schiacciamento!**

I componenti del prodotto durante l'esercizio eseguono un movimento, tale movimento può provocare lesioni.

- Tenere lontani dall'area di lavoro parti del corpo e oggetti!

### **ATTENZIONE**

#### **Danneggiamento o problema di funzionamento**

Durante il serraggio e l'allentamento dei dadi di fissaggio i componenti interni potrebbero danneggiarsi.

- Esercitare una forza di contrasto sul pistone.
- Non si possono trasmettere coppie al pistone.
- Le superfici coniche di pistone e staffetta devono essere pulite e sgrassate.

## **Nota**

Al serraggio e all'allentamento del dado di fissaggio si deve fare contrasto agendo sulla staffetta oppure sull'esagono incassato nel pistone. Si raccomanda di eseguire bloccaggio e sbloccaggio nel campo di rotazione.

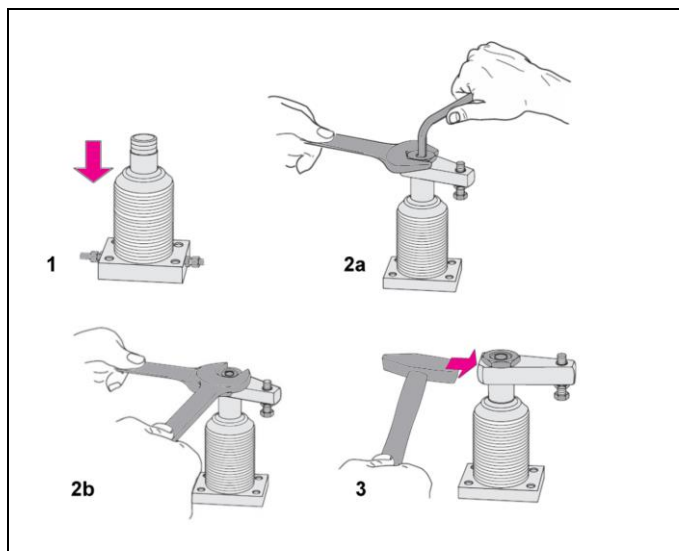


Fig. 7: Esempio di montaggio e smontaggio

### **8.7.1 Montaggio della staffetta - con pressione**

1. Retrarre il pistone e alimentare con pressione il condotto di bloccaggio (raccordo A) (Fig. Montaggio, **Pos. 1**).
2. Posizionare la staffetta nella posizione di bloccaggio prevista.
3. Serrare il dado di fissaggio ed esercitare un contrasto con la vite a esagono incassato (Per la coppia di serraggio dei dadi di fissaggio della staffetta vedere i dati tecnici. Fig. Montaggio, **Pos. 2**).
4. Bloccare ripetutamente.
5. Controllare che il punto di bloccaggio si trovi entro la corsa di bloccaggio (Fig. Regolazione della staffetta, **Pos. 2**).

### **8.7.2 Montaggio della staffetta - senza pressione**

1. Appoggiare la staffetta sullo stelo pistone.
2. Spostare manualmente il pistone nella posizione di bloccaggio.
3. Orientare la staffetta.
4. Avvitare il dado di fissaggio contrastando la coppia con la vite a esagono incassato o trattenendo la staffetta con una chiave inglese (Per la coppia di serraggio dei dadi di fissaggio della staffetta vedere i dati tecnici. Fig. Montaggio, **Pos. 2**).
5. Bloccare ripetutamente.
6. Controllare che il punto di bloccaggio si trovi entro la corsa di bloccaggio (Fig. Regolazione della staffetta, **Pos. 2**).

## **NOTA**

### **Coppia di serraggio dei dadi**

- Per la coppia di serraggio dei dadi di fissaggio della staffetta vedere i dati tecnici.

### **8.7.3 Smontaggio della staffetta - senza pressione**

### **ATTENZIONE**

#### **Danneggiamento o problema di funzionamento della guida dello stelo del pistone**

Colpi forti possono compromettere il funzionamento del prodotto o causare un guasto.

- Non colpire direttamente o indirettamente il prodotto per allentare la staffetta.

1. Allentare il dado di fissaggio di un giro. Esercitare un contrasto con la vite a esagono incassato (**Pos. 2b**).
2. Colpire **delicatamente** con un martello la parte frontale, per allentare la staffetta (**Pos. 3**).

## **8.8 Regolazione del tassello di pressione**

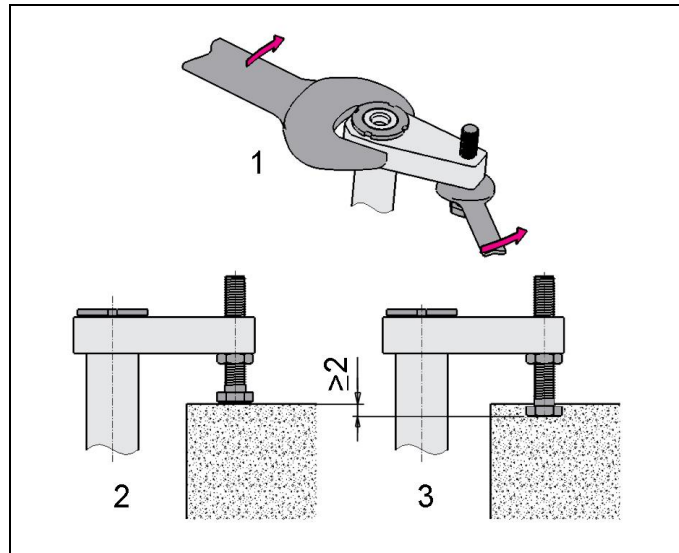


Fig. 8: Esempio di regolazione di una staffetta

1. Allentare il controdado sulla vite di pressione e svitare la vite completamente. (Fig. Regolazione della staffetta, **Pos. 1**)
2. Portare la staffetta nella posizione di bloccaggio sul pezzo. (prestare attenzione alla tolleranza dell'angolo di rotazione)
3. Svitare la vite di bloccaggio fino al quando il pezzo viene toccato. (Fig. Regolazione della staffetta, **Pos. 2**)
4. Riportare la staffetta nella posizione di sbloccaggio.

5. Continuare a svitare la vite di pressione della metà della corsa di bloccaggio.
6. Serrare il controdado sulla vite di pressione. Esercitare un contrasto sulla staffetta con una chiave a forcella. (Fig. Regolazione della staffetta, **Pos. 1**)

### 8.8.1 Controllo della regolazione del tassello di pressione

1. Portare la staffetta, il più possibile con strozzamento e bassa pressione, nella posizione di bloccaggio sul pezzo. Assicurarsi che la vite di pressione tocchi il pezzo solo dopo il completamento della corsa di rotazione.
2. Nella condizione di bloccaggio misurare e annotare la distanza tra staffetta e bordo superiore del corpo (**Pos. 2**).
3. Sbloccare nuovamente la staffa rotante.
4. Estrarre il pezzo dall'attrezzatura.
5. Bloccare nuovamente la staffa rotante.
6. Rilevare la distanza analogamente al punto 2. La distanza misurata dovrebbe essere almeno di 2 mm inferiore.

## 9 Messa in servizio

### **AVVERTENZA**

#### **Pericolo di intossicazione causato dal contatto con olio idraulico!**

Usura, danneggiamenti delle guarnizioni, invecchiamento e un montaggio errato della serie di guarnizioni da parte dell'utilizzatore (gestore) possono provocare la fuoriuscita di olio.

Un collegamento non realizzato correttamente può causare la fuoriuscita di olio in pressione dai raccordi.

Per l'utilizzo dell'olio idraulico rispettare quanto indicato nella scheda tecnica di sicurezza.

- Indossare l'equipaggiamento di protezione.

#### **Pericolo di lesioni causate da schiacciamento!**

I componenti del prodotto durante l'esercizio eseguono un movimento, tale movimento può provocare lesioni.

- Tenere lontani dall'area di lavoro parti del corpo e oggetti!

### **ATTENZIONE**

#### **Lesioni causate da scoppi o da problemi di funzionamento**

Il superamento della pressione massima d'esercizio (vedere i dati tecnici) può causare scoppi o problemi di funzionamento del prodotto.

- Non superare la pressione max. d'esercizio.
- Evitare la sovrappressione se necessario utilizzando valvole idonee.
- Controllare il corretto fissaggio (controllare la coppia di serraggio delle viti di fissaggio).
- Controllare che i raccordi idraulici siano ben fissati (controllare le coppie di serraggio dei raccordi idraulici).
- Spurgare l'aria dal sistema idraulico.

### **NOTA**

#### **Tempo di ricarica**

- Senza lo spurgo dell'aria il tempo di bloccaggio si allunga e si possono verificare anomalie di funzionamento.

- Mettere in funzione il controllo di posizione.

### **Nota**

Vedere le Istruzioni per l'uso del controllo di posizione.

### 9.1 Spurgo dell'aria per collegamento idraulico con tubi

1. In caso di pressione ridotta dell'olio allentare con cautela il dado sui raccordi idraulici.
2. Pompare fino a quando esce olio senza bollicine.
3. Riavvitare i dadi dei raccordi.
4. Controllare la tenuta.

### 9.2 Spurgo dell'aria con collegamento idraulico senza tubi

1. Con pressione dell'olio ridotta allentare con cautela le viti di spurgo dell'aria nell'attrezzatura o i raccordi filettati sul prodotto.
2. Pompare fino a quando esce olio senza bollicine.
3. Serrare le viti di spurgo.
4. Verificare il corretto funzionamento.
5. Controllare la tenuta dei raccordi idraulici.

### 9.3 Pressione d'esercizio ammessa

### **NOTA**

#### **Morsetti Vari**

- La staffa rotante è predisposta per una pressione massima (vedere il capitolo Dati tecnici).
- A seconda della versione della staffetta utilizzata la pressione d'esercizio deve essere in parte notevolmente ridotta.
- Rispettare quanto indicato nel diagramma delle forze di bloccaggio sulla tabella di catalogo.

## 10 Manutenzione

### **AVVERTENZA**

#### **Bruciature causate dalla superficie incandescente!**

Durante il funzionamento, sul prodotto possono manifestarsi temperature superficiali superiori ai 70° C.

- Eseguire tutti i lavori di manutenzione e di messa in funzione con guanti protettivi e solo dopo il raffreddamento.

#### **Pericolo di lesioni causate da schiacciamento!**

A causa dell'energia accumulata è possibile un avvio imprevisto del prodotto.

- Eseguire i lavori solo in assenza di pressione.
- Tenere le mani e altre parti del corpo lontane dall'area di lavoro!

### **ATTENZIONE**

#### **Lavori di manutenzione e riparazione**

Tutti i lavori di riparazione e di manutenzione devono essere eseguiti solo da personale di servizio della Ditta Römheld.

## 10.1 Pulizia

### ⚠ ATTENZIONE

#### Danni materiali, danneggiamento alle parti mobili

Danni alle aste dei pistoni, ai pistoni, ai perni, ecc., nonché al raschiatore e alle guarnizioni possono causare problemi di tenuta o malfunzionamenti prematuri!

- Non utilizzare detergenti (lana di acciaio o simili) che potrebbero causare graffi, macchie o simili.

#### Danni materiali, danneggiamento o problema di funzionamento

L'utilizzo di detergenti aggressivi può causare danni alle guarnizioni.

Il prodotto non deve essere pulito con:

- componenti corrosivi o sostanze caustiche
- con solventi organici come idrocarburi alogenati o aromatici e chetoni (diluenti alla nitro, acetone ecc.)

L'elemento deve essere pulito a intervalli regolari. In particolare è importante pulire l'area del corpo del pistone o dello stelo da trucioli e fluidi vari.

In caso di forte contaminazione, la pulitura deve essere eseguita a intervalli di tempo brevi.

## 10.2 Controlli regolari

1. Controllare la tenuta dei raccordi idraulici (controllo visivo).
2. Controllare la superficie di scorrimento dello (stelo pistone, bullone) per danneggiamenti e graffiature. Le graffiature possono essere un segnale di contaminazione nel sistema idraulico o di un carico radiale non ammesso per il prodotto.
3. Controllo dei trafilamenti sul corpo – stelo, bullone o flangia.
4. Controllo della forza di bloccaggio mediante controllo della pressione.
5. Verificare il rispetto degli intervalli di manutenzione.

## 10.3 Sostituzione della serie di guarnizioni

La sostituzione della serie di guarnizioni avviene in caso di trafilamenti verso l'esterno. Se occorre garantire un elevato rendimento, si raccomanda la sostituzione delle guarnizioni al più tardi dopo 500.000 cicli oppure 2 anni.

La serie di guarnizioni è disponibile come serie di ricambio. A richiesta sono disponibili le istruzioni per la sostituzione della serie di guarnizioni.

### ⓘ NOTA

#### Guarnizione

- Non montare serie di guarnizioni che per lungo tempo sono state esposte ai raggi solari.
- Rispettare le condizioni di conservazione (vedere capitolo "Dati tecnici").
- Utilizzare solo guarnizioni originali.

## 11 Risoluzione dei problemi

Problema	Causa	Rimedio
Lo stelo pistone con la staffetta non si ritrae.	La pressione di bloccaggio non è presente o è troppo ridotta.	Verificare sul generatore di pressione se la pressione è presente ed è sufficientemente elevata (pressione minima: 30 bar)
L'angolo di rotazione non viene eseguito o è eccessivo (tolleranza posizione finale $\pm 2^\circ$ ).	Troppo gioco nel meccanismo di rotazione.	<b>⚠ Attenzione!</b> Necessità di riparazione da parte della Römheld.
	Pressione d'esercizio troppo bassa	Impostare la pressione d'esercizio secondo i dati tecnici
Presenza di gioco dello stelo pistone:	Guida o alberino di rotazione espulsi	Scambiare la staffa rotante, ev. sostituire i componenti.
La pressione di bloccaggio diminuisce sulla staffa rotante:	Usura sulle guarnizioni.	Sostituire le guarnizioni.

## 12 Accessori

### 12.1 Scelta della staffetta

### ⚠ ATTENZIONE

#### Danni materiali o problemi di funzionamento

L'utilizzo di una staffetta non dimensionata correttamente può causare danni al prodotto.

- Per la progettazione tenere in considerazione, lunghezza, peso e il momento radiale ammesso nonché il momento d'inerzia (vedere la tabella di catalogo o il disegno d'ingombro).

Quando si sceglie la staffetta non si devono superare le pressioni d'esercizio indicate nel diagramma delle forze di bloccaggio (vedere tabella di catalogo Römheld). In caso di staffette lunghe, ridurre non solo la pressione, ma anche la portata.

### ⓘ NOTA

- Controllo di posizione

### ⓘ NOTA

#### Hinweis zur Anwendung oder Zeile löschen

- Vedere tabella di catalogo ROEMHELD.

### 13 Dati tecnici

#### Dati caratteristici

Tipi	Press. max. d'esercizio (bar)	Forza di bloccaggio effettiva (kN)	Forza max. a trazione (kN)
1848-1X5	150	0,5-0,6*)	0,75

\*) a seconda della versione della staffetta

#### Pesi

Tipi	Corsa totale (mm)	Peso (kg)
1848-1X5	18	0,12

#### NOTA

##### Maggiori dettagli

- Ulteriori dati tecnici sono disponibili nella corrispondente tabella del catalogo Römheld.

**Coppie di serraggio consigliate per viti con classe di resistenza 8.8; 10.9, 12.9**

#### NOTA

- I valori indicati sono approssimativi e devono essere interpretati in base al tipo di applicazione da parte dell'utente!  
Vedere nota!

Filettatura	Coppie di serraggio [Nm]		
	8.8	10.9	12.9
M3	1,3	1,8	2,1
M4	2,9	4,1	4,9
M5	6,0	8,5	10
M6	10	15	18
M8	25	36	45
M10	49	72	84
M12	85	125	145
M14	135	200	235
M16	210	310	365
M20	425	610	710
M24	730	1050	1220
M30	1.450	2100	2450

**Nota:** Valido per pezzi e viti senza testa in acciaio con filettatura metrica e dimensioni della testa secondo DIN 912, 931, 933, 934 / ISO 4762, 4014, 4017, 4032

Nei valori della tabella per MA si tiene conto di quanto segue:  
Esecuzione acciaio / acciaio, coefficiente di attrito  $\mu_{ges} = 0,14$  -  
non lubrificato, utilizzo del limite di elasticità = 90%.

### 14 Immagazzinamento

#### ATTENZIONE

##### Danneggiamento causato da un immagazzinaggio non corretto dei componenti

In caso d'immagazzinaggio non corretto si potrebbero verificare indebolimenti delle guarnizioni e l'incrostazione dell'olio anticorrosivo e/o la corrosione dell'elemento.

- Conservazione nell'imballaggio e in condizioni ambientali regolari.
- Il prodotto non deve essere esposto ai raggi diretti del sole perché i raggi UV potrebbero danneggiare le guarnizioni.

I prodotti ROEMHELD vengono testati a livello standard con olio minerale. La parte esterna viene trattata con un anticorrosivo.

Lo strato di olio rimanente dopo il controllo fornisce una protezione anticorrosione interna di sei mesi se conservato all'asciutto ed in locali con temperatura uniforme.

Per periodi di immagazzinamento prolungati, nel prodotto deve essere introdotto un agente anticorrosivo e occorre trattare le superfici esterne.

### 15 Smaltimento



#### Rischio ambientale

A causa del possibile inquinamento ambientale, i singoli componenti devono essere smaltiti solo da un'azienda specializzata con relativa autorizzazione.

I singoli materiali devono essere smaltiti in conformità con le direttive e disposizioni per la tutela dell'ambiente in vigore. Occorre prestare particolare attenzione allo smaltimento di componenti con residui di fluidi. Rispettare le note per lo smaltimento indicate nella tabella relativa alla sicurezza. In caso di smaltimento di componenti elettrici ed elettronici (ad es. sistemi di misurazione della corsa, sensori di prossimità ecc.) rispettare le disposizioni di legge del rispettivo Paese.

## 16 Dichiarazione del Produttore

### Produttore

Römheld GmbH Friedrichshütte  
Römheldstraße 1-5  
35321 Laubach, Germania  
Tel.: +49 (0) 64 05 / 89-0  
Fax.: +49 (0) 64 05 / 89-211  
E-Mail: [info@roemheld.de](mailto:info@roemheld.de)  
[www.roemheld.de](http://www.roemheld.de)

Responsabile della documentazione:  
Dipl.-Ing. (FH) Jürgen Niesner, Tel.: +49(0)6405 89-0

### Dichiarazione per la fabbricazione dei prodotti

Sono progettati e prodotti secondo la direttiva **2006/42/CE** (CE-MSRL) nella versione in vigore e in base ai regolamenti tecnici standard.

Secondo le norme CE- MSRL questi prodotti sono componenti non destinati all'immediato utilizzo ed il cui montaggio deve avvenire esclusivamente in una macchina, attrezzatura o impianto.

In base alla direttiva in materia di attrezzature in pressione non devono essere considerati contenitori in pressione bensì dispositivi di controllo del fluido idraulico, poiché la pressione non è il fattore principale della progettazione, mentre lo sono la resistenza, la rigidità e la stabilità nei confronti della sollecitazioni di esercizio statiche e dinamiche.

I prodotti possono essere messi in funzione solo se la quasi-macchina / macchina alla quale sono destinati è conforme alle disposizioni della direttiva macchine (2006/42/CE).

Il produttore s'impegna a trasmettere su richiesta alle autorità nazionali la documentazione specifica dei prodotti.  
I documenti tecnici sono stati redatti per i prodotti come da Allegato VII Parte B.

Laubach, 02.01.2024