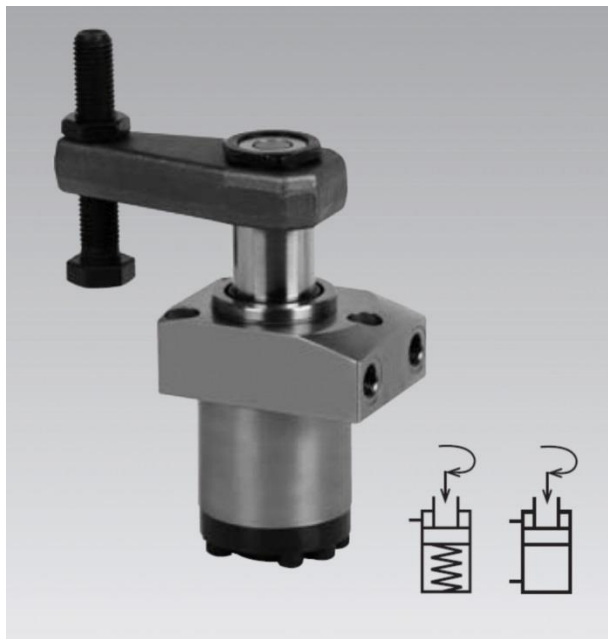




Garras giratorias

ejecución brida arriba, con dispositivo de seguridad, simple y doble efecto



1 Descripción del producto

Garras giratorias de simple y doble efecto con dispositivo de seguridad de giro.

Las características más importantes son:

- Dispositivo de seguridad de giro
El dispositivo de seguridad de giro es un acoplamiento desenchavable bajo presión de muelle entre el pistón y el eje de giro que protege el mecanismo de giro contra deterioros en el caso de
 - giro bloqueado
 - velocidad de giro demasiado elevada
 - montaje inadecuado de la brida de sujeción
- Rascador FKM
Tiene una gran estabilidad química al utilizar líquidos refrigerantes agresivos.

2 Validez de la documentación

Esta documentación es válida para los productos siguientes:

Garras giratorias de la hoja del catálogo B 1.880.

Tipos y referencias de pedido:

- 1883-103, -123, -133, -203, -223, -233, -243
- 1885-103, -123, -133, -203, -223, -233, -243
- 1886-103, -123, -133, -203, -223, -233, -243
- 1887-103, -123, -133, -203, -223, -233, -243
- 1893-103, -123, -133, -203, -223, -233, -243, -303, -323, -333, -403, -423, -433, -443, -503, -523, -533, -603, -623, -633, -643
- 1895-103, -123, -133, -203, -223, -233, -243, -303, -323, -333, -403, -423, -433, -443, -503, -523, -533, -603, -623, -633, -643
- 1896-103, -123, -133, -203, -223, -233, -243, -303, -323, -333, -403, -423, -433, -443, -503, -523, -533, -603, -623, -633, -643
- 1897-103, -123, -133, -203, -223, -233, -243, -303, -323, -333, -403, -423, -433, -443, -503, -523, -533, -603, -623, -633, -643

así como para las garras giratorias doble efecto la opción rascador metálico 189X-XXXM.

3 Grupo destinatario

- Personas cualificadas, montadores e instaladores de máquinas de mecanizado e instalaciones, con conocimiento técnico en hidráulica.

Cualificación del personal

Conocimiento técnico significa que el personal debe:

- estar capaz de leer y comprender completamente las especificaciones técnicas como esquemas eléctricos y dibujos específicos de los productos,
- poseer conocimiento técnico (conocimiento eléctrico, hidráulico, neumático, etc.) en cuanto a la función y construcción de los componentes correspondientes.

Como **experto** se considera la persona que gracias a su formación técnica y experiencia tiene conocimientos suficientes

Indice

1	Descripción del producto	1
2	Validez de la documentación	1
3	Grupo destinatario	1
4	Símbolos y palabras claves	2
5	Para su seguridad	2
6	Uso	2
7	Montaje	3
8	Puesta en marcha	7
9	Mantenimiento	7
10	Reparación de averías	8
11	Accesorios	8
12	Características técnicas	9
13	Almacenamiento	9
14	Eliminación	9
15	Declaración de fabricación	10

y está familiarizado con las disposiciones pertinentes de manera que puede:

- juzgar los trabajos delegados,
- reconocer posibles peligros,
- tomar las medidas necesarias para eliminar peligros,
- conocer normas, reglas y directivas técnicas oficiales,
- tiene la constancia necesaria en cuanto a reparaciones y montaje.

4 Símbolos y palabras claves

AVISO

Daños personales

Señala una situación posiblemente peligrosa.

Si no se evita, la consecuencia puede ser mortal o lesiones muy graves.

ATENCIÓN

Daños ligeros / daño material

Señala una situación posiblemente peligrosa.

Si no se evita, puede causar lesiones ligeras o daños materiales.



Riesgo ambiental

El símbolo señala informaciones importantes para el trato apropiado de los materiales dañinos para el ambiente.

No obedecer estas instrucciones puede tener como consecuencia graves daños ambientales.

INSTRUCCIÓN

Este símbolo señala sugerencias para el usuario o informaciones particularmente útiles. No se trata de una palabra clave para una situación peligrosa o dañosa.

5 Para su seguridad

5.1 Informaciones de base

Las informaciones de servicio sirven como información y para evitar los posibles peligros durante la instalación de los productos en la máquina y dan información e instrucciones para el transporte, el almacenamiento y el mantenimiento. Sólo con consideración estricta de estas instrucciones de servicio es posible evitar accidentes y daños materiales así como garantizar un funcionamiento correcto de los productos. Además la consideración de las instrucciones de servicio:

- evita lesiones,
- reduce tiempos perdidos y costes de reparación,
- aumenta la duración de servicio de los productos.

5.2 Indicaciones de seguridad

El producto se ha fabricado según las reglas tecnológicas generalmente aceptadas de conformidad.

Es necesario respetar las advertencias de seguridad y las descripciones de operación en estas instrucciones de servicio para evitar daños personales y materiales.

- Lean estas instrucciones de servicio detenidamente, antes de empezar a trabajar con los elementos.
- Conserve las instrucciones de servicio de manera que sean accesibles para todos los usuarios en cualquier momento.
- Tenga en cuenta las actuales normas de seguridad, normas de prevención de accidentes y la protección del medio ambiente, del país, en el que se van a utilizar el producto.
- Utilice el producto ROEMHELD en un buen estado técnico.

- Tenga en cuenta todas las instrucciones sobre el producto.
- Utilice sólo los accesorios y piezas de repuesto autorizados por el fabricante para evitar un riesgo a personas debido a piezas de repuesto no apropiados.
- Respete las condiciones previstas de utilización.

- Sólo se puede poner en marcha el producto si se ha llegado a la conclusión que la máquina incompleta o máquina, en la cual se va a instalar el producto cumple las reglas, normas de seguridad y normas específicas del país concreto.

- Haga un análisis de riesgo para la máquina incompleta o máquina.

Debido a la interacción del producto con la máquina / dispositivo y el entorno podrían existir riesgos que sólo pueden determinarse y minimizarse por parte del usuario, por ejemplo:

- fuerzas generadas,
- movimientos producidos,
- Influencia del control hidráulico y eléctrico,
- etc.

6 Uso

6.1 Utilización conforme a lo prescrito

Estos productos se utilizan en el sector industrial/comercial para transformar la presión hidráulica en un movimiento y/o una fuerza. Deben utilizarse exclusivamente con aceite hidráulico.

Una utilización conforme a lo prescrito comprende además:

- El uso con respecto a los límites de capacidad indicados en los datos técnicos.
- El uso según el modo descrito en las instrucciones de servicio.
- El cumplimiento de los intervalos de mantenimiento.
- El personal cualificado o instruido según las actividades.
- La instalación de piezas de repuesto sólo con las mismas especificaciones que la pieza original.

6.2 Utilización no conforme a lo prescrito

AVISO

¡Lesiones, daños materiales o fallos de funcionamiento!

Las modificaciones pueden provocar el debilitamiento de los componentes, la reducción de la resistencia o fallos de funcionamiento.

- ¡No realizar ninguna modificación al producto!

El uso de los productos no está permitido:

- Para el uso doméstico.
- Para la utilización en ferias y en parques de atracciones.
- En el procesamiento de alimentos o en sectores con directivas higiénicas especiales
- En minas.
- En zonas ATEX (en ambientes explosivos y agresivos, p. ej. gases y polvos explosivos).
- Si los medios químicos dañan las juntas (resistencia del material de sellado) o los componentes, lo que puede provocar un fallo funcional o un fallo prematuro. Si los efectos físicos (corrientes de soldadura, vibraciones u otros) o los medios químicos dañan las juntas (resistencia del material de sellado) o los componentes, lo que puede provocar un fallo funcional o un fallo prematuro.

Soluciones especiales sobre demanda!

7 Montaje

⚠ AVISO

Peligro de lesiones por inyección de alta presión (fuga de aceite hidráulico a alta presión)!

Una conexión inadecuada puede llevar al escape de aceite a alta presión en los orificios.

- Efectuar el montaje o desmontaje del elemento sólo en ausencia de la presión del sistema hidráulico.
- Conexión de la toma hidráulica según DIN 3852/ISO 1179.
- Cerrar de forma adecuada los orificios no utilizados.
- Utilizar todos los orificios de fijación.

Peligro de lesiones por inyección de alta presión (fuga de aceite hidráulico a alta presión)!

El desgaste, deterioro de las juntas, envejecimiento o montaje incorrecto del juego de juntas por el operador pueden provocar el escape de aceite a alta presión.

- Antes del uso efectuar un control visual.

Peligro de lesiones a causa de la caída de piezas!

Algunos productos tienen un gran peso y pueden causar lesiones si se caen.

- Transportar los productos de forma profesional.
- Llevar equipo de protección personal.

Las indicaciones del peso se encuentran en el capítulo "Características técnicas".

Intoxicación por contacto con aceite hidráulico!

Desgaste, deterioro de las juntas, envejecimiento y montaje incorrecto del juego de juntas por el operador pueden llevar al escape de aceite.

Una conexión inadecuada puede llevar al escape de aceite en los orificios.

- Para la utilización del aceite hidráulico tener en cuenta la hoja de datos de seguridad.
- Llevar equipo de protección.

INSTRUCCIÓN

Vent conexión

- Cuando exista la posibilidad que líquidos agresivos de corte o refrigerante penetren en la cámara del muelle a través de la conexión de aireación, deberá conectarse un tubo de aireación. Quitando el tornillo de cierre con filtro de aire. El tubo de aireación conectado debe ser colocado en un lugar protegido.
- Es imperativo tener en cuenta las instrucciones en la hoja G0.110.

7.1 Construcción

Este elemento hidráulico de sujeción es un cilindro a tracción. Una parte de la carrera total se utiliza para el giro del pistón (carrera de giro).

De este modo los puntos de sujeción están libres para la carga y descarga de las piezas.

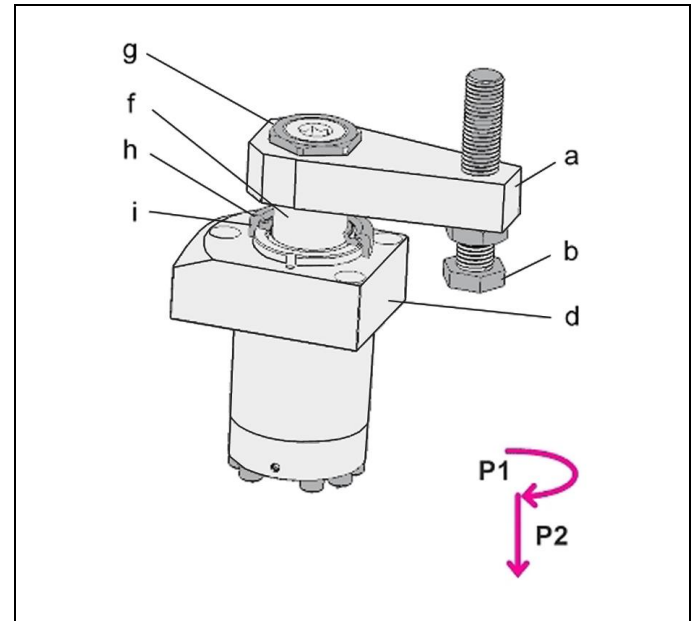


Fig. 1: Componentes

a	brida de sujeción (accesorio)	g	tuerca de fijación (incluido en el suministro)
b	tornillo de presión (accesorio)	h	rascador metálico, casquillo de retención (accesorio)
d	conexiones hidráulicas en la brida, A y B	i	rascador metálico, anillo rascador (accesorio)
f	pistón con mecanismo de giro integrado	P1	carrera de giro
		P2	carrera de sujeción

7.2 Angulo y dirección de giro

Las garras giratorias están disponibles con ángulos de giro de 0° hasta 90°. "Giro derechas" significa que el sentido de giro es en el sentido de las agujas del reloj vista de arriba del pistón - de la posición desbloqueada a la posición bloqueada.

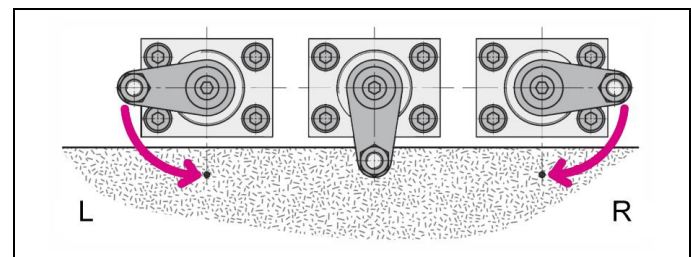


Fig. 2: Sentido de giro (L = izquierdas, R = derechas)

7.3 Tipos de montaje

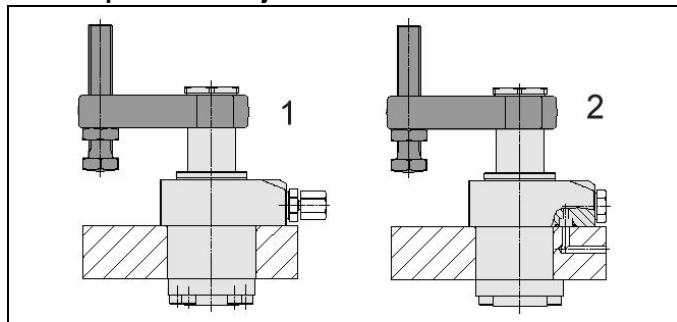


Fig. 3: Tipos de montaje

1 ejecución brida, conexión hidráulica a través de tubos.	2 ejecución brida, conexión hidráulica sin tuberías.
---	--

7.4 Caudal admisible

⚠ AVISO

Lesiones causadas por sobrecarga del elemento

Inyección de alta presión (fuga de aceite hidráulico a alta presión) o partes desprendidas!

- La estrangulación y la cierre de conexiones puede causar una multiplicación de presión.
- Cerrar en modo adecuado los orificios!

⚠ ATENCIÓN

Fallo de funcionamiento o fallo prematuro

Superar el caudal máximo puede provocar una sobrecarga y un fallo prematuro del producto.

- ¡No superar el caudal máx.!

7.4.1 Cálculo del caudal admisible

Caudal admisible

El caudal admisible o la velocidad admisible de la carrera son válidos para la posición de montaje vertical en combinación con elementos de serie como bridas de sujeción o tornillos de presión, etc.

Para otras posiciones y/o piezas de montaje se debe reducir el caudal dado el caso.

Si el caudal de la bomba dividido por el número de los elementos es más grande que el caudal admisible de un elemento, es necesario de estrangular el caudal.

Así se evita una sobrecarga et por eso el fallo prematuro.

El caudal puede verificarse como sigue:

$$Q_P \leq 0,06 \cdot \dot{V}_Z \cdot n \quad \text{o} \quad Q_P \leq 6 \cdot v_Z \cdot A_K \cdot n$$

para elementos de sujeción y de apoyo (indicado en las hojas del catálogo)

Velocidad máxima del pistón

Dado el caudal de la bomba Q_P y la superficie efectiva del pistón A_K puede calcularse la velocidad de desplazamiento del pistón:

$$v_m < \frac{Q_P}{6 \cdot A_K \cdot n}$$

Leyenda

\dot{V}_Z = caudal admisible del elemento en [cm³/s]

Q_P = caudal de la bomba en [l/min]

A_K = superficie del pistón en [cm²]

n = número de elementos, medidas idénticas

$v_Z = v_m$ = velocidad de carrera admisible/máxima en [m/s]

INSTRUCCIÓN

Caudal

- El caudal máx. o la velocidad de carrera depende del producto correspondiente.
 - Para cilindros de sujeción véase A 0.100.
 - Para elementos de sujeción, elementos de apoyo, válvulas hidráulicas, centrales hidráulicas y otros elementos hidráulicos indicado en las hojas del catálogo.

Otras "cosas interesantes a conocer sobre cilindros hidráulicos, bases, conocimiento detallado, cálculos para cilindros hidráulicos véase Información técnica en el internet!

7.4.2 Estrangulación del caudal

La estrangulación debe efectuarse en la línea de alimentación del elemento. De esta manera se excluye una transformación de presión evitando así presiones superiores a la presión de servicio. El esquema hidráulico muestra las válvulas estranguladoras con válvula antirretorno que permiten el retorno del aceite del elemento.

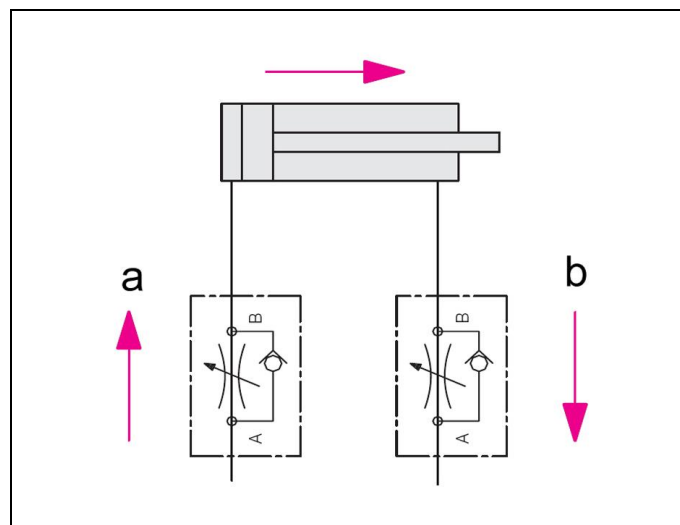


Fig. 4: Esquema hidráulico con válvula estranguladora con válvula antirretorno

a dirección de estrangulación	b retorno libre
-------------------------------	-----------------

Si está necesaria una estrangulación del retorno a causa de una carga negativa, debe asegurarse que no se sobrepasa la presión máx. de servicio (ver datos técnicos).

7.5 Montaje con conexión hidráulica a través de tubos

1. Limpiar la superficie de apoyo.
2. Atornillar el elemento sobre la superficie de apoyo (véase figura "Tipos de montaje")

⚠ AVISO

El producto puede caerse

Peligro de lesiones a causa de la caída de productos!

- Es necesario llevar zapatos de seguridad, para evitar lesiones a causa de la caída de productos.

⚠ ATENCIÓN

Producto mal apretado.

El producto puede soltarse durante el funcionamiento.

- Fijar con par de apriete suficiente y/o asegurar.

i INSTRUCCIÓN

Determinación del par de apriete

- Para determinar el par de apriete de los tornillos de fijación se debe hacer un cálculo para los tornillos según VDI 2230 hoja 1. El material de los tornillos está indicado en el capítulo "Características técnicas".

Sugerencias y valores de tipo para los pares de apriete se encuentran en el capítulo Características técnicas.

7.6 Montaje con conexión hidráulica sin tuberías

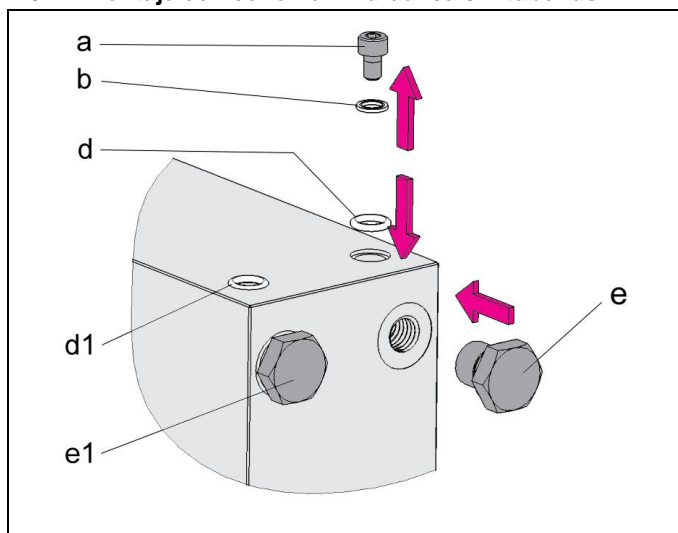


Fig. 5: Ejemplo, preparación para el montaje con conexión hidráulica sin tuberías

i INSTRUCCIÓN

Disposición de las conexiones

- La figura mostrada es un croquis de principio. La disposición de las conexiones depende del producto correspondiente (véase capítulo Construcción).

a tornillo allen	d1 junta tórica montada
b arandela junta	e tornillo de cierre (accesorio)
d junta tórica (accesorio, según la ejecución)	e1 tornillo de cierre montado

1. Taladrar los orificios en el útil para alimentar y conectar el aceite hidráulico (medidas véase hoja del catálogo o dibujo de montaje).
2. Rectificar o fresar la superficie de la brida ($Ra \leq 0,8$ y una planitud de $0,04$ mm sobre 100×100 mm. Sobre la superficie no son admisibles estrías, arañazos, cavidades).

En algunas ejecuciones:

- 3a. Quitar tornillos allen y arandelas juntas. Insertar juntas tóricas (accesorio, si necesario)
- 3b. Tapar los orificios con tornillos de cierre (accesorio, si es necesario).

4. Limpiar la superficie de apoyo.
5. Posicionar y atornillar sobre el útil.
6. Instalar tornillos para purga del aire en los puntos superiores de los tubos.

⚠ ATENCIÓN

Producto mal apretado.

El producto puede soltarse durante el funcionamiento.

- Fijar con par de apriete suficiente y/o asegurar.

i INSTRUCCIÓN

Pares de apriete para los tornillos

- Los pares de apriete para los tornillos de fijación se deben dimensionar según la aplicación (p.ej. según VDI 2230)

Sugerencias y valores de tipo para los pares de apriete se encuentran en el capítulo Características técnicas.

7.7 Conexión del sistema hidráulico

⚠ ATENCIÓN

El trabajo realizado por personal calificado

- Los trabajos sólo deben efectuarse por el personal especializado y autorizado.

1. Conectar en modo adecuado los tubos hidráulicos, prestar atención a una limpieza perfecta (A = avance, B = retroceso)!

i INSTRUCCIÓN

Más detalles

- Ver hojas del catálogo ROEMHELD A 0.100, F 9.300, F 9.310 y F.9.361.

Uniones atornilladas

- Utilizar sólo racores "con espiga roscada B y E" según DIN3852 (ISO 1179).

Conexión hidráulica

- No emplear ninguna cinta de teflón, ningún anillo de cobre o racores con rosca cónica.

Los fluidos hidráulicos

- Utilizar aceite hidráulico según la hoja del catálogo A 0.100 de ROEMHELD.

La conexión de la hidráulica

¡Otros datos de conexión, esquemas o similares (p.ej. esquema hidráulico o eléctrico y características eléctricas) véase anexos!

7.8 Montaje / desmontaje de la brida de sujeción

⚠ AVISO

¡Peligro de lesiones por magulladura!

Los componentes del producto se mueven durante el funcionamiento, esto puede causar lesiones.

- ¡Mantener apartadas las partes del cuerpo y objetos de la zona de trabajo!

⚠ ATENCIÓN

Deterioro o fallo de funcionamiento

Los componentes internos pueden deteriorarse al atornillar y desatornillar la tuerca de fijación.

- Es imprescindible retener el pistón.
- No se debe introducirse ningún momento de giro en el pistón.
- ¡Las superficies cónicas del pistón y de la brida de sujeción deben de estar limpias y libres de grasa!

i INSTRUCCIÓN

Al atornillar y desatornillar la tuerca de fijación, se debe retener la brida o el exágono interior del pistón. Se recomienda atornillar y desatornillar la tuerca en la zona de giro.

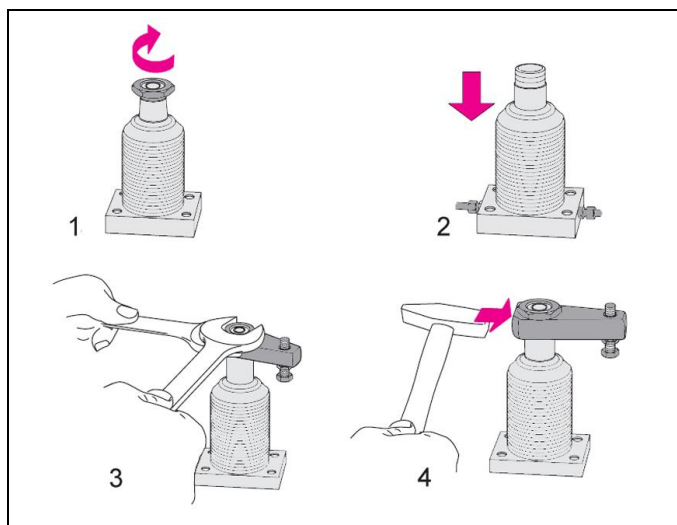


Fig. 6: Montaje / desmontaje - ejemplo

7.8.1 Montaje de la brida de sujeción - con presión

1. Retroceder el pistón y alimentar la línea de sujeción (orificio A) con presión (Fig. Montaje, **Pos. 1**).
2. Poner la brida de sujeción en la posición de sujeción prevista.
3. Atornillar la tuerca de fijación y mantener con llave de exágono interior (Fig. Montaje, **Pos. 2**).
4. Bloquear repetidas veces.
5. Controlar que el punto de sujeción está en la carrera de sujeción (Fig. Regulación de la brida de sujeción, **Pos. 2**).

7.8.2 Montaje de la brida de sujeción - sin presión

1. Poner la brida de sujeción.
2. Empujar el pistón manualmente en la posición de sujeción.
3. Alinear la brida de sujeción.
4. Atornillar la tuerca de fijación y mantener con la llave de exágono interior o la brida de sujeción con una llave horquilla (Fig. Montaje, **Pos. 2**).
5. Bloquear repetidas veces.
6. Controlar que el punto de sujeción está en la carrera de sujeción (Fig. Regulación de la brida de sujeción, **Pos. 2**).

i INSTRUCCIÓN

Par de apriete de la tuerca de fijación

- Par de apriete de la tuerca de fijación de la brida de sujeción ver Características técnicas.

7.8.3 Desmontaje de la brida de sujeción - sin presión

⚠ ATENCIÓN

Deterioro o fallo de funcionamiento de la guía del vástago del pistón

Los golpes fuertes pueden perjudicar el funcionamiento del producto o provocar un fallo.

- No aplicar golpes directa o indirectamente para aflojar la brida de sujeción.

1. Desatornillar la tuerca de fijación con una vuelta. Mantener con llave horquilla (**Pos. 2b**).
2. Golpear **ligeramente** con un martillo contra el lado central para desclavar la brida de sujeción (**Pos. 4**).

7.9 Regulación del tornillo de presión

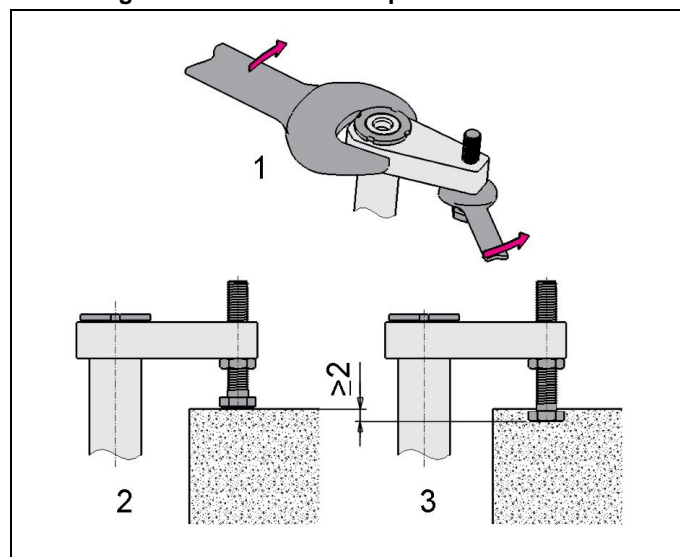


Fig. 7: Regulación de la brida de sujeción - ejemplo

1. Desatornillar la contra-tuerca al tornillo de presión y girar completamente atrás el tornillo de presión. (Fig. Regulación de la brida de sujeción, **Pos. 1**)
2. Mover la brida de sujeción en la posición de bloqueo sobre la pieza a mecanizar. (Prestar atención a la tolerancia del ángulo de giro)
3. Desatornillar el tornillo de sujeción hasta que toca la pieza a mecanizar. (Fig. Regulación de la brida de sujeción, **Pos. 2**)
4. Mover la brida de sujeción en la posición de desbloqueo.
5. Desatornillar el tornillo de presión por la mitad de la carrera de sujeción.
6. Apretar la contra-tuerca al tornillo de presión. Mantener la brida de sujeción con una llave horquilla. (Fig. Regulación de la brida de sujeción, **Pos. 1**)

7.9.1 Verificar la regulación del tornillo de presión

1. Mover la brida de sujeción con presión baja y estrangulada en lo posible en la posición de sujeción sobre la pieza a mecanizar. Prestar atención que el tornillo de presión sólo toque la pieza a mecanizar después de haber realizado la carrera de giro completa.
2. En posición bloqueada, medir la distancia entre la brida de sujeción y la arista superior de la pieza y apuntarlo (**Pos. 2**).
3. Desbloquear de nuevo la garra giratoria.
4. Quitar la pieza a mecanizar del útil.
5. Bloquear la garra giratoria de nuevo.

- Medir la distancia análogo al punto 2. La distancia medida ahora debe ser por lo menos 2 mm más pequeña.

7.10 Montaje del rascador metálico

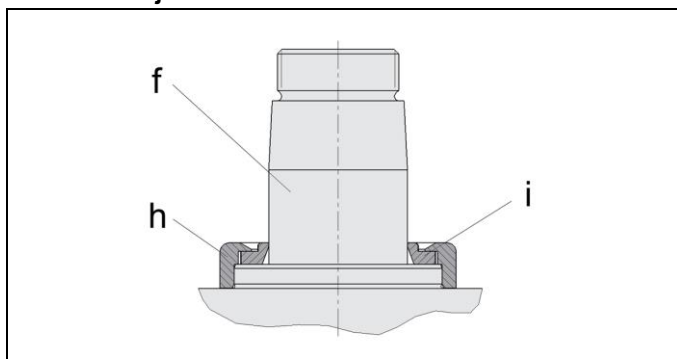


Fig. 8: Rascador metálico

f	pistón con mecanismo de giro integrado	i	rascador metálico, anillo rascador (accesorio)
h	rascador metálico, casquillo de retención (accesorio)		

La garra giratoria se suministra opcionalmente con rascador metálico montado.

Es también posible montar el rascador metálico posteriormente como accesorio.

- Poner el anillo rascador sobre el vástago del pistón hasta que toque el cuerpo, prestar atención a la marcha suave.
- Cuando el anillo rascador se mueve difícilmente, es necesario esmerilar la arista obturadora dura, por lo demás el vástago del pistón será deteriorado con el tiempo.
- Apretar de manera uniforme el casquillo de retención sobre el collar del cuerpo sin ladearlo.

8 Puesta en marcha

⚠ AVISO

¡Intoxicación por contacto con aceite hidráulico!

Desgaste, deterioro de las juntas, envejecimiento y montaje incorrecto del juego de juntas por el operador pueden llevar al escape de aceite.

Una conexión inadecuada puede llevar al escape de aceite en los orificios.

- Para la utilización del aceite hidráulico tener en cuenta la hoja de datos de seguridad.
- Llevar equipo de protección.

¡Peligro de lesiones por magulladura!

Los componentes del producto se mueven durante el funcionamiento, esto puede causar lesiones.

- ¡Mantener apartadas las partes del cuerpo y objetos de la zona de trabajo!

⚠ ATENCIÓN

Lesiones por reventón o fallo de funcionamiento

Superar la presión máx. de servicio (véase características técnicas) puede provocar el reventón del producto o su fallo de funcionamiento.

- No superar la presión máx. de servicio.
- Si es necesario, evitar la sobrepresión utilizando válvulas adecuadas.

- Controlar la fijación correcta (controlar los pares de apriete de los tornillos de fijación).
- Controlar la fijación correcta de las conexiones hidráulicas (controlar los pares de apriete de las conexiones hidráulicas).
- Purgar el sistema hidráulico.

ℹ INSTRUCCIÓN

El tiempo de carga

- Sin purga del aire el tiempo de sujeción se prolonga considerablemente y pueden producirse fallos de funcionamiento.

- Control de posición

ℹ INSTRUCCIÓN

Ver hoja del catálogo ROEMHELD.

8.1 Purga de aire para la conexión hidráulica a través de tubos

- Desatornillar con precaución las tuercas del racor a presión mínima de aceite en los orificios hidráulicos.
- Bombear hasta que salga el aceite sin burbujas de aire.
- Fijar las tuercas del racor.
- Controlar la estanqueidad.

8.2 Purga de aire para la conexión hidráulica sin tuberías

- Desatornillar con precaución los tornillos para purga del aire en el útil o los racores al producto a presión mínima de aceite.
- Bombear hasta que salga el aceite sin burbujas de aire.
- Fijar los tornillos para la purga del aire.
- Controlar la función correcta.
- Controlar la estanqueidad de las conexiones hidráulicas!

8.3 Presión de servicio admisible

ℹ INSTRUCCIÓN

Abrazaderas Varios

- La garra giratoria está concebida para una presión máxima (ver capítulo Características técnicas).
- Según la ejecución de la brida de sujeción utilizada, se debe reducir considerablemente la presión de servicio.
- Observar los diagramas de la fuerza de sujeción en la hoja del catálogo.

9 Mantenimiento

⚠ AVISO

¡Quemadura causada por la superficie caliente!

Durante el funcionamiento, sobre el producto pueden manifestarse temperaturas superficiales superiores a 70°C.

- Realizar todos los trabajos de mantenimiento o de reparación sólo a temperatura ambiente o con guantes de protección.

Peligro de lesiones por magulladura!

A causa de la energía acumulada es posible un arranque inesperado del producto.

- Trabajar con el producto sólo cuando cesa la presión del aceite.
- Mantener apartadas las manos y las otras partes del cuerpo de la zona de trabajo!

⚠ ATENCIÓN

Mantenimiento y reparación

Todos los trabajos de mantenimiento y de reparación sólo deben efectuarse por los técnicos de servicio ROEMHELD.

9.1 Limpieza

⚠ ATENCIÓN

Daños materiales, deterioros de los componentes móviles

¡Daños en los vástagos de los pistones, los émbolos, los bulones, etc., así como los rascadores y las juntas pueden provocar fugas o fallos prematuros!

- No utilizar agentes de limpieza (lana de acero o similares) que provoquen arañazos, marcas o similares.

Daños materiales, deterioros o fallo de funcionamiento

Los agentes de limpieza agresivos pueden causar daños, especialmente en las juntas.

El producto no debe ser limpiado con:

- sustancias corrosivas o cáusticas o
- solventes orgánicos como hidrocarburos halogenos o aromáticos y cetonas (disolvente nitro, acetona etc.).

El elemento debe limpiarse a intervalos regulares. En particular es importante limpiar el área del pistón o bulón - cuerpo de virutas y otros líquidos.

En el caso de gran suciedad, la limpieza debe ser efectuada a intervalos más cortos.

i Instrucción

Hay que prestar especial atención en el caso de:

- mecanizado en seco
- lubricación minimal y
- pequeñas virutas de rectificado

Pequeñas virutas y polvos podrán pegarse al vástago / bulón del elemento y entrar en la fisura de la arista rascadora metálica.

Así puede producirse una masa pegajosa / pastosa de virutas / polvo que se endurece durante la parada.

Consecuencia: Fallo de funcionamiento por atasco / pegado y desgaste elevado.

Remedio: Limpieza regular del vástago del pistón / bulón de apoyo en los puntos efectivos del rascador.

9.2 Controles regulares

1. Controlar la estanqueidad de las conexiones hidráulicas (control visual).
2. Controlar la superficie de deslizamiento del (vástago del pistón, perno) si hay arañazos o deterioros. Los arañazos pueden ser un indicio de contaminaciones en el sistema hidráulico o de una carga transversal del producto.
3. Control de fugas al cuerpo - vástago del pistón, bulón o brida.
4. Control de la fuerza de sujeción mediante control de presión.
5. Verificar el cumplimiento de los intervalos de mantenimiento.

9.3 Cambiar el juego de juntas

El cambio del juego de juntas se hace en el caso de fugas externas. En el caso de una disponibilidad elevada, se debe

cambiar las juntas a más tardar después de 500.000 ciclos o 2 años.

El juego de juntas está disponible como pieza de repuesto. Sobre demanda están disponibles las instrucciones para el cambio del juego de juntas.

i INSTRUCCIÓN

Sellar

- No montar juegos de juntas que han sido expuestos a la luz durante mucho tiempo.
- Tener en cuenta las condiciones de almacenamiento.
- Utilizar sólo juntas originales.

10 Reparación de averías

Para elementos con dispositivo de seguridad de giro

Fallo	Motivo	Remedio
No se alcanza o no se alcanza completamente el ángulo de giro	El dispositivo de seguridad de giro ha reaccionado	Girar la tuerca de fijación hasta que el pistón se enclava.
	Caudal demasiado alto, dispositivo de seguridad de giro ha reaccionado	Ver el dispositivo de seguridad de giro ha reaccionado Estrangular el caudal
	Peso de la brida de sujeción demasiado grande, dispositivo de seguridad de giro ha reaccionado	Ver el dispositivo de seguridad de giro ha reaccionado Estrangular el caudal

11 Accesorios

11.1 Selección de la brida de sujeción

⚠ ATENCIÓN

Daños materiales o fallo de funcionamiento

El uso de una brida de sujeción con dimensiones incorrectas puede provocar daños en el producto.

- Al dimensionar, tener en cuenta la longitud, la masa y el momento radial resultante, así como el momento de inercia de la masa (véase la hoja del catálogo o el dibujo de montaje).

Al seleccionar la brida de sujeción no deben sobrepasarse las presiones de servicio indicadas en el diagrama de la fuerza de sujeción (ver hoja del catálogo de ROEMHELD). En el caso de bridas de sujeción más largas no sólo se debe reducir la presión de servicio sino también el caudal volumétrico.

i INSTRUCCIÓN

- Control de posición

i Instrucción

- Ver hoja del catálogo ROEMHELD.

12 Características técnicas

Características generales

Tipos	Presión máx. de servicio [bar]	Fuerza de sujeción efectiva *) [kN]
1883-XXX	500	4,2 – 6,5
1885-XXX	500	10,5 – 16,0
1886-XXX	500	16,0 – 24,0
1887-XXX	500	26,0 – 38,0
1893-XXX	500	4,5 – 7,0
1895-XXX	500	11,2 – 17,0
1896-XXX	500	17,5 – 26,0
1897-XXX	500	28,5 – 41,0

*) los valores dependen de la brida de sujeción utilizada

Tipos	Par de apriete de la tuerca de fijación de la brida de sujeción [Nm]
18X3-XXX	30
18X5-XXX	90
18X6-XXX	160
18X7-XXX	280

INSTRUCCIÓN

Más detalles

- Otros datos técnicos están disponibles en la hoja del catálogo ROEMHELD. B1880

Sugerencia, pares de apriete para tornillos de dureza 8.8, 10.9, 12.9

INSTRUCCIÓN

- Los valores indicados son valores de tipo y deben ser dimensionados según la aplicación por el utilizador! Ver nota!

Rosca	Pares de apriete [Nm]		
	8.8	10.9	12.9
M3	1,3	1,8	2,1
M4	2,9	4,1	4,9
M5	6,0	8,5	10
M6	10	15	18
M8	25	36	45
M10	49	72	84
M12	85	125	145
M14	135	200	235
M16	210	310	365
M20	425	610	710
M24	730	1050	1220
M30	1.450	2100	2450

Nota: Válido para piezas a mecanizar y pistones roscados de acero con rosca métrica y dimensiones de la cabeza según DIN 912, 931, 933, 934 / ISO 4762, 4014, 4017, 4032
En los valores de la tabla para MA se tiene en cuenta:
Ejecución acero/acero, valor de rozamiento $\mu_{ges} = 0,14$ - no lubricado, utilización del límite elástico mínimo = 90%.

13 Almacenamiento

ATENCIÓN

Deterioros debidos al almacenamiento incorrecto de los componentes

En el caso de un almacenamiento incorrecto, pueden verificarse fragilidades de la juntas y resinificación del aceite anti-corrosivo o corrosiones al/en el elemento.

- Almacenamiento en el embalaje y en condiciones ambientales moderadas.
- El producto no debe ser expuesto a la irradiación solar directa, ya que la luz ultravioleta puede destruir las juntas.

Los productos ROEMHELD se controlan normalmente con aceite mineral. La parte exterior de los productos se trata con un anticorrosivo.

La película de aceite que queda después del control aporta una protección anticorrosiva interior de seis meses en el caso de un almacenamiento en lugares secos y con temperatura uniforme.

Para tiempos de almacenamiento más largos, se debe llenar el producto con anticorrosivos que no se resinifican y tratar las superficies exteriores.

14 Eliminación



Riesgo ambiental

A causa de la posible contaminación ambiental, se deben eliminar los componentes individuales sólo por una empresa especializada con la autorización correspondiente.

Los materiales individuales deben eliminarse según las directivas y los reglamentos válidos así como las condiciones ambientales.

Prestar atención particular a la eliminación de componentes con residuos de fluidos. Tener en cuenta las notas para la eliminación en la hoja de datos de seguridad.

En el caso de la eliminación de componentes eléctricos y electrónicos (p.ej. sistemas de medida de la carrera, contactos inductivos, etc.), tener en cuenta las directivas y los reglamentos legales específicos del país.

15 Declaración de fabricación

Fabricante

Römheld GmbH Friedrichshütte
Römheldstraße 1-5
35321 Laubach, Germany
Tel.: +49 (0) 64 05 / 89-0
Fax.: +49 (0) 64 05 / 89-211
E-Mail: info@roemheld.de
www.roemheld.com

Responsable de la documentación técnica
Dipl.-ing. (FH) Jürgen Niesner, Tel.: +49(0)6405 89-0

Declaración de fabricación de los productos

Los productos están diseñados y fabricados según la directiva **2006/42/CE** (CE-MSRL) en la ejecución en vigencia y en la base del reglamento técnico estándar.

Según CE-MSRL, estos productos son componentes no determinados para el uso inmediato y son exclusivamente para el montaje en una máquina, un útil o una instalación.

Según la directiva para aparatos de presión, los productos no se clasifican como recipientes acumuladores de presión sino como dispositivos de control del fluido hidráulico, ya que la presión no es el factor principal del diseño sino la solidez, la rigidez y la estabilidad frente al esfuerzo de servicio estático y dinámico.

Los productos pueden ponerse en marcha sólo si la máquina incompleta / máquina, en la cual se debe instalar el producto, corresponde a las destinaciones de la directiva máquina (2006/42/CE).

El fabricante está obligado a entregar sobre demanda a las autoridades nacionales la documentación especial del producto.

Los documentos técnicos han sido elaborados para los productos según el apéndice VII Parte B.

Laubach, 28.05.2024