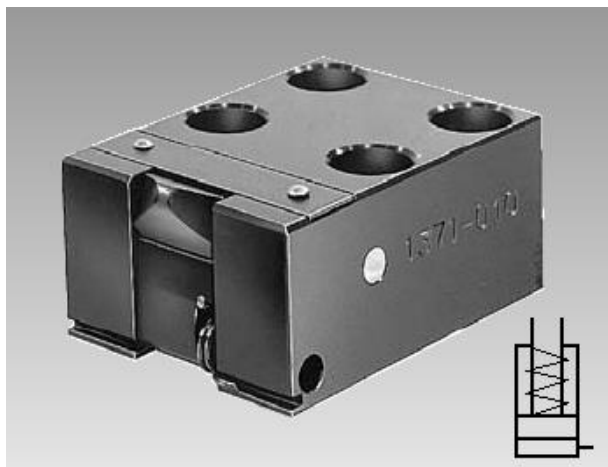




Vérin-bloc à serrage incliné

simple effet avec rappel par ressort
pression de fonctionnement maxi. 500 bars



1 Description du produit

Les vérins-bloc à serrage incliné s'utilisent de préférence dans les cas où le bridage supérieur de la pièce à usiner n'est pas possible ou pas nécessaire.

L'effet de serrage incliné est obtenu par le déplacement du point de serrage vers le bas. En moyenne la résultante horizontale est de 94%, et la verticale 34% de la force de serrage du vérin. Cette résultante verticale importante garantit le placage des pièces à usiner en toute sécurité.

Le levier est entièrement trempé de sorte que la forme du point de serrage peut être adaptée à la pièce à usiner. Des leviers pour des vis de pression à visser sont disponibles comme accessoire.

2 Validité de la documentation

Cette documentation s'applique aux produits:

Vérins-bloc à serrage incliné de la page B 1.372 du catalogue. Ce sont les types et/ou les références :

- 1371-010
- 1373-010
- 1374-010

3 Groupe-cible

- Professionnels qualifiés, monteurs et arrangeurs de machines et d'équipements, avec un savoir-faire dans le domaine de l'hydraulique.

Qualification du personnel

Savoir-faire signifie que le personnel doit être en mesure :

- de lire et de comprendre entièrement des spécifications techniques comme des schémas de connexion et des dessins se référant aux produits,
- d'avoir du savoir-faire (expertise en électrique, hydraulique, pneumatique, etc.) sur la fonction et la structure des composants correspondants.

Un **professionnel qualifié** est une personne qui en raison de sa formation technique et de ses expériences dispose de connaissances suffisantes pour

- évaluer les travaux dont il est chargé,
- identifier des dangers potentiels,
- prendre les mesures nécessaires pour éliminer des dangers
- connaître les normes, règles et directives accréditées,
- avoir les connaissances requises pour la réparation et le montage.

AVERTISSEMENT

Dommages corporels

Signale une situation potentiellement dangereuse.

Si ce danger n'est pas évité il pourrait avoir pour conséquence la mort ou des blessures très sérieuses.

Tables des matières

1	Description du produit	1
2	Validité de la documentation	1
3	Groupe-cible	1
4	Pour votre sécurité	2
5	Utilisation	2
6	Montage	3
7	Mise en service	5
8	Entretien	6
9	Dépannage	6
10	Accessoires	6
11	Caractéristiques techniques	6
12	Stockage	7
13	Élimination	7
14	Explications concernant la production	7

⚠ ATTENTION

Des blessures légères / dommages matériels

Signale une situation potentiellement dangereuse. Si cette situation n'est pas évitée elle pourrait entraîner des blessures légères ou des dommages matériels.



Dangereux pour l'environnement

Ce symbole signale des informations importantes concernant un traitement correct des matières présentant un danger pour l'environnement. Le non-respect de ces renseignements peut entraîner des dégâts sérieux causés à l'environnement.

i Remarque

Ce symbole signale des conseils d'utilisation ou des informations particulièrement utiles. Ceci n'est pas un avertissement pour une situation dangereuse ou nocive.

4 Pour votre sécurité

4.1 Informations de base

Ces instructions de service sont destinées pour votre information et pour éviter des dangers lors de l'intégration des produits dans la machine, elles incluent aussi des informations sur le transport, le stockage et l'entretien.

Seul le respect strict de ces instructions de service vous permet d'éviter des accidents et des dommages matériels et de garantir un fonctionnement correct des produits.

En outre le respect de ces instructions de service assure :

- une prévention de blessures,
- des durées d'immobilisation et des frais de réparations réduits,
- une durée de vie plus élevée des produits.

4.2 Consignes de sécurité

Le composant a été fabriqué selon les règles techniques universellement reconnues.

Respectez les consignes de sécurité et les descriptions d'opération des instructions de service pour éviter des blessures aux personnes ou des dommages matériels.

- Lisez attentivement et complètement les instructions de service avant de travailler avec le composant.
- Conservez les instructions de service pour qu'elles soient accessibles à tous les utilisateurs à tout moment.
- Respectez les consignes de sécurité, les directives de prévention des accidents et pour la protection de l'environnement du pays dans lequel le composant sera utilisé.
- Utilisez le composant ROEMHELD seulement dans un état impeccable.
- Respectez tous les remarque sur le composant.
- Utilisez seulement des accessoires et pièces de rechange admis par le fabricant pour éviter des mises en danger de personnes à cause des pièces de rechanges non appropriées.
- Respectez la conformité de l'utilisation.
- Vous devez mettre en service le composant seulement après avoir déterminé que la machine incomplète ou la machine, dans laquelle le produit doit être installé, est en conformité avec les prescriptions, consignes de sécurité et normes spécifiques du pays.
- Faites une analyse de risques pour la machine incomplète ou machine.
A cause des interactions du composant sur la machine / outillage ou l'environnement, des risques peuvent découler

que seul l'utilisateur peut déterminer ou réduire au maximum, exemple :

- forces générées,
- mouvements,
- influence des commandes hydrauliques et électriques,
- etc.

5 Utilisation

5.1 Utilisation conforme

⚠ ATTENTION

Pression de fonctionnement > 320 bar, prévoir appui

Sous une pression de fonctionnement dépassant 320 bars, les produits sont à supporter contre la direction d'effet pour pouvoir absorber les forces engendrées.

Il peut y avoir des vis endommagées.

Les produits sont utilisés en industrie pour transmettre la pression hydraulique en un mouvement linéaire et/ou en force. Ils ne doivent être opérés qu'avec de l'huile hydraulique.

En outre une utilisation conforme inclut :

- Une utilisation selon les limites de puissance indiquées dans les caractéristiques techniques (voir page du catalogue).
- Une utilisation comme définit dans les instructions de service.
- Le respect des intervalles de service.
- Un personnel qualifié et instruit pour réaliser ces activités.
- Une utilisation des pièces de rechange avec les mêmes spécifications que les pièces originales.

5.2 Utilisation non conforme

⚠ AVERTISSEMENT

Blessures, dommages matériels ou dysfonctions !

- Ne pas modifier le produit!

L'utilisation des produits est interdite :

- Pour une utilisation à domicile.
- Sur des palettes ou des tables d'outils dans les machines à mouler ou des machines-outils.
- Si des effets physiques / chimiques (vibrations, courants de soudage ou d'autres) peuvent entraîner des dommages du produit ou des joints.
- Dans des machines, sur des palettes ou des tables d'outils utilisées pour la transformation de la propriété d'une matière (aimanter, irradier, procédés photochimiques etc.).
- Dans des domaines qui sont soumis à des directives particulières, notamment en ce qui concerne des installations et des machines :
 - Pour une utilisation sur des foires ou des parcs d'attractions.
 - Dans le traitement d'aliments ou sous des règles d'hygiène spéciales.
 - Pour des fins militaires.
 - Dans une mine.
 - Dans un environnement explosif et agressif (p.ex. ATEX).
 - Dans la technologie médicale.
 - Dans l'aviation et l'aérospatial.
 - Pour le transport de personnes.
- Sous des conditions de fonctionnement et/ou ambiantes non-conformes, p. ex.:

- Sous des pressions de fonctionnement dépassant les spécifications indiquées dans la page du catalogue et/ou dans le principe de montage.
- Avec des fluides hydrauliques non-conformes aux instructions.
- Sous des débits dépassant les spécifications indiquées dans la page du catalogue et/ou dans le principe de montage.

Force transversale sur la tige de piston

L'introduction de forces transversales dans la tige de piston ou une utilisation du produit en tant qu'élément de guidage ne sont pas autorisées.

Des solutions spéciales sur demande !

6 Montage

⚠ AVERTISSEMENT

Blessure par l'injection à haute pression (giclement de l'huile hydraulique sous haute pression) !

- Une connexion inappropriée peut entraîner la fuite de l'huile sur les connexions.
- Réaliser le montage et/ou le démontage de l'élément uniquement dans un état sans pression du système hydraulique.
- Connexion de la ligne hydraulique selon DIN 3852/ISO 1179.
- Fermeture correcte de connexions non-utilisées.
- Utiliser tous les trous de fixation.

Blessure par l'injection à haute pression (giclement de l'huile hydraulique sous haute pression) !

L'usure, des joints endommagés, le vieillissement ainsi qu'un montage erroné d'un jeu de joints par l'opérateur peuvent entraîner des fuites de l'huile à haute pression.

- Une inspection visuelle est requise avant toute utilisation.

Risque de blessures par des pièces qui tombent !

- Tenir à l'écart de la zone du travail les mains et des parties du corps humain !
- Porter l'équipement de protection personnel !

Intoxication par le contact avec l'huile hydraulique !

L'usure, des joints endommagés, le vieillissement ainsi qu'un montage erroné d'un jeu de joints par l'opérateur peuvent entraîner des fuites de l'huile.

Une connexion inappropriée peut entraîner la fuite de l'huile sur les connexions.

- Respecter la fiche de sécurité en utilisant de l'huile hydraulique.
- Porter l'équipement de protection personnel.

⚠ ATTENTION

Un grand poids peut tomber

Quelques types de produit ont un poids considérable et doivent être protégés contre la chute lors du transport.

Les indications du poids se trouvent dans le chapitre "Caractéristiques techniques".

Des forces transversales et des états forcés contre le piston accélèrent son usure.

- Prévoir des guidages externes.
- Éviter des états forcés (surdimensionnement) du piston.

i Remarque

Raccord de ventilation

- S'il est possible que des liquides de coupe ou de refroidissement agressifs pénètrent dans la chambre de ressort à travers la connexion pour la purge, il faut connecter une tuyauterie de purge. Pour ce faire, il faut enlever la vis bouchon avec le filtre à air. La tuyauterie de purge connectée doit être disposée dans une position protégée.
- Respecter absolument les consignes dans la page du catalogue A0110.

6.1 Construction

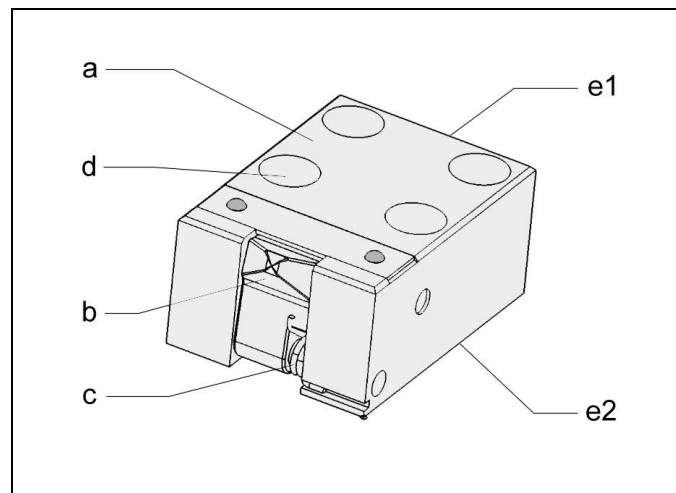


Fig. 1 : Composants

a Corps	e1 Connexion hydraulique (connexion par tuyauterie)
b Levier de serrage	e2 Connexion hydraulique (montage sur plaques)
c Ressort de recharge	
d Trous de fixation	

6.2 Appui du produit

⚠ ATTENTION

Pression de fonctionnement > 320 bar, prévoir appui

Sous une pression de fonctionnement dépassant 320 bars, les produits sont à supporter contre la direction d'effet pour pouvoir absorber les forces engendrées.

Il peut y avoir des vis endommagées.

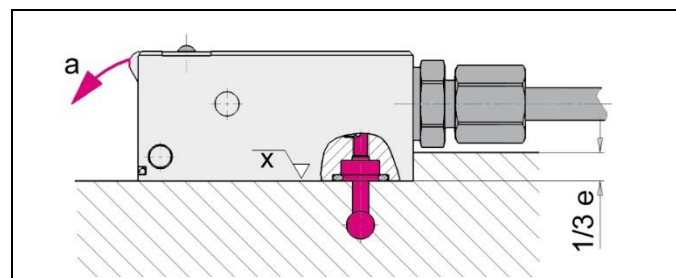


Fig. 2 : Vérin-bloc à serrage incliné appuqué (fixation et appui 1/3 * e)

a Pression (p > 320 bars) Sens radial de mouvement	x Surface Ra maxi. 0,8 dans le cas d'une connexion pour montage sur plaques
--	---

6.3 Débit admissible

⚠ AVERTISSEMENT

Blessures par surcharge de l'élément

Injection à haute pression (giclement de l'huile hydraulique sous haute pression) ou des éléments éjectés !

- La pression peut être multipliée par l'étranglement ou la fermeture des connexions.
- Établir les connexions selon les règles de l'art !

⚠ ATTENTION

Débits maximaux ne dépassent pas

Ne pas dépasser le débit admissible.

6.3.1 Calcul du débit admissible

Débit admissible

Le débit admissible ou la vitesse de déplacement admissible s'appliquent aux installations verticales en combinaison avec des accessoires de série comme les brides de serrage ou les blocs de presse, etc.

Si la position de montage est autre que verticale ou que d'autres éléments annexes sont utilisés, il faut encore réduire le débit admissible.

Si le débit de la pompe divisé par le nombre des éléments est plus grand que le débit admissible d'un élément, il faut réduire le débit.

Ceci empêche une surcharge et donc une immobilisation prématurée.

Vérifier le débit admissible comme suit:

$$Q_p \leq 0,06 \cdot \dot{V}_Z \cdot n \text{ et/ou } Q_p \leq 6 \cdot v_Z \cdot A_K \cdot n$$

pour des éléments de serrage et d'appui (mentionnés dans les pages du catalogue)

Vitesse du piston maxi.

Pour un débit de la pompe Q_P donné et une surface de piston effective A_K la vitesse du piston est calculée comme suit:

$$v_m < \frac{Q_P}{6 \cdot A_K \cdot n}$$

Légende

\dot{V}_Z = Débit admissible de l'élément en [cm³/s]

Q_P = Débit de la pompe en [l/min]

A_K = Surface du piston en [cm²]

n = Nombre des éléments des mêmes dimensions

$v_Z = v_m$ = Vitesse de déplacement admissible / maxi. en [m/s]

ℹ Remarque

Le débit

- Le débit admissible maxi. et /ou la vitesse de déplacement maxi. dépendent du produit individuel.
 - Pour les vérins de serrage voir A0100.
 - Les éléments de serrage, les vérins d'appui, les valves hydrauliques, les groupes hydrauliques et les autres éléments hydrauliques sont mentionnés dans les pages du catalogue.

les calculs des vérins hydrauliques" dans la [Librairie technique](#) sur Internet!

Ou profitez du téléchargement



6.3.2 Réduction du débit

L'étranglement doit être effectué sur la ligne d'alimentation de l'élément. De ce fait on peut éviter une intensification de pression et des pressions supérieures à la pression de fonctionnement. Le schéma hydraulique présente les étrangleurs permettant le passage libre pour le retour d'huile (unidirectionnel).

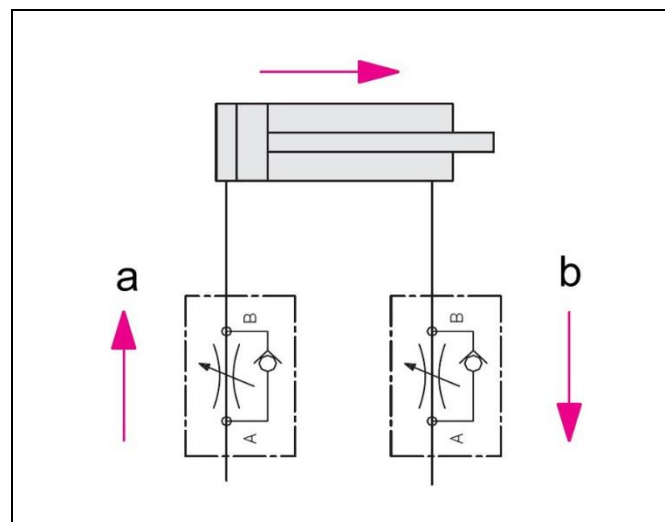


Fig. 3: Schéma hydraulique avec étrangleurs

a	Direction d'étranglement	b	Écoulement libre
---	--------------------------	---	------------------

Si en raison de la pression négative il faut procéder à un étranglement, s'assurer que la pression de fonctionnement maxi. (voir Caractéristiques techniques) ne soit pas dépassée.

6.4 Montage avec des connexions hydrauliques sans conduits

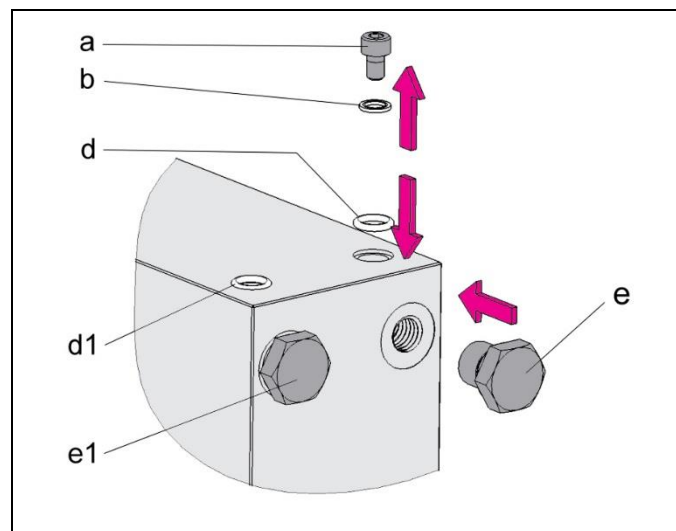


Fig. 4: Exemple, préparation pour des connexions hydrauliques sans conduits

Pour d'autres informations consultez les "Points d'intérêts pour vérins hydrauliques, les données de base, les détails ainsi que

Remarque

Agencement de bornes

Cette figure est un schéma de principe. L'arrangement des connexions dépend du produit respectif (voir le chapitre Construction).

a Vis cylindrique	d1 Joint torique monté
b Joint d'étanchéité	e Vis bouchon (accessoire)
d Joint torique (accessoire en fonction de la version)	e1 Vis bouchon monté

1. Aléser des trous pour l'alimentation et le retour de l'huile hydraulique dans le montage (pour les dimensions voir la page du catalogue).
2. Meuler ou fraiser fin la surface de bride ($Ra \leq 0,8$ et une planéité de 0,04 mm sur 100 x 100 mm.; des rayures, écorchures, cavités ne sont pas autorisées sur cette surface).

Pour quelques versions:

- 3a. Enlever les vis cylindriques et les joints d'étanchéité. Installer les joints toriques (et le cas échéant, les accessoires).
 - 3b. Étancher les connexions des tuyaux par les vis bouchon (les cas échéant en accessoire).
4. Nettoyer la surface d'appui.
 5. Positionner et visser sur le montage.
 6. Installer des vis de purge sur les bouts de ligne supérieurs.

i Remarque

Couples de serrage pour les vis

- Les couples de serrage pour les vis de fixation sont à définir en fonction de l'application (p.ex. selon VDI 2230).

Pour des propositions et données de référence concernant les couples de serrage consulter le chapitre Caractéristiques techniques

6.5 Connexion de l'hydraulique

1. Connecter les lignes hydrauliques conformément aux règles de l'art et veiller à la propreté (A = sortir, B = rentrer)!

i Remarque

Plus de détails

- Voir ROEMHELD pages du catalogue A 01.00, F 9.300, F 9.310 et F 9.360.

Union mâle

- Utiliser seulement des raccords "union mâle B et E" selon DIN3852 (ISO1179).

Raccordement hydraulique

- N'employer pas de ruban d'étanchéité, de rondelles en cuivre ou de raccords coniques.

Les fluides hydrauliques

- Utiliser de l'huile hydraulique selon page du catalogue de ROEMHELD A 0.100.

6.6 Fuites en fonction du système

La tige du piston est mise en mouvement par l'huile hydraulique pour exécuter la tâche de serrage correspondante. L'huile hydraulique doit être étanchée à la tige du piston vers l'ambiance. Durant la sortie de la tige du piston, l'huile hydraulique doit rester dans le vérin.

Pour les produits ROEMHELD, des systèmes d'étanchéité sont utilisés pour les tiges de piston qui assimilent en général plusieurs composants. Ces systèmes assurent une parfaite étanchéité dans toutes les zones lorsque le système est statique. L'huile ne sort ni au niveau de la tige ni au niveau du piston.

Important: En état statique, les produits ROEMHELD sont exempts de fuite d'huile.

Pour assurer une durée de vie suffisante, tous les systèmes d'étanchéité doivent, pendant le mouvement, être lubrifiés avec du liquide hydraulique en service dynamique. Le liquide hydraulique devant atteindre la lèvre du joint, certaines fuites d'huile peuvent se produire.

Selon le joint d'étanchéité utilisé et les conditions d'utilisation, la fuite est différente en fonction du groupe de produits. Mais elle ne doit être que petite (voir page A 0.100 Valeurs caractéristiques des appareils hydrauliques).

Vérins sans fuites (drainage de fuites ou étanchéité particulière) sont disponibles sur demande.

7 Mise en service

⚠ AVERTISSEMENT

Intoxication par le contact avec l'huile hydraulique !

L'usure, des joints endommagés, le vieillissement ainsi qu'un montage erroné d'un jeu de joints par l'opérateur peuvent entraîner des fuites de l'huile.

Une connexion inappropriée peut entraîner la fuite de l'huile sur les connexions.

- Respecter la fiche de sécurité en utilisant de l'huile hydraulique.
- Porter l'équipement de protection personnel.

⚠ ATTENTION

Pression de service de 500 bar ne dépasse pas

Ne pas dépasser la pression de fonctionnement maxi. de 500 bars.

1. Vérifier le serrage.
2. Vérifier le serrage des connexions hydrauliques (contrôler les couples des connexions hydrauliques).
3. Purge d'air de l'hydraulique.

i Remarque

Le temps de charge

- Sans purge, la durée de serrage va augmenter de façon importante et il peut y avoir des dysfonctionnements.

7.1 Purge d'air avec des connexions hydrauliques sans tuyauterie

1. Desserrer avec précaution les vis de purge dans le montage ou les raccords de produit sous une basse pression d'huile.
2. Alimenter jusqu'à ce que l'huile soit exempte de bulle.
3. Serrer les vis de purge.
4. Vérifier le bon fonctionnement.
5. Contrôler l'étanchéité des connexions hydrauliques.

8 Entretien

AVERTISSEMENT

Brûlures par la surface chaude !

- En fonctionnement les températures de surface du produit peuvent atteindre plus de 70°C.
- Tous les travaux d'entretien et de réparation sont donc à réaliser à l'état refroidi et/ou en portant des gants de protection.

Blessures par écrasement !

- Par l'énergie stockée le produit peut démarrer de façon inattendue.
- N'intervenir au produit que si le produit est mis hors pression.
- Tenir à l'écart de la zone du travail les mains et des parties du corps humain !

8.1 Nettoyage

ATTENTION

Éviter des endommagements des composants en mouvement

Éviter des endommagements des composants en mouvement (tiges, pistons plongeur, boulons, etc.) ainsi que des racleurs et des joints.

Produits de nettoyage agressifs

Ne pas nettoyer le produit avec :

- des constituants corrosifs ou caustiques ou
- avec des solvants organiques comme des hydrocarbures halogénés ou aromatiques ou des cétones (diluants nitro, acétone etc.), ce qui pourrait détruire les joints.

Nettoyer l'élément régulièrement. Nettoyer surtout la zone du piston et des boulons - éliminer des copeaux et des liquides du corps.

En cas de souillures importantes il faut augmenter les fréquences de nettoyage.

8.1.1 Contrôles réguliers

1. Contrôler l'étanchéité des connexions hydrauliques (inspection visuelle).
2. Contrôler si la voie de passage (de la tige de piston ou boulonner) présente des traces de passage ou des endommagements. Les traces de passage peuvent indiquer que le système hydraulique est souillé ou qu'il y ait une charge transversale inadmissible contre le produit.
3. Contrôler pour les fuites sur le corps, La tige de piston, vis ou bride.
4. Contrôler la force de serrage par contrôle de la pression.
5. Vérifier le respect des intervalles de service.

8.2 Remplacement du jeu de joints

Le jeu de joints est à remplacer en cas de fuites externes. En cas d'une importante utilisation les joints devront être changés au plus tard après 1 000 000 cycles ou tous les 2 ans.

Le jeu de joints est disponible en tant qu'accessoire. Une instruction de montage pour le jeu de joints est disponible sur demande.

Remarque

Jeux de joints

- Ne pas installer des jeux de joints qui étaient exposés à la lumière pendant une période prolongée.
- Respecter les conditions de stockage (voir le chapitre "Caractéristiques techniques")
- Utiliser uniquement des joints originaux.

9 Dépannage

Panne	Cause	Solution
Le piston ne sort pas:	L'alimentation ou le retour d'huile hydraulique est gêné	Contrôler et purger à l'air comprimé les tubes ou canaux forcés
Le piston sort de manière intermittente:	Air dans le système hydraulique	Purge d'air de l'hydraulique
La pression de système se réduit:	Fuites dans la connexion hydraulique	Étancher
	Usure aux joints	Remplacer les joints
	Pression de la retenue trop élevée dans le retour	Éliminer la pression de la retenue, utiliser des vérins double effet si nécessaire
à simple effet, piston ne rentre pas:	Ressort de rappel rompu	Réparation nécessaire
	Corps corrodé à l'intérieur	Remplacer le vérin hydraulique

10 Accessoires

Remarque

Accessoires

- Voir page du catalogue

11 Caractéristiques techniques

Caractéristiques

Types	Pression maximum de fonctionnement [bars]	Force de serrage maxi. [kN]
1371-010	500	8,5
1373-010	500	20,0
1374-010	500	40,0

Poids

Types	Course [mm]	Poids [kg]
1371-010	8	0,9
1373-010	10	1,15
1374-010	10	2,1

Proposition pour les couples de serrage des vis des classes de résistance 8.8; 10.9, 12.9

Remarque

- Les valeurs indiquées sont uniquement des valeurs indicatives et sont à définir par l'utilisateur en fonction de ses applications !
Voir note !

Taraudage	Couple de serrage (MA)		
	[Nm]		
	8.8	10.9	12.9
M6	10	15	18
M8	25	36	45
M10	49	72	84
M12	85	125	145
M14	135	200	235
M16	210	310	365
M20	425	610	710
M24	730	1050	1220
M30	1 450	2100	2450

Note : Valable pour des pièces à usiner et des vis sans tête en acier avec taraudage métrique et des dimensions d'appui de tête selon DIN 912, 931, 933, 934 / ISO 4762, 4014, 4017, 4032

Sont pris en compte pour les couples de serrage (MA) dans les valeurs de tableau:

Disposition acier/acier, valeur de friction $\mu_{ges} = 0,14$ - non graissé, utilisation de la valeur minimale garantie de la limite d'élasticité = 90%.

Remarque

Plus de détails

- Pour d'autres caractéristiques techniques voir la page du catalogue.

12 Stockage

ATTENTION

Stockage des composants !

- Ne pas exposer le produit aux rayons de soleil car la lumière UV peut endommager les joints.
- Un stockage non-conforme aux conditions de stockage n'est pas admis.
- Tout stockage inapproprié peut entraîner la fragilisation des joints et la formation de résines sur l'huile de protection contre la corrosion et/ou la corrosion de l'élément.

Par convention tous les produits de ROEMHELD sont testés par de l'huile minérale. A l'extérieur les produits sont traités avec un anticorrosif.

Le film d'huile restant après l'inspection assure une protection contre la corrosion à l'intérieur en cas du stockage dans des endroits secs et à température uniforme.

Pour des périodes de stockage prolongées le produit doit être rempli avec un anticorrosif qui ne forme pas de résine, il faut également traiter les surfaces extérieures avec ce produit.

13 Élimination



Dangereux pour l'environnement

En raison d'une pollution éventuelle de l'environnement, les composants individuels ne doivent être éliminés que par une société spécialisée accréditée.

Les matériaux individuels doivent être utilisés selon les directives et règles applicables en respectant les conditions de l'environnement.

Une attention particulière doit être accordée à l'élimination des composants qui contiennent encore des restes des fluides hydrauliques. Respecter les consignes pour l'élimination données dans la fiche de sécurité.

Les règles et prescriptions en vigueur dans votre pays doivent être respectées pour l'élimination des composants électriques et électroniques (p. ex. capteurs de position, détecteurs de proximité, etc.).

14 Explications concernant la production

Producteur

Römheld GmbH Friedrichshütte
Römheldstraße 1-5
35321 Laubach, Germany
Tel.: +49 (0) 64 05 / 89-0
Fax.: +49 (0) 64 05 / 89-211
E-Mail: info@roemheld.de
www.roemheld.com

Déclaration sur la production des produits

Ils sont construits et produits selon la Directive **2006/42/CE** (Directive des machines) dans sa version actuelle et selon les autres règles techniques en vigueur.

Selon la 2006/42/CE et l'EN 982, ces produits sont des composants qui ne sont pas prêts à l'utilisation et qui sont exclusivement destinés à une intégration dans une machine, installation ou système.

Selon la Directive pour les équipements sous pression, ces produits ne doivent pas être qualifiés de réservoirs sous pression mais de systèmes de positionnement hydraulique, comme la pression n'est pas le facteur critique de la construction mais la résistance, la rigidité de la forme et la stabilité contre les efforts statiques et dynamiques lors de son fonctionnement.

Les produits ne doivent être mis en opération qu'à partir du moment où on a constaté que la machine incomplète / la machine dans laquelle le produit sera intégré est en conformité avec les dispositions de la Directive de machines (2006/42/CE).

Le producteur s'oblige à transmettre aux autorités des états-membres sur demande les documents spéciaux sur les produits.

La documentation technique selon Annexe VII, partie B sur les produits a été préparée.

Responsable pour la préparation de la documentation
Dipl.-Ing. (FH) Jürgen Niesner, Tel.: +49(0)6405 89-0

Römheld GmbH
Friedrichshütte

Laubach, 13.02.2017