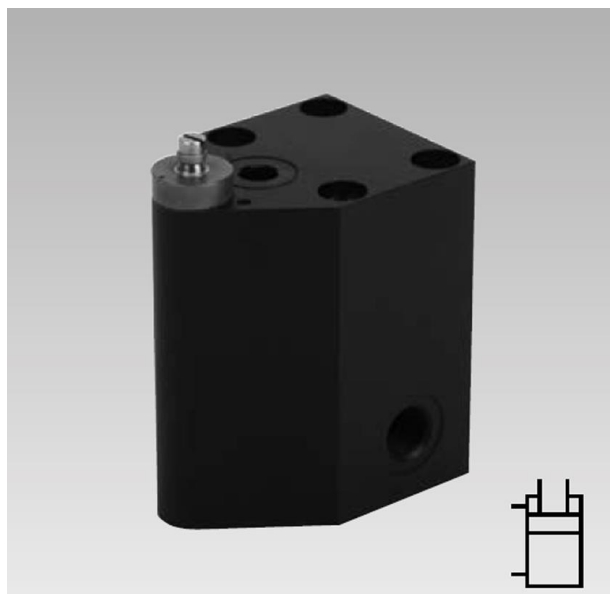




Elemento di bloccaggio per pezzi forati

Versione a basetta eccentrica a doppio effetto



1 Descrizione del prodotto

Impiego

L'elemento di bloccaggio per pezzi forati brevettato è adatto al posizionamento e bloccaggio di pezzi dotati di fori con diametro tra 6,6 e 13,8 mm nella superficie di appoggio.

Il pezzo viene posato direttamente sull'elemento di bloccaggio per pezzi forati, in modo che le superfici restanti siano libere per una lavorazione su 5 lati.

Con la struttura eccentrica stretta l'elemento di bloccaggio per pezzi forati può essere posizionato molto vicino al perimetro del pezzo. A seconda del carico potrebbero essere necessari ulteriori elementi di bloccaggio in quanto la forza di bloccaggio assiale è relativamente ridotta.

Descrizione

Nel corpo dell'elemento di bloccaggio per pezzi forati è inserito un cilindro idraulico a doppio effetto.

Il pistone aziona tramite spina cilindrica il perno di trascinamento, nel quale è avvitata la vite di bloccaggio, disposto in modo eccentrico sul bordo esterno del corpo.

L'anello di bloccaggio viene centrato su una bussola conica che è trattenuta per mezzo della testa della vite di bloccaggio. La vite di serraggio è assicurata contro l'allentamento da un rivestimento del filetto.

L'infiltrazione di liquidi e trucioli viene impedita con l'immissione di aria di sbarramento dal raccordo.

Indice

1	Descrizione del prodotto
2	Validità della documentazione
3	Destinatari
4	Simboli e didascalie
5	Per la Vostra sicurezza
6	Impiego
7	Montaggio
8	Messa in servizio
9	Manutenzione
10	Risoluzione dei problemi
11	Accessori
12	Dati tecnici
13	Immagazzinamento
14	Smaltimento
15	Dichiarazione del Produttore

2 Validità della documentazione

La presente documentazione si riferisce ai prodotti:

Elemento di bloccaggio per pezzi forati secondo tabella di catalogo B1485. Tipi e/o numeri di ordinazione:

Elemento di bloccaggio per pezzi forati:

- 4319 21A 066, 090
- 4319 22A 066, 090
- 4319 23A 066, 090
- 4319 31A 110, 135
- 4319 32A 110, 135
- 4319 33A 110, 135

1
1
2
2
2
2
3
7
8
8
8
9
9
9
10

3 Destinatari

- Tecnici, montatori e operatori di macchine e impianti con competenze nel settore idraulico

Qualifica del personale

Il personale deve possedere conoscenze specialistiche cioè,

- essere in grado di leggere e comprendere in tutte le parti le specifiche tecniche come schemi elettrici e disegni specifici riferiti al prodotto,
- possedere conoscenze specialistiche (settore elettronico, idraulico, pneumatico ecc.) relative al funzionamento e al montaggio esterno dei componenti.

Per **esperto** s'intende la persona che grazie alla sua formazione ed alle sue esperienze tecniche possiede sufficienti conoscenze ed ha una buona familiarità con le disposizioni vigenti che gli consentono di:

- valutare i lavori assegnati,
- riconoscere possibili pericoli,
- adottare le misure necessarie all'eliminazione dei pericoli,
- conoscere norme, regole e direttive tecniche riconosciute,
- possedere le necessarie conoscenze relative a riparazione e montaggio.

4 Simboli e didascalie

AVVERTENZA

Danni alle persone

B Identifica una situazione potenzialmente pericolosa

Se non la si evita le conseguenze potrebbero essere mortali oppure comportare lesioni gravi.

ATTENZIONE

Lesioni lievi / Danni materiali

Identifica una situazione potenzialmente pericolosa

Se non la si evita potrebbe causare lesioni lievi o danni materiali.



Rischio ambientale

Il simbolo identifica informazioni importanti per la gestione corretta di materiali dannosi per l'ambiente. La mancata osservanza di queste note può avere come conseguenza gravi danni ambientali.

NOTA

Il simbolo indica suggerimenti per l'utente o informazioni particolarmente utili. Non si tratta di una didascalia per una situazione pericolosa o dannosa.

5 Per la Vostra sicurezza

5.1 Informazioni di base

Le istruzioni per l'uso servono come informazione e per evitare pericoli durante l'installazione dei prodotti nella macchina e forniscono inoltre indicazioni per il trasporto, il deposito e la manutenzione.

Solo con la stretta osservanza di queste istruzioni per l'uso è possibile evitare infortuni e danni materiali nonché garantire un funzionamento senza intoppi dei prodotti.

Inoltre, l'osservanza delle istruzioni per l'uso:

- riduce il rischio di lesioni,
- riduce tempi di inattività e costi di riparazione,
- aumenta la durata dei prodotti.

5.2 Avvertenze per la sicurezza

Il prodotto è stato fabbricato secondo le regole della tecnica riconosciute a livello universale.

Rispettare le avvertenze di sicurezza e le descrizioni delle operazioni nelle presenti istruzioni per l'uso, per evitare danni alle persone o alle cose.

- Leggere con attenzione e completamente le presenti istruzioni per l'uso prima di utilizzare il prodotto.
- Conservare le istruzioni per l'uso in modo che possano essere accessibili in qualsiasi momento a tutti gli utenti.
- Rispettare le prescrizioni di sicurezza e le prescrizioni per la prevenzione degli infortuni e per la protezione dell'ambiente, in vigore nel Paese nel quale il prodotto viene utilizzato
- Utilizzare il prodotto Römheld solo in condizioni tecniche regolari.
- Rispettare tutte le avvertenze sul prodotto.
- Utilizzare parti di ricambio e accessori ammessi dal produttore per escludere rischi per le persone a causa di pezzi di ricambio non adatti.
- Rispettare l'utilizzo a norma.

- Il prodotto può essere messo in funzione se si è appurato che la macchina non completa, oppure la macchina, nella quale il prodotto deve essere inserito, rispetti le disposizioni del Paese, le prescrizioni e le norme di sicurezza.
- Eseguire l'analisi dei rischi per la macchina non completa oppure per la macchina.

In seguito agli effetti del prodotto sulla macchina/sull'attrezzatura e sull'ambiente possono presentarsi dei rischi, determinabili e riducibili dall'utente ad es.:

- forze generate,
- movimenti generati,
- influsso del comando idraulico ed elettrico,
- ecc.

6 Impiego

6.1 Impiego conforme alle finalità prefissate

I prodotti vengono utilizzati in campo industriale/commerciale per applicare la pressione idraulica nel movimento oppure nell'applicazione della forza. Possono essere azionati unicamente con olio idraulico.

L'utilizzo a norma comprende inoltre:

- l'impiego nell'ambito dei limiti di prestazione citati nei dati tecnici;
- l'utilizzo secondo le modalità indicate nelle istruzioni per l'uso;
- il rispetto degli intervalli di manutenzione;
- un personale qualificato o istruito in base alle attività;
- il montaggio di parti di ricambio con le stesse specifiche del componente originale;

6.2 Impiego non conforme alle finalità prefissate

⚠ AVVERTENZA

Lesioni, danni materiali oppure difetti di funzionamento!

Le modifiche possono causare l'indebolimento dei componenti, una diminuzione della resistenza o malfunzionamenti. Non apportare nessuna modifica al prodotto!

L'uso dei prodotti non è consentito nei seguenti casi:

- Per uso domestico.
- Per l'uso in fiere e parchi di divertimento.
- Nella lavorazione degli alimenti o in aree dove vigono particolari norme igieniche.
- In miniera.
- In zone ATEX (in atmosfere potenzialmente esplosive e aggressive, ad esempio in presenza di gas e polveri esplosive).
- Nel caso in cui gli agenti chimici possono danneggiare le guarnizioni (resistenza del materiale della guarnizione) o determinati componenti e di conseguenza provocare guasti funzionali o guasti prematuri.

Per condizioni operative e ambientali diverse, ad es.:

- con pressioni d'esercizio o flussi volumetrici maggiori di quelli indicati nella tabella di catalogo e/o nel disegno d'ingombro;
- con fluidi non conformi alle indicazioni fornite.

Sono possibili a richiesta soluzioni speciali !

7 Montaggio

⚠ AVVERTENZA

Pericolo di lesioni causate dal sistema d'iniezione ad alta pressione (dispersione di olio idraulico ad alta pressione)!

Un collegamento non realizzato correttamente può causare la fuoriuscita di olio in pressione dai raccordi.

- Eseguire il montaggio e/o lo smontaggio dell'elemento solo in assenza di pressione del sistema idraulico.
- Collegamento della linea idraulica secondo DIN 3852 / ISO 1179.
- Chiudere correttamente i raccordi non utilizzati.
- Utilizzare tutti i fori di fissaggio.

Pericolo di lesioni causate dal sistema d'iniezione ad alta pressione (dispersione di olio idraulico ad alta pressione)!

Usura, danni alle guarnizioni, invecchiamento e un montaggio errato della serie di guarnizioni da parte dell'utilizzatore possono provocare la fuoriuscita di olio ad alta pressione.

- Prima dell'utilizzo eseguire un controllo visivo.

Pericolo di intossicazione causato dal contatto con olio idraulico!

Usura, danneggiamenti delle guarnizioni, invecchiamento e un montaggio errato della serie di guarnizioni da parte dell'utilizzatore (gestore) possono provocare la fuoriuscita di olio.

Un collegamento non realizzato correttamente può causare la fuoriuscita di olio in pressione dai raccordi.

Per l'utilizzo dell'olio idraulico rispettare quanto indicato nella scheda tecnica di sicurezza.

- Indossare l'equipaggiamento di protezione.

⚠ AVVERTENZA

Pericolo di lesioni causate dalla caduta di pezzi!

Alcuni prodotti hanno un peso elevato e se cadono possono causare lesioni.

- Trasportare i prodotti in modo corretto.
 - Indossare l'equipaggiamento personale di protezione.
- I dati relativi al peso sono disponibili al capitolo "Dati tecnici".

⚠ ATTENZIONE

Disturbo di funzionamento o guasto prematuro

Forze trasversali e forzature sul pistone portano all'aumento dell'usura

- Prevedere guide esterne.
- Evitare le forzature (vincoli sovrabbondanti) del pistone.

7.1 Forma costruttiva

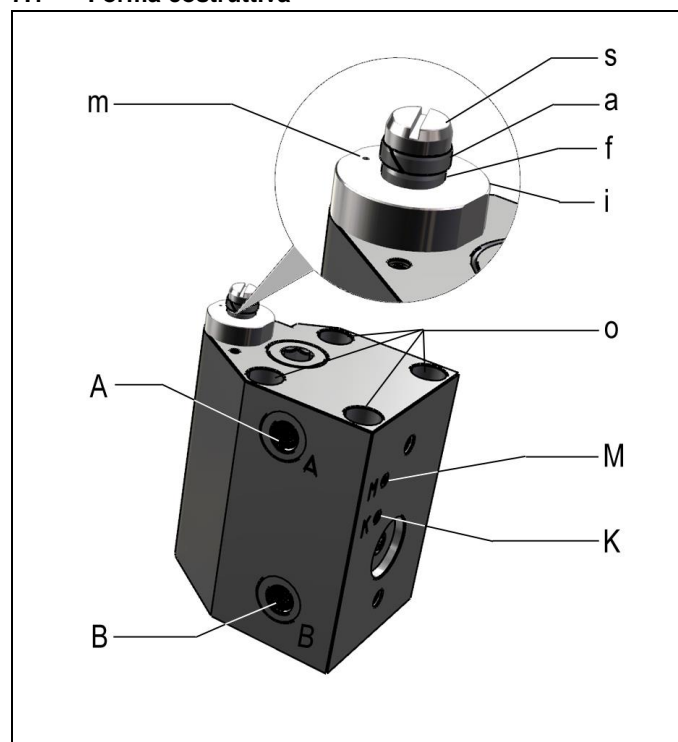


Fig. 1: Componenti

a	Anello di bloccaggio	A	Collegamento idraulico tramite raccordo filettato - Bloccaggio (G1/8")
f	Boccola di bloccaggio	B	Collegamento idraulico tramite raccordo filettato - Sbloccaggio (G1/8")
i	Sede conica e appoggio per il pezzo	M	Collegamento controllo dell'appoggio tramite raccordo filettato (M5)
m	Foro / Ugello, per controllo pneumatico dell'appoggio	K	Raccordo di aerazione / aria di sbarramento (M5)
o	Possibilità di fissaggio		
s	Vite di bloccaggio		

📘 NOTA

Collegamenti idraulici e di rilevamento senza tubi anche sul lato fondello.

7.2 Tipi di montaggio

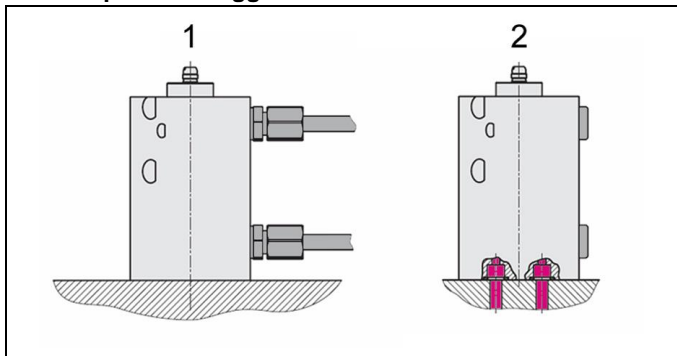


Fig. 2: Connettività

1	Raccordo filettato	2	Senza tubi, canali forati
---	--------------------	---	---------------------------

7.3 Aria di sbarramento

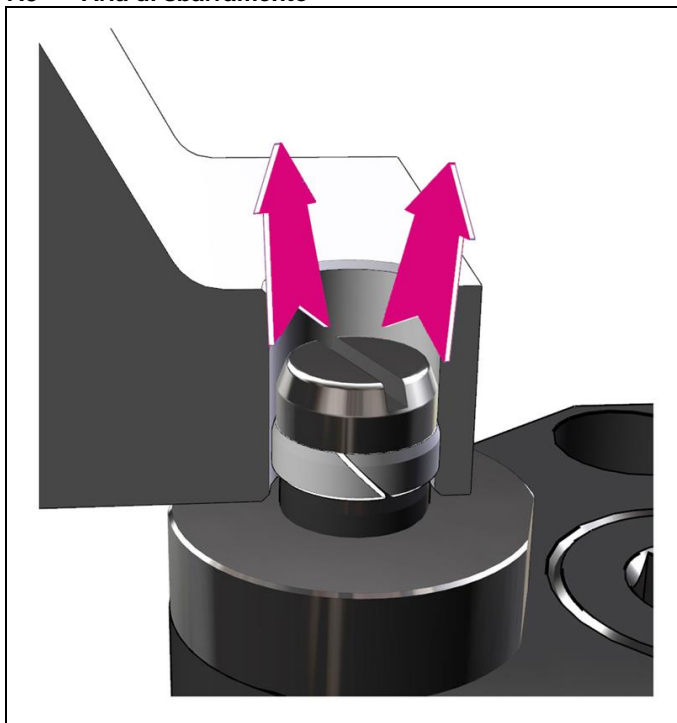


Fig. 3: Aria di sbarramento con pezzo piazzato (in sezione)

Collegando l'aria di sbarramento occorre impedire che il liquido di raffreddamento e i trucioli si infiltrino tra anello di bloccaggio e foro da bloccare o penetrino nell'elemento.

A tale scopo l'aria di sbarramento deve essere costantemente attivata.

Inoltre, la superficie d'appoggio temprata e l'anello di bloccaggio dovrebbero essere puliti mediante soffiatura prima di ogni operazione di bloccaggio.

7.4 Portata ammessa

⚠ AVVERTENZA

Lesioni causate dal sovraccarico dell'elemento

Iniezione di alta pressione (dispersione di olio idraulico ad alta pressione) o parti scagliate in aria!

- La strozzatura e l'usura dei raccordi possono provocare una moltiplicazione della pressione.
- Collegare in modo adeguato i raccordi!

⚠ ATTENZIONE

Malfunzionamento o guasto prematuro

Il superamento della portata massima può causare il sovraccarico e il guasto prematuro del prodotto.

- Non superare la portata max.

7.4.1 Calcolo della portata massima ammessa

Portata ammessa

La portata ammessa oppure la velocità ammessa della corsa sono valide per posizioni di montaggio verticali in combinazione con elementi di serie come staffetta o tasselli pressori ecc. Per altre posizioni di montaggio oppure altri elementi la portata deve essere ridotta.

Se la portata della pompa divisa per il numero degli elementi è maggiore della portata ammessa per un solo elemento, è necessario uno strozzamento della portata.

Ciò impedisce un sovraccarico e quindi un guasto anticipato.

La portata può essere verificata come segue:

$$Q_P \leq 0,06 \cdot \dot{V}_Z \cdot n \quad \text{oppure} \quad Q_P \leq 6 \cdot v_Z \cdot A_K \cdot n$$

per elementi di bloccaggio e irrigidimento (indicati sulle tabelle di catalogo)

Velocità massima del pistone

Con una data portata Q_P della pompa e la superficie attiva del pistone A_K si calcola la velocità del pistone:

$$v_m < \frac{Q_P}{6 \cdot A_K \cdot n}$$

Legenda

\dot{V}_Z = portata ammessa dell'elemento in [cm³/s]

Q_P = portata della pompa in [l/min]

A_K = superficie del pistone in [cm²]

n = numero di elementi, stesse dimensioni

$v_Z = v_m$ = velocità della corsa ammessa / massima in [m/s]

📘 NOTA

Portata

- La portata max. oppure la velocità max. della corsa dipendono dal prodotto.
- Per cilindri di bloccaggio vedere tabella A0100.
- Per elementi di bloccaggio, elementi irrigiditori, valvole idrauliche di centraline idrauliche e altri elementi idraulici indicati sulle tabelle di catalogo.

Per ulteriori "dati importanti sui cilindri idraulici, basi, informazioni dettagliate e calcoli" consultare le Informazioni tecniche in Internet!

7.4.2 Strozzamento della portata

Lo strozzamento si deve trovare nel raccordo di mandata, di estensione nel caso di cilindro a basetta. Soltanto in questo modo si possono evitare moltiplicazioni di pressione oltre la pressione d'esercizio. Lo schema idraulico che segue evidenzia valvole di ritenuta e strozzamento che lasciano defluire senza impedimenti l'olio che si scarica dall'elemento.

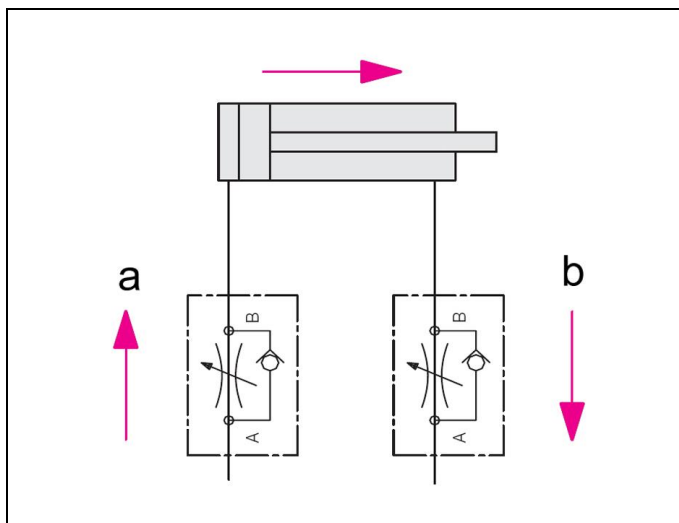


Fig. 4: Schema idraulico con valvole di ritenuta e strozzamento

a Direzione strozzamento	b Flusso libero
--------------------------	-----------------

Se a causa di un carico inerziale è necessario uno strozzamento sul ritorno, assicurarsi che la pressione max. d'esercizio (vedere Dati tecnici) non venga superata.

7.5 Montaggio, collegamento idraulico con raccordi

1. Pulire la superficie di appoggio.
2. Avvitare l'elemento alla superficie a flangia (vedere figura "Tipi di montaggio").

⚠ AVVERTENZA

Il prodotto può cadere

Pericolo di lesioni causate dalla caduta di prodotti

- Indossare calzature di protezione per evitare lesioni causate dalla caduta di prodotti.

⚠ ATTENZIONE

Prodotto non serrato correttamente

Prodotto può allentarsi durante il funzionamento.

- Serrare e/o fissare con una coppia di serraggio adeguata.

ℹ NOTA

Determinazione della coppia di serraggio

- Per determinare la coppia di serraggio delle viti di fissaggio occorre eseguire un calcolo delle viti secondo la normativa VDI 2230 Foglio 1. Il materiale delle viti è indicato al capitolo "Dati tecnici".

Al capitolo Dati tecnici sono presenti proposte e valori di riferimento per le coppie di serraggio.

7.6 Montaggio, collegamento idraulico senza tubi

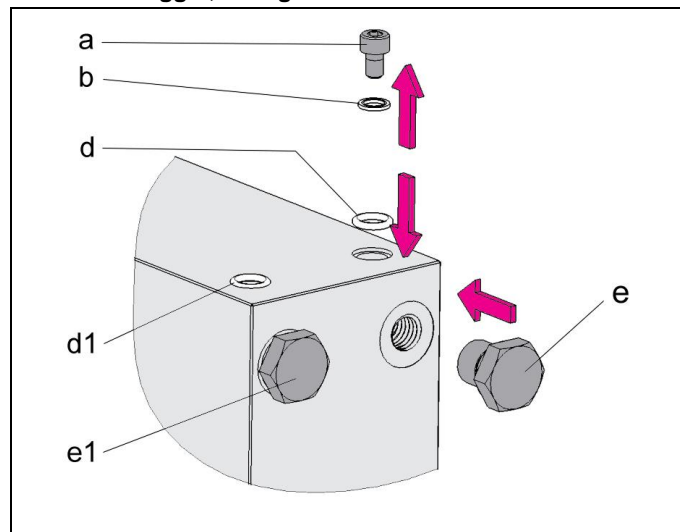


Fig. 5: Esempio, installazione della versione a flangia (senza tubi)

ℹ NOTA

Disposizione dei raccordi

- La figura è uno schizzo di massima. La disposizione dei raccordi dipende da ciascun prodotto (vedere capitolo Struttura).

a Vite a testa cilindrica	d1 O-Ring montato
b Anello di tenuta	e Tappo di chiusura (accessorio)
d O-Ring (accessorio, a seconda della versione)	e1 Tappo di chiusura montato

1. Praticare i fori per l'aria di alimentazione e di scarico dell'olio idraulico nell'attrezzatura (per le dimensioni vedere la tabella di catalogo o disegno d'ingombro).
2. Rettificare o fresare la superficie della flangia ($Ra \leq 0,8$ e una planarità di 0,04 mm su 100 x 100 mm. Sulla superficie non sono ammesse marcature, graffiature, cavità).

Per alcune versioni:

- 3a. Rimuovere le viti a testa cilindrica e gli anelli di tenuta. Inserire gli O-ring (ev. accessorio).
- 3b. Chiudere ermeticamente i collegamenti tramite raccordi con tappi di chiusura (ev. accessorio).
4. Pulire la superficie di appoggio.
5. Posizionare sull'attrezzatura e serrare.
6. Installare le viti di spurgo dell'aria sulle estremità superiori delle tubazioni.

⚠ ATTENZIONE

Prodotto non serrato correttamente

Il prodotto può allentarsi durante il funzionamento.

- Serrare e/o fissare con una coppia di serraggio adeguata.

ℹ NOTA

Coppie di serraggio per le viti di fissaggio

- Le coppie di serraggio per le viti di fissaggio devono essere stabilite in base all'impiego (ad es. secondo VDI 2230).

Al capitolo Dati tecnici sono presenti proposte e valori di riferimento per le coppie di serraggio.

7.7 Centraggio

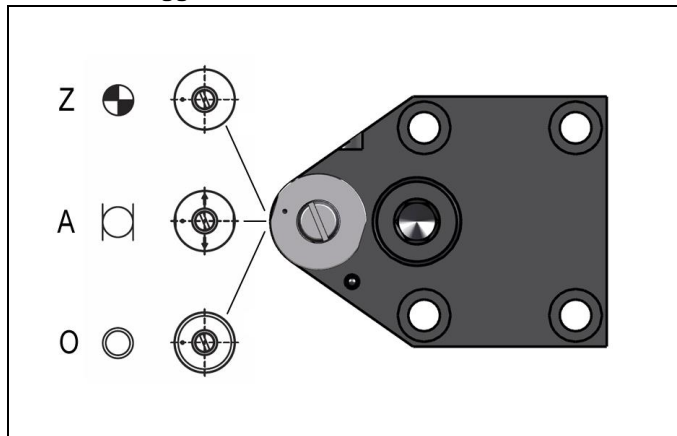


Fig. 6: Tipi di funzione di centraggio

A Con compensazione	Z Con funzione di centraggio
O Senza funzione di centraggio	

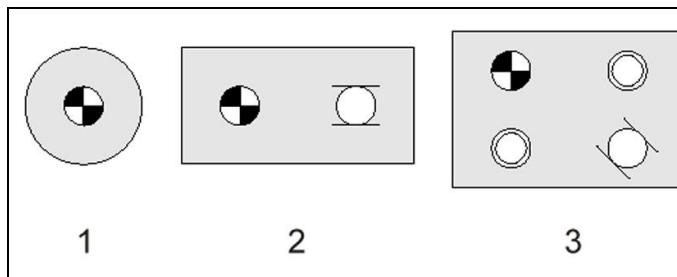


Fig. 7: Applicazioni funzioni di centraggio

1 Centraggio e bloccaggio in 1 foro	3. Centraggio e bloccaggio in più di 2 fori
2 Centraggio e bloccaggio in 2 fori	

Orientamento della funzione di centraggio "Con compensazione"

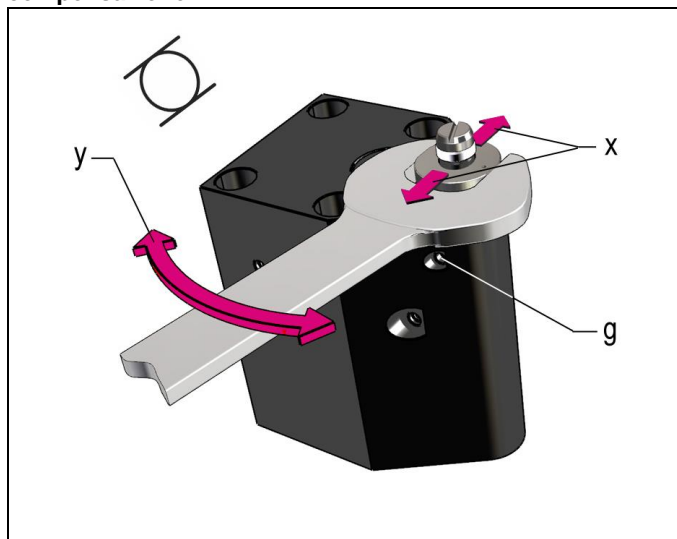


Fig. 8: Orientamento della funzione di centraggio

g Perno filettato per il bloccaggio della funzione di centraggio	y Regolazione dell'orientamento con chiave a forcella
x Grado di libertà, cono di centraggio spostabile di $\pm 0,25$ mm in direzione della freccia	

Se due o più fori vengono bloccati contemporaneamente, occorre utilizzare l'elemento di bloccaggio per pezzi forati con compensazione ed eventualmente senza funzione di centraggio (compensazione) (vedere capitolo Centraggio). Per la regolazione del cono di centraggio, innanzitutto occorre svitare di un giro il perno filettato (g) per allentare il bloccaggio. Infine ruotare il cono di centraggio con la chiave a forcella nella direzione desiderata.

Il necessario grado di libertà in questo caso indica la direzione (vedere fig. applicazioni funzione di centraggio). Dopo l'orientamento il perno filettato viene nuovamente serrato.

7.8 Collegamento del sistema idraulico

1. Collegare correttamente le linee idrauliche e controllarne lo stato di pulizia (A = serrare, B = rilassarsi)!

NOTA

Maggiori dettagli

- Vedere le tabelle di catalogo ROEMHELD A0.100, F9.300, F9.310 e F9.360.

Raccordo / Tappo filettato

- Utilizzare solo raccordi "filettati maschio B ed E" secondo la norma DIN 3852 (ISO 1179).

Collegamento idraulico

- Non impiegare nastri di tenuta, anelli in rame e raccordi filettati conici.

Fluidi idraulici

- Utilizzare l'olio idraulico indicato secondo la tabella di catalogo Römheld A0100.

7.9 Trafilamento causato dal sistema

Tramite l'olio idraulico lo stelo pistone viene messo in movimento per eseguire il corrispondente compito di bloccaggio.

Sullo stelo pistone l'olio idraulico deve essere isolato dall'ambiente. All'estensione dello stelo pistone l'olio idraulico deve rimanere nel cilindro.

Con i prodotti Römheld per lo stelo pistone vengono impiegati sistemi di tenuta che di solito sono costituiti da vari elementi. Questi sistemi di tenuta permettono che i punti di tenuta siano assolutamente ermetici nel momento di inattività in tutto il campo di pressione indicato. Sullo stelo pistone non fuoriesce olio e non vi è nessun passaggio di olio da lato pistone e lato stelo pistone.

Importante: I prodotti Römheld nella condizione statica sono privi di trafilamenti.

Affinché venga raggiunta una durata sufficiente, i sistemi di tenuta durante lo spostamento, nel funzionamento dinamico devono essere lubrificati dal fluido idraulico. Poiché il fluido idraulico deve giungere sul labbro di tenuta, fuoriesce una certa quantità di olio di trafilamento.

A seconda della guarnizione utilizzata e delle condizioni d'impiego può essere differente a seconda del gruppo di prodotti. Tuttavia dovrebbe fuoriuscire solo in quantità ridotte

(vedere A0.100 Caratteristiche di riferimento di apparecchi oleoidraulici).

Cilindri senza trafilamenti (ritorno dell'olio di trafilamento o guarnizione particolare) sono disponibili a richiesta.

8 Messa in servizio

⚠ AVVERTENZA

Pericolo di intossicazione causato dal contatto con olio idraulico!

Usura, danneggiamenti delle guarnizioni, invecchiamento e un montaggio errato della serie di guarnizioni da parte dell'utilizzatore (gestore) possono provocare la fuoriuscita di olio.

Un collegamento non realizzato correttamente può causare la fuoriuscita di olio in pressione dai raccordi.

Per l'utilizzo dell'olio idraulico rispettare quanto indicato nella scheda tecnica di sicurezza.

- Indossare l'equipaggiamento di protezione.

⚠ ATTENZIONE

Lesioni causate da scoppi o da problemi di funzionamento

Il superamento della pressione massima d'esercizio (vedere i dati tecnici) può causare scoppi o problemi di funzionamento del prodotto.

- Non superare la pressione max. d'esercizio.
- Evitare la sovrappressione se necessario utilizzando valvole idonee.

- Controllare il corretto fissaggio (controllare la coppia di serraggio delle viti di fissaggio).
- Controllare che i raccordi idraulici siano ben fissati (controllare le coppie di serraggio dei raccordi idraulici).
- Spurgare l'aria dal sistema idraulico.

📘 NOTA

Tempo di ricarica

- Senza lo spurgo dell'aria il tempo di bloccaggio si allunga e si possono verificare anomalie di funzionamento.

8.1 Spurgo dell'aria per collegamento idraulico con tubi

1. In caso di pressione ridotta dell'olio allentare con cautela il dado sui raccordi idraulici.
2. Pompate fino a quando esce olio senza bollicine.
3. Riavvitare i dadi dei raccordi.
4. Controllare la tenuta.

8.2 Spurgo dell'aria con collegamento idraulico senza tubi

1. Con pressione dell'olio ridotta allentare con cautela le viti di spurgo dell'aria nell'attrezzatura o i raccordi filettati sul prodotto.
2. Pompate fino a quando esce olio senza bollicine.
3. Serrare le viti di spurgo.
4. Verificare il corretto funzionamento.
5. Controllare la tenuta dei raccordi idraulici.

8.3 Registrazione/sostituzione dell'anello di bloccaggio

I nuovi elementi di bloccaggio per pezzi forati sono regolati in base al campo di bloccaggio indicato al momento dell'ordine. (non modificare la regolazione della vite di bloccaggio!)

Per rinnovare (vedere Manutenzione) o modificare il campo di bloccaggio occorre sostituire gli anelli di bloccaggio.

A tale scopo sono necessari i seguenti particolari.

Nuovo anello e vite di bloccaggio e adeguato manicotto di regolazione (vedere Tabella catalogo).

Procedura:

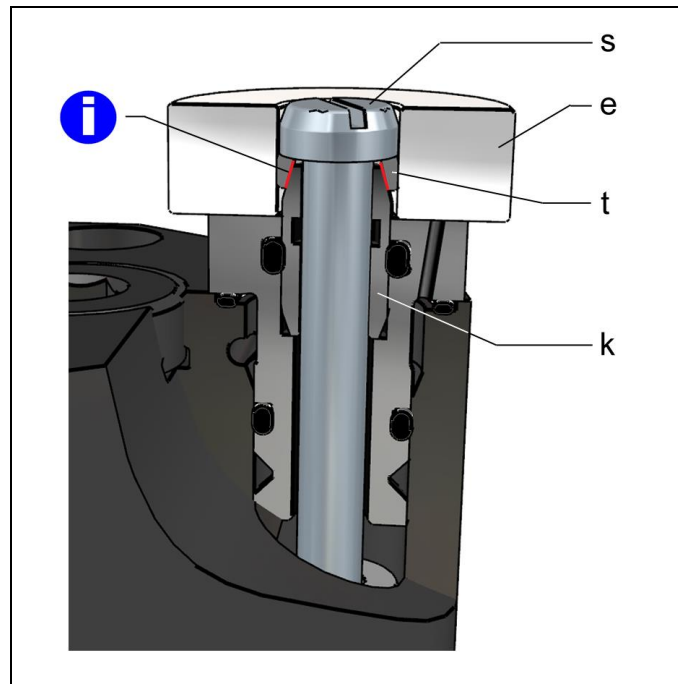


Fig. 9: Registrazione e fissaggio del campo di bloccaggio

e	Manicotto di registrazione (accessorio)	t	Anello di bloccaggio (accessorio)
k	Manicotto di bloccaggio	i	Prestare attenzione all'orientamento del foro conico
s	Vite di bloccaggio		

- Bloccare idraulicamente l'elemento di bloccaggio.
- Eventualmente rimuovere la vecchia vite di bloccaggio e l'anello di bloccaggio.
- Posizionare l'anello di bloccaggio sul cono di bloccaggio. A tale proposito prestare attenzione all'orientamento del foro conico! (vedere disegno in alto).
- Avvitare la nuova vite di bloccaggio fino a poco prima dell'appoggio sull'anello di bloccaggio.
- Posizionare il manicotto di registrazione.
- Serrare con cautela la vite di bloccaggio fino a quando l'anello di bloccaggio appoggia sul diametro interno del manicotto di registrazione.
- Serrare solo leggermente la vite di bloccaggio! (La filettatura della vite di bloccaggio è protetta dall'allentamento.)
- Sbloccare idraulicamente l'elemento di bloccaggio.
- Estrarre il manicotto di registrazione.

Per i pezzi di ricambio necessari consultare la tabella di catalogo.

9 Manutenzione

AVVERTENZA

Bruciature causate dalla superficie incandescente!

Durante il funzionamento, sul prodotto possono manifestarsi temperature superficiali superiori ai 70° C.

- Eseguire tutti i lavori di manutenzione e di messa in funzione con guanti protettivi e solo dopo il raffreddamento.

Pericolo di lesioni causate da schiacciamento!

A causa dell'energia accumulata è possibile un avvio imprevisto del prodotto.

- Eseguire i lavori solo in assenza di pressione.
- Tenere le mani e altre parti del corpo lontane dall'area di lavoro!

9.1 Pulizia

ATTENZIONE

Danni materiali, danneggiamento alle parti mobili

Danni alle aste dei pistoni, ai pistoni, ai perni, ecc., nonché al raschiatore e alle guarnizioni possono causare problemi di tenuta o malfunzionamenti prematuri!

- Non utilizzare detergenti (lana di acciaio o simili) che potrebbero causare graffi, macchie o simili.

Danni materiali, danneggiamento o problema di funzionamento

L'utilizzo di detergenti aggressivi può causare danni alle guarnizioni.

Il prodotto non deve essere pulito con:

- componenti corrosivi o sostanze caustiche
- con solventi organici come idrocarburi alogenati o aromatici e chetoni (diluenti alla nitro, acetone ecc.)

L'elemento deve essere pulito a intervalli regolari. In particolare è importante pulire l'area del corpo del pistone o dello stelo da trucioli e fluidi vari.

In caso di forte contaminazione, la pulitura deve essere eseguita a intervalli di tempo brevi.

9.1.1 Controlli regolari

1. Controllare la tenuta dei raccordi idraulici (controllo visivo).
2. Controllare la superficie di scorrimento dello (stelo pistone, bullone) per danneggiamenti e graffiature. Le graffiature possono essere un segnale di contaminazione nel sistema idraulico o di un carico radiale non ammesso per il prodotto.
3. Controllo dei trafilamenti sul corpo – stelo, bullone o flangia.
4. Controllo della forza di bloccaggio mediante controllo della pressione.
5. Verificare il rispetto degli intervalli di manutenzione.

9.1.2 Manutenzione regolare

Dopo la lavorazione di circa 10.000 pezzi sarebbe opportuno sostituire preventivamente l'anello di bloccaggio e la vite di bloccaggio.

Per la procedura vedere il capitolo Sostituzione / Registrazione della bussola di bloccaggio.

Per i pezzi di ricambio necessari consultare la tabella di catalogo.

9.2 Sostituzione della serie di guarnizioni

La sostituzione della serie di guarnizioni avviene in caso di trafilamenti verso l'esterno. Se occorre garantire un elevato rendimento, si raccomanda la sostituzione delle guarnizioni al più tardi dopo 500.000 cicli oppure 2 anni.

La serie di guarnizioni è disponibile come serie di ricambio. A richiesta sono disponibili le istruzioni per la sostituzione della serie di guarnizioni.

NOTA

Guarnizione

- Non montare serie di guarnizioni che per lungo tempo sono state esposte ai raggi solari.
- Rispettare le condizioni di conservazione (vedere capitolo "Dati tecnici").
- Utilizzare solo guarnizioni originali.

10 Risoluzione dei problemi

Problema	Causa	Rimedio
Mancata estensione del pistone:	Impedimento di alimentazione o scarico dell'olio idraulico	Controllare e sfiatare le tubazioni oppure i canali
Estensione del pistone a scatti:	Aria nel sistema idraulico	Spurgare l'aria
Pressione del sistema in diminuzione:	Assenza di tenuta del raccordo idraulico	Chiudere ermeticamente
	Usura delle guarnizioni	Sostituire le guarnizioni

11 Accessori

NOTA

Accessori

- Vedere tabella di catalogo Römheld.

12 Dati tecnici

Dati caratteristici

Tipi	Pressione max. d'esercizio (bar)	Forza max. a trazione (kN)	Maximum flusso volumetrico (kN)
4319 2XA 066	250	3,8	25
4319 2XA 090			
4319 3XA 110		6,3	
4319 3XA 135			

Campo di bloccaggio

Tipi	Campo di bloccaggio (mm)	Peso ca. (kg)
4319 2XA 066	Ø 6,6 - 6,8	1,65
4319 2XA 090	Ø 9,0 - 9,2	
4319 3XA 110	Ø 11,0 - 11,3	1,70
4319 3XA 135	Ø 13,5 - 13,8	

I pesi indicati possono variare a seconda della versione.

Coppie di serraggio consigliate per viti con classe di resistenza 8.8; 10.9, 12.9

NOTA

- I valori indicati sono approssimativi e devono essere interpretati in base al tipo di applicazione da parte dell'utente!
Vedere nota!

Filettatura	Coppie di serraggio [Nm]		
	8.8	10.9	12.9
M3	1,3	1,8	2,1
M4	2,9	4,1	4,9
M5	6,0	8,5	10
M6	10	15	18
M8	25	36	45
M10	49	72	84
M12	85	125	145
M14	135	200	235
M16	210	310	365
M20	425	610	710
M24	730	1050	1220
M30	1.450	2100	2450

Nota: Valido per pezzi e viti senza testa in acciaio con filettatura metrica e dimensioni della testa secondo DIN 912, 931, 933, 934 / ISO 4762, 4014, 4017, 4032

Nei valori della tabella per MA si tiene conto di quanto segue:
Esecuzione acciaio / acciaio, coefficiente di attrito $\mu_{ges} = 0,14$ - non lubrificato, utilizzo del limite di elasticità = 90%.

NOTA

Maggiori dettagli

- Ulteriori dati tecnici sono disponibili nella corrispondente tabella del catalogo Römheld. B1485

13 Immagazzinamento

ATTENZIONE

Danneggiamento causato da un immagazzinaggio non corretto dei componenti

In caso d'immagazzinaggio non corretto si potrebbero verificare indebolimenti delle guarnizioni e l'incrostazione dell'olio anticorrosivo e/o la corrosione dell'elemento.

- Conservazione nell'imballaggio e in condizioni ambientali regolari.
- Il prodotto non deve essere esposto ai raggi diretti del sole perché i raggi UV potrebbero danneggiare le guarnizioni.

I prodotti ROEMHELD vengono testati a livello standard con olio minerale. La parte esterna viene trattata con un anticorrosivo.

Lo strato di olio rimanente dopo il controllo fornisce una protezione anticorrosione interna di sei mesi se conservato all'asciutto ed in locali con temperatura uniforme.

Per periodi di immagazzinamento prolungati, nel prodotto deve essere introdotto un agente anticorrosivo e occorre trattare le superfici esterne.

14 Smaltimento



Rischio ambientale

A causa del possibile inquinamento ambientale, i singoli componenti devono essere smaltiti solo da un'azienda specializzata con relativa autorizzazione.

I singoli materiali devono essere smaltiti in conformità con le direttive e disposizioni per la tutela dell'ambiente in vigore. Occorre prestare particolare attenzione allo smaltimento di componenti con residui di fluidi. Rispettare le note per lo smaltimento indicate nella tabella relativa alla sicurezza.

In caso di smaltimento di componenti elettrici ed elettronici (ad es. sistemi di misurazione della corsa, sensori di prossimità ecc.) rispettare le disposizioni di legge del rispettivo Paese.

15 Dichiarazione del Produttore

Produttore

Römheld GmbH Friedrichshütte
Römheldstraße 1-5
35321 Laubach, Germania
Tel.: +49 (0) 64 05 / 89-0
Fax.: +49 (0) 64 05 / 89-211
E-Mail: info@roemheld.de
www.roemheld.de

Responsabile della documentazione:

Dipl.-Ing. (FH) Jürgen Niesner, Tel.: +49(0)6405 89-0

Dichiarazione per la fabbricazione dei prodotti

Sono progettati e prodotti secondo la direttiva **2006/42/CE** (CE-MSRL) nella versione in vigore e in base ai regolamenti tecnici standard.

Secondo le norme CE- MSRL questi prodotti sono componenti non destinati all'immediato utilizzo ed il cui montaggio deve avvenire esclusivamente in una macchina, attrezzatura o impianto.

In base alla direttiva in materia di attrezzature in pressione non devono essere considerati contenitori in pressione bensì dispositivi di controllo del fluido idraulico, poiché la pressione non è il fattore principale della progettazione, mentre lo sono la resistenza, la rigidità e la stabilità nei confronti della sollecitazioni di esercizio statiche e dinamiche.

I prodotti possono essere messi in funzione solo se la quasi-macchina / macchina alla quale sono destinati è conforme alle disposizioni della direttiva macchine (2006/42/CE).

Il produttore s'impegna a trasmettere su richiesta alle autorità nazionali la documentazione specifica dei prodotti.

I documenti tecnici sono stati redatti per i prodotti come da Allegato VII Parte B.

Laubach, 02.01.2024